

TPM mag

TOULON • PROVENCE • MÉDITERRANÉE

TPM 2013 :

plus que jamais combatifs,
compétitifs et imaginatifs !



Revue

LA RÉTRO DU
TRIMESTRE EN IMAGES

6



Panorama

JOURNÉE PORTES
OUVERTES
À LÉO LAGRANGE

8



Découverte

PREMIERS PAS
SUR LA LUNE

24

[sommaire]

[zoom]
4/5



Économie et emploi : plus que jamais combatifs et compétitifs !

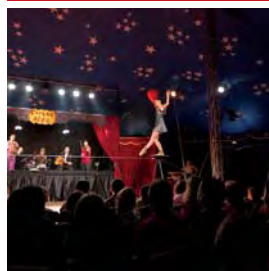
[panorama]
8/14



Tour d'horizon de l'actualité

2013 : un budget rigoureux et responsable, journée portes ouvertes à **Léo Lagrange**, TSR 2013 : les **grands voiliers** à l'horizon, l'**Opéra** comme vous ne l'avez jamais vu, TPM Var **Volley**, projet **Ingémédia** : une énergie récompensée, laissez-vous guider dans les **parcs et jardins**, le **patrimoine** en audiorama, le projet de **La Ripelle** lauréat du concours "Bas Carbone", le **Sittomat** élargit la collecte sélective, zones d'activités : **Toulon Est** labellisée, une nouvelle **crèche** à Sainte-Musse, le SCoT lance son volet Mer, prix de saison pour **Porquerolles**, les **oursins** à l'épreuve, l'**assainissement** non collectif sous-contrôle, TPM Aménagement : la bonne **énergie** sur les grands projets, **logement** : un guide pour faciliter toutes vos démarches, premier cahier de l'**école d'art, La Seyne** sur... Web.

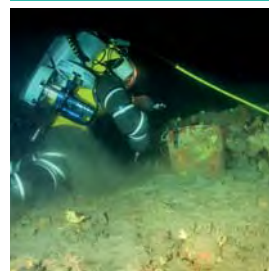
[dossier]
18/23



Médiation : la culture au pluriel

Tour d'horizon de ce que font les équipements culturels de TPM, pour toucher les publics spécifiques : scolaires, personnes en situation de handicap, jeunes des quartiers,... De nombreuses actions sont mises en œuvre pour ceux qui n'ont pas accès à la culture.

[magazine]
24/29



Zoom sur l'actualité

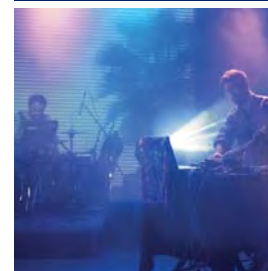
24 Découverte
Premiers pas sur La Lune

26 Emploi
Interface 83 : couveuse d'entreprises depuis 5 ans

27 Scène
Théâtre Europe : toute l'année dans les étoiles

28 Filière maraîchère
Débouchés locaux pour les fruits et légumes

[agenda]
30/35



Vos rendez-vous au jour le jour

Les événements culturels et sportifs dans les communes et les équipements communautaires à ne pas manquer !

[revue]
6/7



La rétro du trimestre en images

le Très Haut Débit s'installe, L'Œil en Seyne, portes ouvertes à Amphitria, changement de couleur à Noailles, TPM-COYCH champion, 3^{ème} Supermarché de l'art, le beau bilan de Z3, entraînements délocalisés du RCT, un nouveau Contrat de baie pour la rade d'Hyères.

[en cours]
15/17

Les infos travaux

Le point sur les chantiers et **travaux** de voirie en cours pilotés par TPM, dans les ZAE, les équipements et sur le sentier du littoral.



Directeur de la publication : Marc Giraud
Directeur de la Communication : Valérie Paecht-Luccioni
Rédacteur en chef : Marine Dabin
Rédaction : Marine Dabin, Patricia Lopez, Fanny Massi, Marion Massi, Marie Minair
Photos : Hortense Hébrard et Olivier Pastor
Conception graphique : Nathalie Cailleux
Mise en page : Studio MCB
Impression : Imaye Graphie
Distribution : Adrexo
Tirage : 223 000 exemplaires
Dépôt légal à parution
ISSN 1767-9753



Ce numéro du MAG TPM sur votre Smartphone.
À l'aide d'une application "lecteur de codes", scannez ou photographiez le tag et accédez au magazine directement sur votre téléphone mobile.

Direction de la Communication Toulon
Provence Méditerranée :
Hôtel d'agglomération
20 rue Nicolas Peiresc – BP 536
83041 Toulon cedex 9
Tél : 04 94 93 83 00
mag@tpmed.org – www.tpm-agglo.fr



TPM 2013 : plus que jamais combatifs, compétitifs et imaginatifs

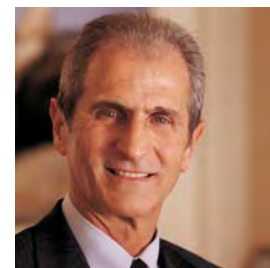
À l'aube de cette nouvelle année qui s'annonce studieuse, nous souhaitons poursuivre nos efforts pour le **développement de notre territoire**, en travaillant en complémentarité avec toutes les communes de TPM. À l'heure où le contexte économique est difficile, plus que jamais **nous serons compétitifs et combatifs afin de générer de l'activité**. Nous poursuivrons nos efforts en matière de développement économique, d'emploi, de soutien aux Pôles de compétitivité, d'habitat, d'enseignement supérieur, de développement culturel, de soutien à la vie associative et sociale.

En 2013, de grands projets se concrétisent. Nous allons inaugurer en février le superbe **complexe sportif Léo Lagrange** qui accueillera plus de 100 000 enfants par an, les clubs sportifs, associations,... de l'agglomération. À cette occasion, une journée portes ouvertes sera organisée le 9 février pour toute la population.

Nous accueillerons également un évènement de taille puisque du 27 au 29 septembre, la **Tall Ships Regatta** et ses gigantesques gréements amarreront à Toulon, pour une grande fête populaire! La construction des **bâtiments universitaires** à Toulon, La Valette et La Garde, se poursuit et avance également à grands pas.

En matière artistique, parce que **l'accès à la culture** est une priorité pour TPM, les équipements communautaires mènent toute l'année des actions de médiation afin de toucher tous les publics.

Je vous invite à découvrir ces nombreux projets réalisés sur notre territoire, et vous souhaite une très bonne année 2013. ■



Hubert Falco

*Président de
la Communauté
d'Agglomération
Toulon Provence
Méditerranée*

Ancien Ministre

Économie et emploi : plus que jamais combatifs, compétitifs et imaginatifs !



© Mairie de la Valette-du-Var

Hubert Falco

Président de la Communauté d'Agglomération
Toulon Provence Méditerranée, Ancien Ministre

Christiane Hummel

1^{ère} Vice-Présidente de Toulon Provence Méditerranée,
Présidente de la Commission
Développement économique

**"TPM avec ses 12 communes
et plus de 30 000 entreprises, est le moteur
du développement économique dans le Var"**

Un bassin d'emploi où le taux de chômage est le moins élevé du Var.

***Avec toujours plus d'activités sur TPM (19,3% de création d'activité
soit +2,7 points par rapport à la région PACA et +3,7 points par rapport
au national).***



Maison de la Recherche Euro-méditerranéenne - Institut Ingémédia
© Agence Nicolas Michelin et Associés



École d'ingénieurs SUPMÉCA © Corinne Vezzoni et Associés



La volonté de Toulon Provence Méditerranée a toujours été de développer les infrastructures, les services, l'environnement économique, culturel et sportif de notre agglomération à partir du travail et des richesses produites sur notre territoire.

TPM favorise l'accueil des entreprises : 63 millions d'euros investis

- 69 parcs et Zones d'Activités Économiques accueillent 2500 entreprises sur 1300 hectares.
- 2 pépinières et hôtels d'entreprises avec 26 entreprises.
- Un Parc d'Activités Marines à Saint-Mandrier-sur-Mer : 15 ha, 35 000 m² de surface bâtie, 7 entreprises déjà implantées.
- Un Technopôle de la Mer à Ollioules et La Seyne-sur-Mer avec l'installation du groupe DCNS en 2015. Cela représente 1300 salariés dont environ 400 créations d'emplois.
- Le projet de l'Axe des gares avec 116 000 m² de bureaux.
- **TPM fait de l'accès au Très Haut Débit une priorité. Notre agglomération est ainsi l'un des premiers territoires français à proposer à ses entreprises cette technologie novatrice.**

TPM soutient les Pôles de compétitivité : + de 17 millions d'euros

- Soutien à la gouvernance des Pôles Mer PACA, Pégase, Optitec, Eurobiomed, Capénergie, Interpole Solutions Durables pour Villes Côtières pour + de 16 millions d'euros.
- Soutien aux projets des Pôles Mer PACA, Pégase, Risques, Optitec, SCS pour 1,246 million d'euros.

Le Pôle Mer PACA, c'est 197 projets labellisés pour plus de 520 millions d'euros de budget. En 2012, il a été reconnu "très performant", après l'évaluation des 71 pôles en France, demandée par le gouvernement (13^{ème} position sur 71 pôles).

TPM investit dans le développement de l'Enseignement supérieur : 26,7 millions d'euros

- Soutien financier aux établissements, aux projets de recherche,... à hauteur de 7,2 millions d'euros.
- Construction de l'école d'ingénieurs Supméca à La Garde/La Valette et de la Maison de la Recherche Euro-méditerranéenne et l'institut Ingémédia à Toulon pour 19,5 millions d'euros.

TPM encourage le développement touristique et portuaire : + de 30 millions d'euros

- 340 000 croisiéristes en 2012 (chiffres : octobre 2012).
- Tourisme : 12,27 millions d'euros.
- Près de 18 millions d'euros investis par le syndicat mixte Ports Toulon Provence depuis 2009, pour l'ensemble de ses sites portuaires.





1. Le **premier NRO** (Noeud de Raccordement Optique) **du réseau Très Haut Débit de TPM** est désormais en service (à proximité de Décathlon Ollioules). Ce bâtiment de 17,5 m² et 27 tonnes a été livré à l'aube le 27 novembre dernier. Un deuxième équipement similaire sera prochainement installé à l'est. **C'est par eux que transitent toutes les données du réseau THD de l'agglomération. TPM est l'un des premiers territoires français à proposer une telle infrastructure à ses entreprises.**

2. Pendant tout le mois d'octobre, la villa Tamaris à La Seyne-sur-Mer s'est mise à l'heure sud-américaine, avec **L'Œil en Seyne** : un voyage plein de contrastes à travers les clichés de 8 photographes partis découvrir l'Amérique latine, et un grand succès avec près de 6000 visiteurs (dont 367 scolaires) lors du festival.

3. Les journées portes ouvertes d'**Amphitria**, les 24 et 25 novembre derniers, ont connu un vif succès ! Durant le week-end, **plus de 400 personnes** ont visité la station d'épuration du Cap Sicié, qui traite les eaux usées de 7 communes de l'ouest du territoire.

4. La **villa Noailles** a changé de couleur ! Les façades sont passées du rose au blanc-gris pendant l'automne, un pigment plus proche de l'enduit de l'époque de ses créateurs, et qui donne un coup de jeune au bâtiment construit dans les années 1920. À noter que la villa fait partie des "lieux incontournables à découvrir" dans le **Cartoville** – petit guide touristique pratique – consacré à Hyères et aux Îles d'Or à sortir en mars 2013.

5. Carton plein pour **TPM-COYCH** ! En remportant fin septembre la **Med Race**, dernière épreuve du Championnat de France de course au large en équipage, TPM-COYCH a réalisé un exploit : 100% de victoires en 2012, avec 5 victoires sur 5 courses disputées, dont le Tour de France à la Voile. Un grand bravo aux champions !

6. Les 3 et 4 novembre derniers, le **Supermarché de l'art** a fait le plein au Revest-les-Eaux ! Plus de 2000 visiteurs sont venus découvrir les 2017 œuvres des 75 artistes participants à l'expo-vente. Un beau succès pour cette troisième édition qui avait investi la Maison des Comoni et deux autres lieux du village. Expositions photos, performances, et une semaine d'ateliers auprès des enfants des écoles du Revest et de La Crau,... Un rendez-vous populaire et culturel, désormais incontournable.

7. **Z³, le festival de Zik**, a enchanté **6640 spectateurs** petits et grands venus découvrir ce qui se fait de mieux aujourd'hui sur la scène "jeune public". Une douzaine de rendez-vous, et des concerts pédagogiques proposés par Tandem, ont tourné dans toute l'agglomération du 24 novembre au 8 décembre. Ce festival est proposé par La Valette-du-Var, Le Pradet, La Garde, La Crau, Hyères, avec l'association Tandem et le PôleJeunePublic de TPM.

8. Le 5 novembre 2012, le **RCT** s'est entraîné à La Crau, dans le cadre des **Missions d'Intérêt Général** avec TPM. Plus de 500 supporters étaient présents et les plus jeunes se sont vus dédicacer des posters de l'équipe par leurs joueurs préférés. Le prochain entraînement délocalisé est programmé le 22 janvier à Saint-Mandrier.

9. Le comité d'agrément du bassin Rhône Méditerranée a auditionné TPM le 5 décembre dernier et a donné un **avis favorable** au dossier de candidature du futur **Contrat de baie des Îles d'Or**. L'année 2013 sera ainsi consacrée à la construction du programme d'actions à mener pour les 5 ans à venir avec l'ensemble des acteurs des bassins versants et de la rade d'Hyères.



1



8



9



2013 : UN BUDGET RIGoureux ET RESPONSABLE VOTÉ À L'UNANIMITÉ PAR LES CONSEILLERS COMMUNAUTAIRES PAS D'AUGMENTATION DE LA FISCALITÉ

Le douzième budget de l'agglomération a été voté le 20 décembre dernier par les élus du conseil communautaire. Le président Hubert Falco a confirmé ses grandes orientations :

- **pas d'augmentation de la pression fiscale**
- **le maintien des aides aux communes et à la vie associative indispensable à la cohésion sociale sur nos territoires**
- **un emprunt limité**
- **une priorité aux investissements répartis sur les grands projets structurants**, entre les transports, le développement économique, l'enseignement supérieur, l'habitat, le sport, les voiries communautaires, la traversée souterraine de Toulon, l'environnement, l'assainissement,...

"De 2002 à 2012, nous avons, ensemble, fait aboutir des projets importants et cohérents pour le bien de tous. **Notre priorité reste de développer harmonieusement notre territoire en parfaite concertation entre les 12 communes qui le composent.** C'est ce que nous continuerons à faire en 2013, même si la conjoncture est difficile, grâce à notre volonté commune de faire face et de continuer à avancer", a déclaré Hubert Falco.

De 2002 à 2011 inclus, il faut retenir ces chiffres clés :

- 12 communes, 427 974 habitants



- 623 millions d'euros investis
- Plus de 200 millions investis pour 65 km sur le réseau transport
- Contrat de baie et la rade de Toulon : 160 actions, 80 millions d'euros investis
- Sentier du littoral : 8 communes, 84 km de côtes, 15 km de sentier réhabilités, 6 millions d'euros investis
- 69 zones d'activités économiques, plus de 2500 entreprises, 63 millions d'euros investis
- Renouvellement urbain, plus de 24 millions d'euros investis
- Fonds d'aide à l'habitat : 19 millions d'euros engagés, 5700 logements aidés par TPM

- 705 millions d'euros reversés aux communes depuis 2002
- 54 millions d'euros de subventions apportées au tissu associatif.

Prudence et prévoyance sont les maîtres mots de ce **budget 2013**, le plus important du département après celui du Conseil général. Le budget total de TPM s'élève à **550 millions**. "Malgré le contexte économique difficile et la baisse des dotations de l'État - 6,5 millions d'euros - il reste un budget ambitieux", a ajouté le président.

"Une collectivité qui investit sur son territoire pour le rendre plus compétitif et pour améliorer le quotidien est une collectivité ambitieuse, dynamique et solidaire".

Ainsi, ce sont 161 millions d'investissement qui ont été confirmés, et un reversement aux communes de 62 millions, composés de la dotation globale de solidarité et de l'attribution de compensation ; auxquels s'ajoutent les fonds de concours et les aides directement reversées aux associations qui interviennent sur les 12 communes. Au total, ce sont donc **près de 80 millions** qui sont donc reversés aux communes de l'agglomération. ■

LE NOUVEAU LÉO LAGRANGE OUVRE SES PORTES !

Trois jours après son inauguration officielle le 6 février, le nouveau complexe sportif communautaire organise une **journée portes ouvertes le samedi 9 février**. De 10h à 17h, le public pourra découvrir le nouvel équipement à travers un parcours de visite, des démonstrations sportives, mais aussi des ateliers sportifs et ludiques pour tous.

La réhabilitation totale du site a nécessité 3 ans de chantier et 34,5 millions d'euros. L'ensemble est composé de 42 000 m² de terrains de sport et des bâtiments attenants (vestiaires, locaux) sur 7 ha, déclinés en trois pôles : **scolaire, compétition et accueil du public** (avec un parcours santé de 800 mètres autour des terrains). Plus



de **100 000 pratiquants** sont attendus chaque année sur le nouveau complexe sportif. ■

**Samedi 9 février - Entrée libre de 10h à 17h
Avenue René Cassin - 83000 Toulon**



Jacques Politi,
Président de la Commission Tourisme et ouverture
maritime, maire de Hyères-les-Palmiers



Bernard Pézery,
Président de la Commission
Sport, maire du Pradet

TSR 2013 : LES GRANDS VOILIERS À L'HORIZON

À moins d'un an de la TSR 2013, plus d'une vingtaine de **grands voiliers** a confirmé leur présence dans les eaux toulonnaises du **27 au 30 septembre prochains**. Parmi eux, plusieurs "**classe A**" (voiliers de plus de 40 mètres de long) dont **le Belem**, le Kruzenshtern, un navire russe datant de 1920, un des plus grands du monde (124 mètres) et le Gulden Leeuw (70 mètres), véritable "pub" flottant à l'allure "années 1930"! Mais également des bateaux de catégorie B, C, et D tout aussi exceptionnels

comme l'Aldebaran, le Prolific ou encore le Pandora. Une flotte prometteuse que l'équipe de la TSR a annoncé au salon "Nautic 2012" à Paris du 8 au 16 décembre. Ce fut aussi l'occasion de présenter le parcours au public et de **mobiliser les bénévoles**. Si vous souhaitez "en être", les formulaires d'inscription sont disponibles en ligne sur www.agglo-tpm.fr, rubrique Vivre dans l'agglo / TSR 2013 ■

Renseignements : cellulenautique@tpmed.org
04 94 05 34 34



TOULON PROVENCE MÉDITERRANÉE VAR VOLLEY

Dans le cadre de sa politique sportive, chaque année TPM apporte son soutien à différents clubs sportifs de l'agglomération. Anciennement Toulon Six-Fours La Seyne Var Volley, le club a fait peau neuve en juin dernier. Il se nomme désormais TPM Var Volley. On y pratique le volley-ball, mais aussi le beach-volley l'été. Le club accueille environ 200 licenciés en compétition, 20 en détente et 20 pour le beach-volley, pour la saison 2012-2013. Ce sont en tout 16 équipes qui évoluent cette année entre Toulon, Six-Fours et La Seyne-sur-Mer, dans les catégories seniors, minimes, cadets, benjamines, sans oublier l'école de volley.

Depuis 17 ans, les titres s'enchaînent. Cette saison, **l'équipe de filles** se maintient en **première place de Nationale 2** et espère décrocher le titre de Nationale 1 en avril pour la finale.

L'équipe Nationale 2 s'entraîne à Toulon jusqu'à 16h par semaine. Les plus jeunes visent cette année la finale en Coupe de France (finale en mai 2013) alors que les garçons évoluent actuellement en Championnat de France Nationale 3 et vont se battre pour conserver leur titre.

Le club a différents projets, notamment celui d'organiser des stages de beach-volley animés par Méhdi Baala, vice-champion du monde d'athlétisme en 2003.

L'OPÉRA COMME VOUS NE L'AVEZ JAMAIS VU

À l'occasion des 150 ans de l'Opéra, la **Maison de la Photographie** à Toulon propose une **exposition sur les coulisses** de l'équipement culturel du 16 février au 13 avril.

Des clichés remarquables signés Olivier Pastor, qui nous emmènent de l'autre côté du décor, avec tous ceux qui font l'Opéra au quotidien : danseurs, chanteurs, musiciens, mais aussi techniciens qui composent l'équipe artistique et technique de cette scène lyrique. ■





Marc Vuillemot,
Président de la Commission
Formation, enseignement
supérieur et recherche,
maire de La Seyne-sur-Mer

PROJET INGÉMÉDIA : UNE ÉNERGIE RÉCOMPENSÉE !

La communauté d'agglomération TPM est lauréate du concours **Fonds Innovation Développement Durable EPL/EDF 2012** pour le projet de la Maison de la recherche euro-méditerranéenne et l'institut Ingémédia sur la dalle des Ferrailleurs à Toulon. Ce fonds soutient financièrement les **projets les plus innovants en matière d'efficacité énergétique**. Le projet primé vise une ambition environnementale qui va au-delà de la réglementation actuelle en proposant d'utiliser un procédé de grande innovation encore jamais réalisé à ce jour : un niveau thermique Très Haute Performance Énergétique (THPE), avec la mise en place de **cheminées solaires** assurant une ventilation naturelle du bâtiment. Dans le cadre de cette distinction, TPM a reçu 15 000 euros le 7 novembre dernier.

Sous la maîtrise d'ouvrage de TPM et conçu par l'Agence Nicolas Michelin et Associés, le projet Maison euro-méditerranéenne et institut

Ingémédia fait partie du **Nouveau Schéma Universitaire** ; la rentrée des 2000 étudiants et doctorants est prévue en janvier 2014. ■



LAISSEZ-VOUS GUIDER DANS LES PARCS ET JARDINS

Les "bonnes feuilles" de l'agglomération sont enfin disponibles dans la nouvelle brochure TPM : **Balades dans les parcs et jardins, à la découverte de la flore de nos espaces paysagers**. Quarante lieux sur les douze communes y sont présentés par thématique : historique, botanique, contemporain, ludique, littoral ou romantique.

À vous de composer, selon vos envies. En plus de toutes les informations pratiques (horaires d'ouverture, accès PMR...), la brochure propose un calendrier des manifestations qui se déroulent dans les jardins (foires aux plants, corsos fleuris, Rendez-vous aux jardins,...), les portraits de nombreux arbres et plantes, et un dictionnaire végétal. À feuilleter sans modération ! ■

Le patrimoine en audiorama

Rappelons que plusieurs audio-guides sur le patrimoine de l'agglomération sont disponibles gratuitement pour accompagner vos visites. D'une durée de 3 à 5 minutes, **ces balades contées version MP3** présentent des lieux (forts, églises, monuments,...) du territoire par "voix" numérique. **21 points** sont accessibles sur votre smartphone en scannant les **QR codes**.

La version papier, intitulée *Visites audio-guidées à travers le patrimoine*, actuellement en rupture de stock, est téléchargeable sur www.tpm-agglo.fr.

Trois moyens pour accéder aux **audio-guides** :

- sur www.tpm-agglo.fr rubrique "découvrir l'agglo" / Audio-guides de l'agglo, télécharger la brochure puis scanner les QR-codes
- directement sur www.patrimoineaudio.agglo-tpm.fr où les audio-guides sont classés par thème, commune,...
- dans les abribus du réseau Mistral à proximité des lieux concernés. ■



Disponible dans les
**offices de tourisme
de l'agglomération, les
mairies, au Point Info
TPM et sur demande
à l'adresse suivante
tourisme@tpmed.org.
À télécharger sur
www.tpm-agglo.fr
rubrique "découvrir
l'agglo".**



Ange Musso, Président de la Commission Voirie et parcs de stationnement, maire du Revest-les-Eaux

Le projet de la Ripelle lauréat du concours "Bas Carbone"

Organisé par EDF et l'agence régionale HLM PACA, le concours "Bas Carbone" a pour objectif d'encourager le développement de la qualité d'usage comme la **performance énergétique et l'innovation**.

L'édition 2012 a récompensé plusieurs programmes de logement social. "Coup de cœur" du jury, le projet la Ripelle à Toulon, mené par Terres du Sud Habitat, s'est ainsi vu attribuer une **aide de 30 000 euros!**

Rappelons que ce projet s'inscrit dans le cadre du schéma départemental pour l'accueil et l'habitat des gens du voyage. Occupé par plusieurs familles (la plupart depuis les années 1970), le terrain de la

Ripelle, situé au nord de Toulon et propriété de TPM, fait l'objet d'un projet de sédentarisation. L'objectif: aménager cette aire d'accueil en véritable ensemble immobilier afin de permettre aux occupants de vivre dans des conditions plus décentes. L'opération – **la construction certifiée BBC** (Bâtiment de Basse Consommation) **de 37 logements sociaux pour les familles sédentarisées** – a été confiée (maîtrise d'œuvre déléguée) à Terres du Sud Habitat et les travaux sont prévus de mi-2013 à 2016. Les familles resteront sur le site pendant la durée des travaux. ■

Perspective du futur projet de la Ripelle © Terres du Sud Habitat



...Et une aide SoliNergy

Le projet fait par ailleurs l'objet d'une **MOUS** (Maîtrise d'Œuvre Urbaine et Sociale) depuis 2007, mené par le PACT Var. Partenaire du fonds SoliNergy*, le **PACT Var** a reçu une aide de 10 000 euros pour son action menée sur la Ripelle, afin de **lutter contre la précarité énergétique dans les foyers modestes**. Concrètement, plusieurs actions seront mises en place afin de minimiser les coûts pour les familles:

l'achat de matériel (réducteurs d'eau, lampes basse consommation,...), la formation d'un travailleur social du PACT, l'accompagnement des familles (ateliers,...). ■

*** Le fonds de dotation SoliNergy a pour mission de mener ou soutenir des actions d'intérêts général destinées à lutter contre la précarité énergétique, notamment en subventionnant des opérations de repérages, d'accompagnement et de formation des ménages modestes.**

LE SITTOMAT ÉLARGIT LA COLLECTE SÉLECTIVE

Comme dans la plupart des communes de TPM, les foyers de La Garde et du Pradet sont désormais équipés de deux bacs pour la collecte des **emballages recyclables en mono matériau**: un gris pour les flaconnages plastiques et un jaune pour le papier carton. Chaque foyer traite déjà ses déchets en mélange dans un seul bac. Lors de la distribution des bacs gris à l'automne (4000 bacs pour 11 000 foyers de La Garde et 3000 pour les 5500 foyers pradetans), les ambassadeurs du Sittomat ont **sensibilisé les habitants aux nouvelles consignes de tri**. Un mémo-tri calendrier et un sac de pré-collecte pour le verre (en point d'apport volontaire) leur ont été remis à cette occasion. À retenir: la collecte de ces "recyclables" aura lieu en alternance une fois par semaine, et concernant le plastique, une seule règle: **"on ne peut recycler que le plastique à bouchon"**, précise un ambassadeur. À proscrire du bac gris donc: sacs plastique, pots de yaourts, polystyrène,...

La collecte sélective sur le territoire du Sittomat, a augmenté de **62 % depuis 2003**. En 2011, cela représenté 30 581 tonnes collectées.

Des informations désormais accessibles sur les **Smartphones** grâce au tout nouveau **site mobile** du Sittomat: avec cette version plus pratique, plus simple et plus légère, les administrés ont tout ce qui concerne la collecte sélective ainsi que l'actualité sur les déchets, directement dans leur poche!

www.sittomat.fr



ZONES D'ACTIVITÉS : TOULON-EST LABELLISÉE

Le 18 octobre dernier, le Pôle d'activités de Toulon-Est s'est vu attribuer le label "Qualité Éco Var" pour le volet "animation".

Cette distinction, attribuée par le Conseil général, met en exergue la gestion ambitieuse de ce pôle d'activités ; notamment la mise en place d'actions menées en faveur d'un développement économique

respectueux du cadre de vie et du bien-être des salariés. Le label vient conforter la politique de développement économique et d'accueil des entreprises mise en place sur le territoire de TPM, gestionnaire du Parc de Toulon-Est pour les communes de La Garde et La Crau, la communauté de communes de la Vallée du Gapeau pour la Farlède et l'AFUZI qui développe de nombreux services auprès des entreprises.

Cette zone qui regroupe 11 000 employés dans 540 entreprises, et s'étend sur 220 hectares, a une vocation mixte : commerces, services, industries. ■



SAINTE-MUSSE : UNE NOUVELLE CRÈCHE POUR LE CEDIS

Après avoir créé trois structures de petite enfance sur l'agglomération toulonnaise, le Centre Départemental pour l'Insertion Sociale (CEDIS) a inauguré le 15 novembre dernier sa nouvelle **structure multi-accueil** dans le quartier de Sainte-Musse à Toulon. Avec l'aide de la ville de Toulon et de ses partenaires financiers* - TPM par le biais du FEDER et la CAF du Var - l'établissement d'accueil de Sainte-Musse a ouvert ses portes le 3 septembre dernier après un an de travaux. Cet établissement multi-accueil collectif est avant tout à **vocation sociale**.

En effet, la crèche - qui compte 25 places - offre des places réservées aux personnes en recherche d'emploi et en accueille actuellement 5 en insertion parmi ses salariés. Sur plus de 330 m² on découvre un espace moderne, lumineux, coloré et adapté aux besoins des plus petits. Un nouvel établissement qui participe à l'amélioration et la transformation du quartier. ■

* **Coût total : 1,1 million d'euros dont 60 % de FEDER**



Robert Bénéventi,
Président de la Commission
Aménagement de l'espace,
président du SCot
Provence Méditerranée,
maire d'Ollioules

LE SCOT LANCE SON VOLET MER !

Le 7 décembre dernier, les élus du syndicat mixte du Schéma de Cohérence Territoriale Provence Méditerranée ont officiellement lancé la procédure du volet maritime du SCoT : un chapitre individualisé valant Schéma de mise en valeur de la mer, pour la mise en œuvre d'une **démarche globale et cohérente pour les espaces littoraux et maritimes**. Le Livre Bleu, véritable feuille de route de cette démarche spécifique, est consultable sur www.scot-pm.com. ■





PRIX DE SAISON POUR PORQUEROLLES

Sous l'égide de Toulon Provence Méditerranée et du réseau Mistral, les compagnies TLV & TVM mettent en place cet hiver une campagne "baisse des prix" à destination de l'Île de Porquerolles.

Jusqu'au 10 février embarquez tous les jours de la semaine de 7h30 à 17h45 pour 15.16 euros l'aller/retour (au lieu de 18 euros). ■

www.tlv-tvm.com

LES OURSINS À L'ÉPREUVE

En pleine période de pêche des oursins*, certains amateurs du caviar de Méditerranée ont peut-être constaté que les piquants se faisaient de plus en plus rares sur nos fonds rocheux... C'est en tout cas le constat de professionnels de la mer, qui ont tiré la sonnette d'alarme il y a quelques années.

En 2009, un programme - mené par l'Institut Océanographique Paul Ricard sur l'île des Embiez - est lancé pour **évaluer cette ressource et en améliorer la gestion**. L'IOPR travaille depuis sur le comptage des populations d'une part et d'autre part sur la faisabilité d'un éventuel repeuplement.

Concernant le premier volet, huit sites sur tout le littoral de l'agglomération, font l'objet deux fois par an d'un comptage de population. "Pour être pertinents, les comptages doivent être faits sur plusieurs années, mais on constate quand même une tendance à la baisse", explique Sylvain Couvray, ingénieur d'études à l'IOPR.

Du côté de l'écloserie de l'Institut, la production d'oursins juvéniles est désormais maîtrisée. Il faut en revanche améliorer leur croissance et leur survie. "D'ici un an, on devrait pouvoir envisager l'ensemencement, mais c'est délicat de réintroduire des oursins dans le milieu naturel, il faut prendre des précautions", précise le directeur de recherche Jean-Luc Bonnefont.

Reste la **voie aquacole**... sur laquelle l'IOPR travaille aussi. C'est dans le cadre du Fonds Européen pour la Pêche axe 4 - qui cofinance** des projets autour d'idées innovantes pour la valorisation de la pêche et l'aquaculture - que le projet **Les oursins du Soleil** est aujourd'hui lancé. Mené par Franck Ravez, pêcheur d'oursins, le projet consiste à expérimenter l'affinage d'oursins, et pourquoi pas leur élevage. Mais on n'en est pas là... Pour le moment, une seule



expérience a été réalisée : 800 oursins ont été pêchés, puis éprouvés pendant 3 mois, à la température et la photopériode (rapport jour/nuit). Nourris aux algues cultivées sur place, l'objectif est qu'ils soient le plus pleins possibles. Les premières conclusions sont encourageantes. À suivre donc... Au-delà de sa valeur marchande, il est bon de rappeler que l'oursin a un rôle très important de régulateur dans l'écosystème.

* **Du 1^{er} novembre au 15 avril dans les départements du Var, des Bouches-du-Rhône et des Alpes Maritimes.**

** **TPM apporte une aide financière aux deux projets.**

L'ASSAINISSEMENT NON COLLECTIF SOUS CONTRÔLE

En janvier 2011, le Service Public d'Assainissement Non Collectif (SPANC) de TPM lançait sa **campagne de diagnostic** des systèmes d'assainissement individuel auprès des propriétaires, ce qui représente près de 7500 installations sur les 12 communes de l'agglomération. Au 31 décembre 2012, **ce sont 80% des installations qui ont été contrôlées.**

L'objectif de cette campagne, à laquelle la majorité des habitants concernés a souscrit, est de préserver les ressources naturelles en eau, par l'identification et l'éradication des systèmes potentiellement polluants.

En effet, à l'issue du contrôle des fosses septiques, l'agent de TPM rend un **avis sur l'installation** (raccordable, avis favorable, favorable avec réserve, défavorable et avis de pollution et nuisance) envoyé au propriétaire. À chaque avis, correspond une obligation légale, qui va du "raccordement au réseau collectif", à la "réhabilitation nécessaire". Dans tous les cas, le SPANC de TPM se tient à la disposition des habitants et les accompagne dans leur démarche. ■

SPANC : 04 94 93 70 76
spanc@tpmed.org
www.tpm-agglo.fr / *Vivre dans l'agglo / Assainissement non collectif*



TPM AMÉNAGEMENT : LA BONNE ÉNERGIE SUR LES GRANDS PROJETS

Chargée de mettre en œuvre les grands projets d'aménagement sur le territoire de l'agglomération – en priorité le Technopôle de la Mer à Ollioules et l'Axe des gares à Toulon - TPM Aménagement a signé en novembre deux conventions avec **EDF et GrDF**. La première, qui entre dans le cadre du programme EDF "Énergie efficace 2009-2015", vise à développer des énergies renouvelables et des solutions

énergétiques sobres et durables, sur ces grands sites qui vont changer le paysage économique et urbain de l'agglomération dans les années à venir. La seconde convention, signée avec GrDF (photo), porte sur la desserte en gaz naturel sur les 32 hectares du **Technopôle de la Mer**, afin de proposer un **mix énergétique optimisé**, qui permettra notamment de relayer le réseau électrique en cas de pic de consommation. ■



LOGEMENT : UN GUIDE POUR FACILITER TOUTES VOS DÉMARCHES

Jean-Louis Masson,
Président de la
Commission Politique
de la ville et équilibre
social de l'habitat,
maire de La Garde



La CAF et TPM se sont associées pour réaliser un **guide du logement** sur le territoire et ainsi accompagner les habitants dans leurs démarches. Que vous soyez propriétaires ou locataires, ce document vous sera utile : contacts, aides, réglementation,... le guide présente les principaux dispositifs et les

informations pratiques selon différents critères : parc privé ou public, logement spécifique, prêts pour primo-accédants, dispositifs fiscaux, aides de la CAF et TPM. ■

Disponible sur www.tpm-agglo.fr, dans les mairies et chez les partenaires de l'habitat.



LA SEYNE-SUR...WEB

www.laseynesurweb.com, c'est un nouveau site Internet pour les acteurs de La Seyne-sur-Mer ; en ligne depuis quelques mois, il compte aujourd'hui 3000 visiteurs mensuels.

Ce projet initié par l'IFAPE, avec le soutien financier de ses partenaires (TPM, Europe, Préfecture de Région) a été imaginé pour offrir un service de communication et d'informations aux seynois et plus particulièrement aux **habitants des quartiers ZUS** (Zones Urbaines Sensibles) dont le quartier Berthe. Espaces dédiés, reportages, vidéos, informations pratiques, petites annonces,... cet outil a aussi pour vocation de **valoriser les nombreuses initiatives** et actions des citoyens, associations, services publics ou entreprises, des quartiers dits sensibles. ■



PREMIER CAHIER DE L'ÉCOLE SUPÉRIEURE D'ART !

Le 1^{er} numéro des "Cahiers de la Recherche de l'École Supérieure d'Art Toulon Provence Méditerranée" vient d'être publié. Intitulé "**La culture c'est la règle, l'art c'est l'exception**", il rend compte d'un colloque organisé en juillet 2010 à l'Odéon en partenariat avec l'Université de Paris X Nanterre. La publication est assurée par l'éditeur l'Harmattan pour une diffusion à l'échelle nationale. ■



Gilles Vincent, Président de la Commission Environnement,
Président du Contrat de baie de la Rade de Toulon,
Maire de Saint-Mandrier-sur-Mer

TRAVAUX SUR LE SENTIER DU LITTORAL

Cap Brun/4^{ème} anse du Mourillon

Les travaux au niveau de la **propriété Boré de Loisy** sont prévus de démarrer mi-janvier, pour une durée de 4 mois. L'itinéraire de contournement fléché est donc maintenu jusqu'à la fin des travaux par la corniche Général de Gaulle, à récupérer au niveau du chemin de la Batterie basse et après le belvédère. ►



Sentier Pipady à la Mitre à Toulon

Nature des travaux : mise en sécurité du cheminement en contrebas du mur d'enceinte de la Marine.

Coût des travaux :

125 000 euros TTC.

Durée des travaux :

2 mois à partir de fin février.

FABRÉGAS À LA SEYNE-SUR-MER



Suite aux travaux réalisés cet automne avec la création d'un belvédère (photo), la liaison est désormais possible à pied entre la plage de Vernet et celle de la Verne, via le poste photoélectrique de Fabrégas.

MASSIFS FORESTIERS



Nature des travaux :

travaux forestiers (abattage, élagage,...) sur le mont Faron et le Cap Sicié pour assurer la sécurité en bord de voies et des aires de pique-nique.

Prestataire de travaux :

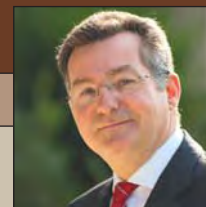
entreprise Eeva.

Coût des travaux :

10 800 euros TTC pour le mont Faron et 35 000 euros TTC pour le Cap Sicié.

Durée des travaux :

trois semaines en janvier.



Yannick Chenevard,
Président de la Commission Transports,
adjoint au maire de Toulon

STATION MARITIME DE TOULON

Nature des travaux : réalisation de la station principale pour les navettes maritimes du réseau Mistral sur le port de Toulon. L'embarcadère sera composé de :

- un ouvrage flottant de 70 mètres de long et 12 de large qui va permettre d'augmenter la capacité d'accostage

des navettes (6 places commerciales au lieu de 4) et de doubler la largeur des espaces de circulation,

- un bâtiment administratif avec billetterie, bureau, locaux pour le personnel,...
- une salle d'attente vitrée et couverte,
- une zone d'attente en plein air.

Conception et réalisation :

Atelier 5 / Transmetal Industrie / Chantier naval Gatto / Mer&Design / Auxitec.

Coût total des travaux :

3,18 millions d'euros TTC.

Mise en service : mars 2013.



La future station maritime en construction sur le Parc d'Activités Marines de Saint-Mandrier.

Pôle d'Échanges Multimodal de la gare de Toulon

Après l'ouverture du parking gare Louis Armand début août à l'ouest de la gare et la rénovation du plafond historique dans le hall, un nouvel espace de vente a été réalisé à l'automne.

Le chantier est entré dans une nouvelle phase de travaux jusqu'en mars 2013, avec la **réalisation d'un des deux halls d'été, la création d'un espace loueurs de véhicules et la première partie de la future galerie intérieure** qui regroupera de nombreux services pour les voyageurs. Les travaux du pôle d'échanges devraient être terminés fin 2013.

*** D'un montant total de 26,7 millions d'euros, le projet du PEM de Toulon est conduit par Gare et Connexions et réunit les partenaires suivants : État, Région Provence-Alpes-Côte d'Azur, Conseil général du Var, Toulon Provence Méditerranée, ville de Toulon, Réseau Ferré de France (RFF) et SNCF.**

Pôle commercial Léry à La Seyne-sur-Mer

Nature des travaux : requalification de l'échangeur boulevard de l'Europe / Rue Bartolini / RD 26. Les travaux consistent en la création d'un échangeur complet avec 2 giratoires au niveau du carrefour entre le boulevard de l'Europe, la rue Bartolini et la RD 26 en remplacement d'un carrefour à feux tricolores. L'opération bénéficie des participations financières du groupe Auchan, du Conseil général et de la ville de La Seyne-sur-Mer.

Le présent aménagement sera complété à terme par la création d'une bretelle d'accès direct au centre commercial Auchan depuis la RD 26 (maîtrise d'ouvrage Auchan / Conseil général) et de la création d'une bretelle d'accès à la RD 26 à l'ouest de l'échangeur (maîtrise d'ouvrage Conseil général). Les travaux comprennent également la reprise des cheminements piétons



et cycles, la mise en valeur des espaces (création et reprise des espaces verts, mobilier urbain et mise en lumière des points particuliers).

Maîtrise d'œuvre : Eiffage TP Méditerranée (voirie réseaux divers) / Eiffage Énergie Méditerranée (éclairage public) / Méditerranée Environnement (espaces verts).

Coût total de l'opération :

2,35 millions d'euros TTC.

Durée des travaux : 6 mois à partir de mi-janvier.



LES CHANTIERS LIÉS AU PÔLE UNIVERSITAIRE



MAISON DE LA RECHERCHE EURO-MÉDITERRANÉENNE ET INSTITUT INGÉMÉDIA À TOULON

Nature des travaux : sur l'ancienne dalle des ferrailleurs en centre-ville, réalisation sur 11 560 m² de SHON d'un ensemble universitaire composé d'un socle commun et de trois plots, un pour chaque entité et le troisième pour les salles mutualisées. Le socle commun est aujourd'hui terminé en gros-œuvre, les plots sont en cours de réalisation. La rentrée des étudiants est prévue en janvier 2014.

Maîtrise d'œuvre : Agence Nicolas Michelin et Associés.

Coût total des travaux : 35,4 millions d'euros TTC.

Durée des travaux : 24 mois à partir d'octobre 2011.

ÉCOLE D'INGÉNIEURS SUPMÉCA SUR LE CAMPUS DE LA GARDE/LA VALETTE

Nature des travaux : sur 5133 m², réalisation d'un amphithéâtre, des salles de cours et laboratoires, des ateliers techniques, de 49 nouvelles places de stationnement. Rentrée des étudiants prévue en 2013.

Maîtrise d'œuvre : architecte Corinne Vezzoni.

Coût total de l'opération : 13,7 millions d'euros TTC.

Durée des travaux : octobre 2011 à février 2013.



ÉQUIPEMENTS COMMUNAUTAIRES

COMPLEXE SPORTIF DE L'ESTAGNOL À LA CRAU : CRÉATION D'UN ENSEMBLE SPORTIF À L'ÉCHELLE INTERCOMMUNALE

Nature des travaux : en complément d'un gymnase et d'une école existants, réalisation d'un complexe sportif composé d'une tribune de 250 places avec vestiaires et bureaux, d'une loge gardien et d'un clubhouse pour les associations sportives, d'un terrain de jeux synthétique foot/rugby homologable en troisième catégorie et de parkings.

Maîtrise d'œuvre : Marie Parente mandataire du groupement de maîtrise d'œuvre.

Coût prévisionnel du projet : 6,9 millions d'euros TTC.

Durée des travaux : janvier 2012 à septembre 2013.



LA CULTURE AU PLURIEL

Les équipements culturels de TPM mènent toute l'année des actions de médiation, afin de favoriser l'accès à la culture pour tous.

Certaines personnes se trouvent en effet "éloignées" du champ culturel, pour des raisons physiques, sociales, territoriales,...

Les équipements communautaires, en collaboration étroite avec les associations et les partenaires du territoire, se mobilisent pour faire tomber ces obstacles auprès des publics spécifiques : les scolaires en premier lieu, mais aussi les publics dits "empêchés", comme les personnes en situation de handicap ou malades, les seniors, ou les jeunes de quartiers difficiles. Animation d'ateliers, projets pédagogiques, accessibilité aux personnes à mobilité réduite, ... les équipements de TPM ne manquent pas de créativité pour toucher tous les publics.





>> LE PôleJeunePublic, EN MÉDIATION CONSTANTE

Avec une moyenne d'âge de 6/7 ans, le public du PJP est dès le départ... particulier. "C'est un non public, dans le sens où il ne vient jamais seul voir un spectacle, au propre comme au figuré", explique Cyrille Eslander, à la tête du service éducatif du PJP. "La médiation est au cœur de notre travail, elle est constante et cruciale".

Et oui au PJP, un spectacle n'arrive jamais seul... Que ce soit une **rencontre avec les artistes**, un projet pédagogique, une formation aux enseignants, une résidence en milieu scolaire,... Il se passe toujours quelque chose en dehors de la scène. "Ici, tout passe par la rencontre", résume Cyrille. Avec un seul objectif à la fin: "**faire des**

enfants de vrais spectateurs, c'est-à-dire qu'ils constituent leur propre goût, leur sensibilité et leur regard critique".

Et pour y arriver, le PJP a un champ d'intervention privilégié, celui du milieu scolaire, de la maternelle au lycée jusqu'à l'université. **En 2001-2012, il y a eu 37 000 spectateurs au PJP et presque 18 000 scolaires !**

Un vrai succès, même si les résultats de la médiation ne se mesurent pas toujours avec des chiffres. "Le plus souvent, cela relève de l'anecdote, de la petite histoire, d'une phrase ou d'un comportement", témoigne Cyrille, pour qui la rencontre avec l'artiste est essentielle, car elle va au-delà des barrières culturelles. "Ce qu'on cherche au fond, c'est le choc artistique...".

Parcours collectifs

Si autant de scolaires viennent au PJP, c'est aussi grâce au dispositif "La Culture vous transporte!", qui permet aux classes de toute l'agglomération de faire le trajet jusqu'au Revest en bus. "Les scolaires bénéficient aussi d'une place gratuite pour venir au spectacle en soirée".

Concernant l'accessibilité aux enfants en situation de handicap, la salle du Revest et les chapiteaux provisoires sont accessibles aux fauteuils roulants. Par ailleurs et tout au long de l'année, des séances sont adaptées aux enfants **sourds et malentendants** (marquées d'un picto dans la programmation) et certaines sont "signées". Un travail est en cours avec le Théâtre Liberté et Châteauevallon, sur la mise en place de parcours "communs".



EN SCÈNE AVEC STEVE WARING

Parmi les nombreux projets que mène le PJP avec les écoles, certains impliquent les enfants dans le processus de création d'un spectacle... Après Robinson et Docteur Jekyll, les élèves de l'école primaire du Revest se sont lancés cette année dans une aventure musicale et humaine avec... Steve Waring. Ce **musicien-inventeur américain** de 69 ans a sorti son premier disque en France en 1967. Depuis il enchaîne les albums et les succès, loin du circuit médiatique. Une légende bien vivante, qui parle le langage des enfants. Première rencontre mi-novembre à l'école du Revest: après un jeu de questions-réponses, l'artiste est plus à l'aise avec ses instruments, et emmène le jeune auditoire dans son monde. Plusieurs ateliers suivront, jusqu'au **concert final sur la scène du PJP en mai**, avec les enfants !

Ce **projet d'éducation artistique et culturelle** est mené en partenariat avec le PJP, l'école primaire du Revest, le CNRR - à travers notamment l'intervention de la dumiste Chloé Charmetant - et **l'association Musique et Santé**, qui diffuse la musique vivante dans les milieux hospitaliers et du handicap. Une conférence aura lieu le 11 mars sur le thème de l'accueil du public en situation de handicap au CNRR de Toulon.

>> LA CULTURE SANS FREIN

Mis en place en 2004 par TPM pour faciliter l'accès aux équipements culturels, le dispositif "**La Culture vous transporte!**" a permis d'emmener **437 148 personnes en 8 ans !**

Cette opération, qui consiste à mettre à la disposition de groupes (scolaires, associations, groupes d'amis,...) des navettes gratuites - bus ou bateaux - à destination des établissements culturels de TPM, offre un **accès facilité** aux spectacles, expositions, ou événements culturels.

En 2012, le budget s'élevait à 300 000 euros ; 977 bus ont été affrétés et plus de 51 000 personnes ont bénéficié de l'opération.

Service des médiateurs culturels :
04 94 93 70 70
vpujol@tpmed.org



>> THÉÂTRE LIBERTÉ LE LIEN SOCIAL

Jeune et déjà très fréquenté, le Théâtre Liberté mène depuis sa création en 2011 une politique active de médiation envers le champ social. Une volonté de la direction et une "évidence" territoriale, pour ce lieu culturel implanté en plein cœur de Toulon. Pas moins de **600 usagers d'associations du champ social** ont ainsi découvert le théâtre lors de la première saison. "Nous travaillons avec une **vingtaine de structures-relais sur le territoire**, mais avons naturellement tissé un lien fort avec le Centre social Toulon centre", précise Sophie Catala, chargée de médiation au théâtre. "L'objectif est toujours de **faire découvrir le lieu et d'intéresser des gens qui ne vont jamais au théâtre**, avec le souhait de les revoir de manière autonome".

Concrètement, pour toucher au but, l'équipe médiation compose des projets en fonction de la programmation. "Avec les artistes, on imagine ensuite ce qu'on peut faire comme actions et pour quels publics". À l'arrivée, la médiation prend diffé-

rentes formes : **visites** du bâtiment ou des métiers du théâtre, **rencontres** avec les auteurs, ou la possibilité d'assister aux répétitions,... Voilà pour les "régulières". Certains projets nécessitent plus de temps et une plus grande implication des participants. Des **ateliers** par exemple - d'expression corporelle, d'écriture, de lecture et de théâtre,... - pour n'en citer que quelques-uns. Ou encore des **expositions**, photos et vidéos, en rapport avec les thèmes : l'année dernière par exemple, le cycle "Exils" a ainsi donné lieu à un travail de médiation et une exposition, réalisés par Alain Michon et Pascal Fayeton, auprès des migrants âgés du territoire.

Un web-docu sur Toulon

Lancé début décembre, un projet de réalisation d'un **web-documentaire** est en cours, avec le Centre social Toulon centre et des intervenants pros de la vidéo et de l'animation, Julien Bengel et Pauline Léonet (photo). L'idée de départ est de

réaliser un ou plusieurs films (de l'écriture au montage) sur Toulon et la vie du Théâtre Liberté, vus par ceux qui habitent la ville et ceux qui la visitent, notamment **les artistes de passage au théâtre...**

L'occasion pour les participants de tous âges, de rencontrer d'autres horizons, à travers l'initiation aux techniques de tournage... Une **projection publique** suivie d'un débat, est prévue en juin, avec une mise en ligne dans la foulée sur le site Internet du théâtre...

Enfin, le théâtre, c'est aussi pour les enfants, dans le cadre de la médiation auprès des **scolaires** cette fois : près de 2900 ont assisté aux premières représentations du théâtre en 2011-2012. Collèges et lycées de l'agglomération ont rapidement trouvé leur place, à travers des visites et ateliers adaptés, ainsi qu'une formule tarifaire attractive, le **Pass Jeune** pour les moins de 26 ans. Le théâtre accueille aussi des stagiaires en formation, notamment pour les métiers techniques.



L'ACCESSIBILITÉ AU PREMIER RANG

Sensible à l'accueil de tous les publics, le Théâtre Liberté permet aux spectateurs en situation de handicap de venir dans les meilleures conditions. Avec un avantage sur les équipements plus anciens : les dernières normes d'accessibilité ont été intégrées aux travaux. Tous les espaces du bâtiment, desservis par des ascenseurs ou rampes d'accès, sont ainsi **accessibles aux personnes à mobilité réduite**. Dans la grande salle, des fauteuils réservés ou démontables sont prévus, et permettent aux spectateurs en fauteuils roulants d'accéder et d'assister aux représentations "comme tout le monde".



Un **système de boucles magnétiques** est par ailleurs à la disposition des personnes malentendantes. "Nous proposons aussi une présentation en Langue Des Signes sur certains spectacles, avec un débat "signé" ouvert à tous", explique Marion Barbet-Massin, responsable des relations avec le public. En avril, la dernière représentation d'Ali baba sera entièrement "signée", et une programmation plus régulière en LDS est en projet.

Le théâtre se distingue enfin par son travail sur l'**audiodescription**, pour les **personnes aveugles ou malvoyantes**. Équipées d'un casque, elles peuvent entendre les descriptions entre les dialogues. Un procédé innovant, mis en place par l'association nationale Accès Culture, et proposé sur trois spectacles par an. Trois autres spectacles sont aussi accompagnés d'un livret en braille. Une visite tactile, déjà expérimentée, peut être proposée.



>> VILLA TAMARIS LES VISITES ONT DU RELIEF !

Ce jour-là, ce sont les élèves de trois classes de l'école Marcel Pagnol au Pradet qui découvrent les photos de l'Œil en Seyne. "Dans le cadre de notre projet pédagogique sur la culture et ses différentes formes", précise un des professeurs présents, dont les CM1 ont déjà visité une galerie d'art et assisté à un spectacle du PôleJeunePublic avant de venir à La Seyne.

Dans les pas de Christine Pastor, médiatrice à la villa Tamaris, les enfants filent droit dans les étages de la villa Tamaris... "Christine est une vraie pro, elle sait transmettre sa passion", témoigne un professeur, qui n'en est pas à sa première visite à Tamaris. Documents, archives, interview d'artistes, anecdotes,... Christine Pastor sait de quoi elle parle et à qui elle en parle. Pendant une heure et demi, les enfants vont faire plusieurs lectures d'images, à travers un parcours interactif et pertinent, pour finir avec une feuille et un crayon devant une photo de l'Île de Pacques...

Près de 4000 scolaires de toute l'agglomération sont venus au Centre d'Art en 2012. Cela va de la maternelle aux étudiants en arts plastiques, avec des visites adaptées en fonction des âges et des projets. La villa accueille régulièrement des groupes d'enfants en situation de handicap physique ou psychique. Des rencontres avec les artistes et des ateliers sont aussi organisés, et parfois quelques expériences originales... Mi-janvier, 80 lycéens de Baussier vont ainsi faire une improvisation de danse, en s'inspirant de l'exposition Di Rosa. En février, Christine va réaliser un de ses rêves : une visite pour une classe de CE2 en pyjama à la lampe torche ! Tous les moyens sont bons pour Christine, qui n'a qu'un seul objectif : "faire connaître les œuvres et le travail des artistes". Point d'orgue de la saison avec les scolaires, l'opération "On ne copie pas !", qui chaque année expose les œuvres des élèves. À ne pas manquer en avril !

>> CHÂTEAUVALLON VOYAGE EN TERRAIN CONNU

Châteauvallon et Sainte-Musse, c'est une longue histoire... Presque 15 ans que le pôle culturel fait le déplacement dans le quartier est-toulonnais. Avant c'était sous le chapiteau, maintenant c'est dans la **Maison des Services publics** que tout se passe. "Nous sommes excentrés à Ollioules ; se déplacer et aller à la rencontre d'autres publics a toujours fait partie de notre projet artistique", précise Nathalie Anton, directrice adjointe du CNCDC*. Présents pendant plusieurs années sur la Beaucaire, Berthe ou Sainte-Musse, Châteauvallon a aujourd'hui "resserré" son action de médiation sur Sainte-Musse, et à Saint-Maximin, avec une approche différente en milieu rural.

Sur Sainte-Musse, le pôle propose une **programmation spécifique**, pour tous les habitants du quartier, composée d'ateliers et de spectacles (gratuits ou à 1 euro, sur réservation).

Enfants, ados, adultes (dont une majorité de femmes)... "On essaie de mixer les publics", explique Stéphane de Belleval, directeur des relations publiques.

Magie, tamponnades, hip-hop, cirque,... l'affiche ne manque pas de créativité, et **ça marche très bien auprès des enfants**. L'objectif est de leur faire découvrir des choses auxquelles ils n'ont pas accès, pour des raisons territoriales ou sociales,... Mission accomplie ?

"Ce n'est pas facile, rien n'est jamais acquis, mais on y retourne avec plaisir et volonté chaque année", reconnaît Nathalie Anton. "Il faut rester humble et modeste, mais **on arrive à créer un lien**, grâce notamment à l'action du Centre social", ajoute Stéphane.

En 2013, l'équipe aimerait proposer une **"permanence" artistique**, avec des rendez-vous plus réguliers.

* Centre National de Création et de Diffusion Culturelle



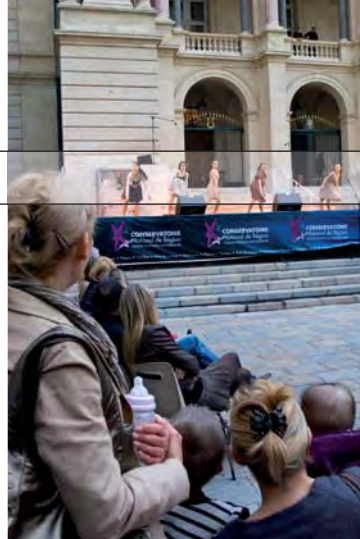
>> LE CONSERVATOIRE RAYONNE

Chaque année, le Conservatoire National à Rayonnement Régional dans le cadre de son action culturelle, propose une **programmation artistique gratuite et ouverte à tous***.

À travers des spectacles, concerts, master-classes et conférences, le

Conservatoire participe pleinement à la vie culturelle de l'agglomération et **touche des publics diversifiés.**

En 2011-2012, **24 concerts/spectacles ont été donnés, pour 6300 spectateurs**, 47 master-classes ou ateliers, et 6 conférences. Tout au long de l'année, le



Conservatoire met ainsi à l'honneur les disciplines enseignées; des rencontres qui font partie intégrante des apprentissages du CNRR et permettent de développer des liens avec le public et les équipements partenaires.

*<http://cnrr.tpm-agglo.fr>

>> VILLA NOAILLES LES ENFANTS COMME À LA MAISON

Spacieuse, lumineuse, pleine de dédales,... un lieu idéal pour éprouver la sensibilité des enfants! La villa Noailles propose toute l'année des activités pour le jeune public, ludiques et originales, **autour de ses quatre disciplines maîtresses**: la mode, le design, la photographie et l'architecture. Une véritable programmation parallèle, avec des supports et des visites sur-mesure. "On adapte le propos à chaque âge et au projet pédagogique", précise Hélène Fontaine, responsable médiation et jeune public. En 2011, et grâce à "La Culture vous transporte", plus de **1250 scolaires** (de la maternelle à l'université) ont ainsi bénéficié d'une des trois propositions de la villa: une visite de l'exposition temporaire en cours, une rencontre avec l'artiste qui expose, ou un parcours pédagogique autour de l'exposition permanente. À chaque proposition, un support adapté, qui peut prendre la forme d'un jeu/découverte, est réalisé.



Quartier libre

Un samedi par mois, les **ateliers d'éducation artistique** accueillent les **7-12 ans** (80 en 2011): les enfants des quartiers CUCS* le matin et "tout public" l'après-midi. Animées par quatre artistes (un par discipline), ces demi-journées sont de véritables ateliers créatifs, entre initiation et jeu, où les enfants mettent la main à la pâte! Même principe pendant l'été, mais cette fois dans le cadre du dispositif national "**Les Portes du temps**", qui permet à une quarantaine d'enfants et adolescents, habitant dans les zones urbaines sensibles, de passer une semaine "à faire de l'art" à la villa. Un goûter/exposition vient clôturer chaque série d'ateliers.

À noter que des expositions "hors les murs" sont proposées depuis 2012, dans les établissements scolaires, sur le thème de l'architecture contemporaine. Enfin, et pour ceux qui sont passés à côté cette année, le festival Les **Pitchouns**, gratuit et ouvert à tous, revient en période de Noël: ateliers pour les enfants ou en famille, spectacles, exposition, boutique de Noël,... Une semaine de fête et de création à ne pas manquer!

* **Contrat Urbain de Cohésion Sociale.**
www.villanoailles-hyeres.com



>> L'OPÉRA À LA PORTÉE DE TOUS

S'il y a bien un genre auquel on associe un public d'initiés, c'est l'Opéra. Pourtant à Toulon, quand on y regarde de plus près, il n'y a pas que les fans de lyrique qui fréquentent cette institution... La saison 2011-2012 a accueilli 133 000 spectateurs dont **10 160 jeunes de moins de 26 ans!** Des chiffres qui reflètent la politique d'ouverture et de sensibilisation mise en place par l'équipe. De la maternelle à l'université, les scolaires viennent dans le cadre de partenariats et de projets qui vont bien au-delà de la simple représentation.

Le dispositif "**derrière le rideau**" par exemple, mené avec l'Inspection Académique, permet aux professeurs de mettre en place un projet sur l'année, autour d'un spectacle : analyse de l'œuvre, travail en classe sur l'auteur ou la mise en scène, visites de l'Opéra et la possibilité de suivre des répétitions, avec à la clef celle d'assister à une représentation.

Un "**kit pédagogique**" réalisé par l'Opéra, est remis à chaque élève ; il réunit entre autres un DVD sur les métiers de l'Opéra, un autre sur les coulisses, un livret sur le bâtiment et un tout nouveau livret sur le genre.

L'année dernière, 70 établissements - soit 3300 élèves - ont ainsi participé à la préparation d'ouvrages tels que *Faust*, *Le Barbier de Séville* ou *Les Jouets*. En complément des opérations spécifiques, plusieurs **offres tarifaires préférentielles** sont proposées aux jeunes : le Passeport Jeunesse pour les 6-14 ans, ou encore la place à 5 euros avec la Carte Jeune de Toulon. Et comme il y en a pour tous les âges, Les **Matinées Séniors** (5 par an) sont gratuites sur invitation*, dans la limite des places disponibles !

Parenthèses enchantées

Si la sensibilisation au jeune public reste une grande partie de son travail de médiation, l'Opéra va à la rencontre d'autres spectateurs, dans les hôpitaux ou la prison notamment. Plusieurs fois par an, c'est une partie de l'orchestre qui s'invite à l'hôpital Sainte-Musse ou à La Seyne**. Grâce à l'opération "**La Culture à l'hôpital**", en place depuis 2008 en partenariat avec le CHITS (Centre Hospitalier Intercommunal Toulon-La Seyne), "**les patients et le personnel partagent de précieux moments, à travers le prisme universel de la musique**", commente Olivier Agostini, médiateur culturel à l'Opéra. Une parenthèse enchantée... et

élargie en 2012 à la **prison** de La Farlède, où les détenus ont pu assister, par deux fois, à un concert du quintette à vent, qui a interprété un répertoire plus jazz. À noter que malgré son grand âge (150 ans cette année !) le bâtiment est accessible aux Personnes à Mobilité Réduite. Par ailleurs, tous les spectacles de la programmation lyrique sont surtitrés. Tout au long de l'année, dans le cadre de manifestations comme les Journées du Patrimoine ou **Tous à l'Opéra**, l'équipe se met en quatre pour montrer tous ses atouts au plus grand nombre : ateliers métiers, visites, expositions, animations... avec l'envie que les visiteurs retrouvent le chemin par eux-mêmes.

* **À retirer au Service Animations Séniors de la ville de Toulon : 04 94 36 30 53**

NOUVELLE LIGNE INTERNET

Depuis septembre 2012, le site Internet nouvelle version est en ligne : plus d'images, de vidéos, un accès aux réseaux sociaux, des jeux concours, toutes les infos pratiques, une visite virtuelle du bâtiment... Et toujours la billetterie en ligne !

www.operadetoulon.fr



© OSADA/SEGUIN/DRASSM/Grand Angle/DASSAULT SYSTEMES/ARTE

Premiers pas sur La Lune...

Ce n'est pas le titre d'une nouvelle aventure spatiale, mais l'histoire passionnante d'un navire qui a coulé au large de Toulon en 1664, avec tous ses mystères... Découverte par hasard en 1993, l'épave de La Lune va faire rêver les plus "terre à terre" d'entre nous. Cet automne, elle a fait l'objet d'une campagne de fouilles d'un nouveau genre, qui pourrait bien révolutionner l'archéologie des grands fonds.

Imaginez... Un trois-mâts de 40 mètres construit sous Louis XIV, le roi Soleil. En 1664, au retour d'une mission à Djidjelli en Algérie qui tourne au fiasco, La Lune arrive à Toulon, surchargée et en mauvais état. Un cas suspect de peste à bord condamne le navire à repartir en quarantaine vers les îles d'Hyères. La Lune fait **nauffrage peu après son départ, au large de Carqueiranne,**

avec 1000 hommes à bord et toute sa cargaison. Selon un des rares témoignages, "*le trois-mâts sombre comme du marbre*".

Ce n'est qu'en 1993 (soit 339 ans plus tard !) que l'épave est **découverte par hasard par Paul-Henri Nargeolet** : aux commandes du Nautille de l'Ifremer, l'explorateur – qui a plongé plusieurs fois sur

Paul-Henri Nargeolet et Michel L'Hour



l'épave du Titanic – se retrouve face aux 48 canons de La Lune...

Il aura fallu attendre encore 19 ans et les moyens nécessaires – financiers et technologiques – pour descendre explorer les entrailles de La Lune... Armes, canons, vaisselles, objets du quotidien, squelettes,... autant de trésors ensablés à quelques miles de nos côtes.

Un mille feuilles exceptionnel du XVII^e siècle

Si cette histoire sort aujourd'hui du monde du silence, c'est surtout grâce à la volonté d'un homme, **Michel L'Hour**, (archéologue sous-marin), sous "l'emprise" de La Lune bien avant la découverte de l'épave. *"Dans le milieu de l'archéologie sous-marine, on connaissait son existence, mais pas sa localisation"*.

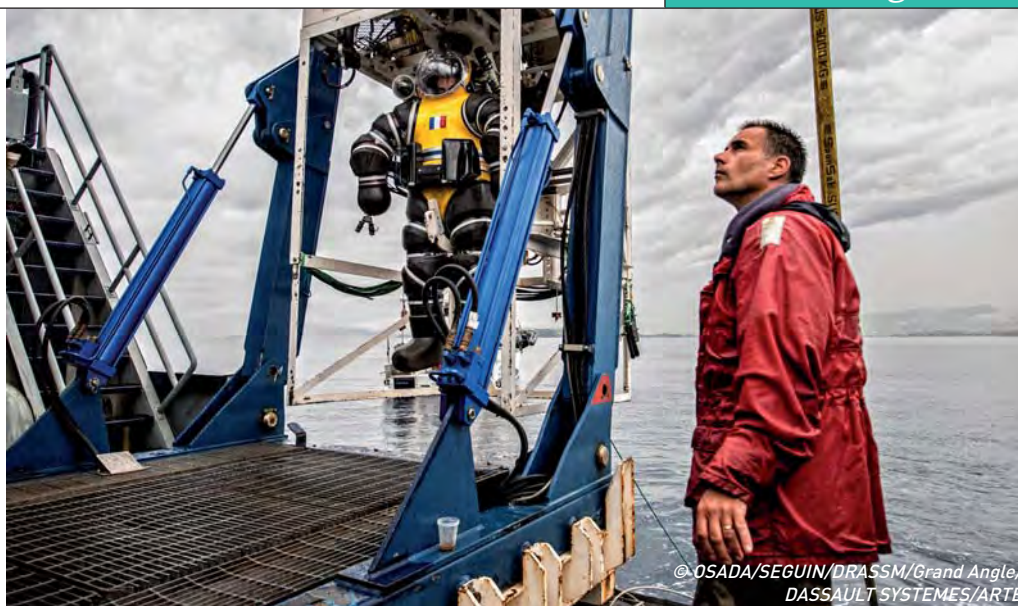
D'un intérêt particulier car elle fait partie des **rare témoins de l'époque moderne**, La Lune, posée à 90 mètres de fond, se révèle en **excellent état** et épargnée des pillleurs. *"C'est le plus beau mille-feuilles du XVII^{ème} qu'on puisse rêver d'étudier"*, avoue M. L'Hour. Après une courte expertise en 1993, la discussion est vite interrompue et La Lune cocoonnée en attendant de "savoir faire". *"À l'époque, c'était vraiment La Lune... inaccessible"*.

Michel L'Hour, devenu entre-temps directeur du Drassm*, relance le projet il y a 6 ans, avec des technologies à la hauteur. *"Mais c'était toujours aussi difficile de mobiliser sur un sujet invisible au public"*. *"La solution, c'est l'image"*, se dit-il; pour mener à bien les fouilles et aussi pour le traitement qu'on peut en faire. L'archéologue part alors en croisade auprès des financeurs potentiels, et trouve une écoute auprès de certains médias, tombés sous le charme de ce récit hors du commun. La campagne de fouilles menée en octobre dernier est d'ailleurs financée en majorité par une boîte de production, qui réalise un **film prévu d'être diffusé en janvier sur Arte**, intitulé *"Objectif Lune, la renaissance du vaisseau amiral du roi Soleil"*.

Un relevé sonar de l'épave révèle les canons de La Lune...



© Ifremer



© OSADA/SEGUIN/DRASSM/Grand Angle/ DASSAULT SYSTEMES/ARTE

Opération Lune : une plongée dans le monde virtuel

Début octobre donc, le Drassm, sur son navire André Malraux et avec ses partenaires**, mène l'Opération Lune. De courte durée, la mission archéologique a plusieurs objectifs : évaluer le site et étudier son potentiel d'une part, et **tester les techniques de fouilles archéologiques en eaux profondes d'autre part**.

À 90 mètres de profondeur, c'est-à-dire en limite d'intervention humaine, l'épave de La Lune représente en effet un site idéal pour tester et développer des technologies et une méthode de fouilles sur les épaves de grands fonds. *"C'est ici que tout commence, ce sont les prémices d'une nouvelle discipline"*, explique Michel L'Hour. Avec son équipe et des industriels convaincus, notamment Dassault Systèmes, il imagine une archéologie sans homme, mais où l'archéologue pourrait voir, toucher, soupeser, ressentir... comme s'il y était.

Une véritable plongée dans le monde virtuel, avec robots, caméras, lunettes, gants,... bref tout l'attirail nécessaire **pour fouiller des épaves au-delà des 300 mètres de profondeur**, là où l'homme ne va pas. *"On n'en est pas encore là, mais La Lune, au-delà de son intérêt historique, représente un chantier expérimental unique"*.

La campagne de fouilles a permis de recueillir des images en 3D, en cours d'exploitation pour réaliser la **géolocalisation complète du site**, soit 400 m². Parallèlement des **projets R&D** sont envisagés pour développer de nouvelles

technologies. M. L'Hour de son côté, fait tout pour que La Lune ne reste pas qu'un beau rêve. *"Les fouilles pourraient reprendre dès 2013 si les financements sont au rendez-vous"*.

En attendant, on peut imaginer dans quelques années, un lieu océanique dédié à La Lune, avec de nombreuses applications virtuelles, pourquoi pas sur notre territoire... ■

* **Créée en 1966 par André Malraux, la Direction des recherches archéologiques sous-marines est devenue en 1996 le Département des recherches archéologiques subaquatiques et sous-marines (Drassm). C'est un service à compétence nationale délocalisé à Marseille, relevant de la direction générale des patrimoines du ministère de la Culture et de la Communication.**

** **Marine nationale, Comex, Dassault Systèmes, Copetech, Université de Gérone, Cephismar, Ifremer.**



© OSADA/SEGUIN/DRASSM/Grand Angle/ DASSAULT SYSTEMES/ARTE



Interface 83 :

couveuse d'entreprises depuis 5 ans

Créer une entreprise relève souvent du parcours du combattant. Aussi, depuis 5 ans, la couveuse Interface 83 implantée à La Valette-du-Var, a mis en place un dispositif d'accompagnement à la création d'entreprise permettant de développer et tester un projet en situation réelle, dans un cadre légal, aussi bien juridique avec le Contrat d'Appui au Projet d'Entreprise, que social et fiscal.

La journée "portes ouvertes" le 30 octobre dernier, fut l'occasion de rassembler les "cuvés" actuels, les anciens devenus chefs d'entreprise et les partenaires autour d'une journée d'échanges et de découverte.

Les futurs créateurs ont pu ainsi **découvrir l'intégralité du parcours de la création**, les structures existantes qui le facilitent, et bénéficier de nombreux **retours d'expériences**.

Partenaire d'Interface 83, TPM suit les projets pour ensuite les orienter vers les pépinières/hôtels d'entreprises si besoin. ■



Interface 83 en 2011

- 348 porteurs de projet
 - 189 apprentis chefs d'entreprise
 - 76 % de sorties positives
 - durée moyenne du test couveuse : 10 mois
- www.couveuse-interface.fr

Paroles de "cuvés"

Audrey Gindre est passionnée par la création de vêtement pour enfants. En couveuse depuis juillet 2012, elle réalise son rêve et monte son projet d'entreprise **La bobine d'Ethelred**. "La couveuse m'a appris à gérer mon temps entre prospection clientèle et création, m'a proposé des stages et des formations, et encadre ma trésorerie. Je me charge pleinement de la partie communication et travaille pour l'instant à domicile, en attendant de voler de mes propres ailes après un an de couveuse et ouvrir mon atelier". ▶



Décoration d'intérieur, rénovation, créatrice de luminaire et peintre, Delphine Charrier responsable de l'entreprise **Mylia Création**, fait partie de la couveuse depuis décembre 2011.

"Interface 83 m'a aidé au niveau de la comptabilité, dans le choix de mon statut et également pour la prospection" nous confie-t-elle. Elle espère rester un an au sein de la couveuse pour en apprendre davantage grâce aux stages et aux formations.

Platform Media a été créée en 2011 par Raphaël Rone après une expérience en couveuse il y a 3 ans. Auparavant salarié à 30 % pour un magazine d'équitation, il bénéficiait en parallèle de l'accompagnement de la couveuse pour créer son site axé sur la communication cycliste "be2bike". Cette expérience positive lui a permis de lancer son projet et de rectifier ce qui ne fonctionnait pas. Aujourd'hui, son entreprise de communication spécialisée dans le sport rédige des contenus.



Jean-Sébastien Vialatte,
Président de la Commission Culture,
maire de Six-Fours-les-Plages



Une semaine pour l'emploi des handicapés

Du 12 au 17 novembre, s'est tenue la 16^{ème} semaine pour l'emploi des personnes handicapées.

Cette manifestation nationale* est relayée et orchestrée sur le territoire de l'agglomération par plusieurs partenaires :

l'association Avie Cap Emploi, Pôle Emploi et la Maison de l'Emploi TPM. "Depuis quelques années, il existe une vraie dynamique territoriale entre nous pour un accompagnement renforcé des travailleurs handicapés", témoigne Didier Dorn, directeur de la MDE.



Une dynamique d'autant plus importante que les plus exposés, en cette période de crise qui touche tout le monde, sont souvent les travailleurs dits "fragiles". "90 % des handicapés ne se voient pas et peuvent toucher chacun d'entre nous, suite à une maladie ou un accident", rappellent les organisateurs de la manifestation. Forum emploi, rencontres, visites d'entreprises... la semaine s'adressait aux handicapés mais aussi aux entreprises soucieuses d'avoir une vraie politique RH dans ce domaine, en particulier celles de plus de 20 salariés concernées par le quota des 6 % de travailleurs handicapés. Le **forum emploi** a rencontré un vif succès avec près de 2000 personnes présentes. Si peu de recrutements sont conclus en direct (une quinzaine en 2011), la journée représente une **occasion unique de constituer un vivier** : de candidatures pour les entreprises et d'employeurs potentiels pour les travailleurs.

* Organisée par l'Agefiph, le Fiphfp et l'Adapt

Théâtre Europe : toute l'année dans les étoiles

Le cirque, cet art vivant qui touche tous les publics, ne cesse de se réinventer et s'inscrit aujourd'hui entièrement dans la scène artistique moderne. TPM encourage les arts du cirque et accueille sur son territoire le festival "Janvier dans les étoiles", orchestré par Théâtre Europe. Cette année, la 14^{ème} édition est marquée du sceau de Marseille Provence 2013, capitale européenne de la culture.

Il y a 20 ans, l'association Théâtre Europe lance le festival de théâtre "Été francophone", devenu "Saison Europe" et dont les spectacles, créés à l'étranger, sont proposés tout au long de l'année à La Seyne-sur-Mer. Depuis l'an 2000, Théâtre Europe est aussi à l'initiative du festival de cirque contemporain "Janvier dans les étoiles", qui a acquis au fil des éditions une **notoriété internationale**. Ce rendez-vous annuel, planifié durant une période creuse pour les compagnies et juste avant le festival de cirque de Monaco, attire jusqu'à 100 programmateurs, venus des quatre coins du monde pour **repérer les futures étoiles du cirque**.

Chapiteaux permanents

L'espace chapiteaux des Sablettes est mis à disposition par la commune de La Seyne-sur-Mer, signataire de la charte "Droit de cité pour le cirque". Ce village est l'un des rares en France à regrouper tous les **chapiteaux en permanence sur un même site** et sert de référence à d'autres agglomérations. Théâtre Europe développe également une politique d'aide à la création à travers des résidences (une semaine à 2 mois) de compagnies qui sont hébergées en caravanes, à la villa Tamaris ou encore dans les hôtels et camping alentours.

Labellisés Pôle National des Arts du Cirque depuis 2011, l'association Théâtre Europe et le CREAC



de Marseille (Centre de Recherche Européen des Arts du Cirque) ont pour missions la diffusion de spectacles, l'accueil en résidence et la sensibilisation des publics. Ce label est un **grand coup de pouce pour les organisateurs** puisqu'il leur permet de se projeter dans l'avenir sur un plus long terme grâce à une convention tri annuelle et de prendre des engagements financiers en amont auprès des compagnies qui seront accueillies soit en résidence, soit en diffusion. Aujourd'hui, Théâtre Europe doit

répondre à **une demande croissante de spectacles et d'ateliers** (en dehors des cours de trapèze et sol organisés par le CNRR) pour le jeune public, et réfléchir en même temps aux spectacles de demain.

Les **actions de médiation culturelle** sont également très demandées : les rencontres entre les scolaires et les artistes en résidence sont un succès auprès des établissements. Les élèves mesurent l'ampleur du travail des compagnies lorsqu'ils reviennent pour assister au spectacle terminé. Depuis décembre, un **nouveau chapiteau** s'est implanté aux Sablettes. Il mesure 18 x 24 mètres et permettra d'accueillir en plus des formes conventionnelles, des spectacles frontaux qui sont réservés habituellement aux scènes théâtrales. ■

Janvier dans les étoiles
Du 24 janvier au 4 février 2013
www.theatreurope.com





Débouchés locaux pour les fruits et légumes



Dans le cadre d'une convention particulière signée en 2012 entre TPM et la Chambre d'Agriculture du Var, des travaux sont menés sur le développement de la filière maraîchère locale. Un diagnostic général et une étude sur l'approvisionnement éventuel de la restauration collective, ont été réalisés.



Dans le cadre de sa compétence Soutien à l'agriculture péri urbaine-Développement économique, TPM s'est engagée depuis 2010 aux côtés de la Chambre d'Agriculture du Var, à mettre en œuvre une politique partenariale afin de **soutenir le développement des filières agricoles**. Après une première coopération sur la création d'une zone horticole en 2011 (voir ci-contre),

c'est aujourd'hui la filière maraîchère, soumise à de nombreuses pressions (foncière, économique,...), qui est au cœur des préoccupations. Grâce à un diagnostic réalisé par la CA du Var, on en sait un peu plus sur l'état de la filière.

Le constat tout d'abord : une **demande croissante en produits bio et/ou locaux**, et un contexte agro-climatique très favorable (climat, savoir-faire,...).

L'enquête, réalisée auprès de 46 maraîchers professionnels sur TPM – ce qui représente une surface agricole de 114 ha (sur un total de 214 ha) – porte sur le **type d'exploitations, les circuits de commercialisation et le contexte foncier**. Il en ressort quelques données significatives:

- la majorité des exploitations (69%) cultive moins de 2 ha,
- près de la moitié des chefs d'exploitation est proche de la retraite,
- la profession est soumise à une précarité foncière croissante surtout chez les jeunes,
- la vente directe prédomine à 70% dont 46% sur les marchés,
- 74% des exploitants n'ont qu'un seul débouché commercial.

Plusieurs axes d'intervention sont préconisés pour **dynamiser la filière** : accompagner les maraîchers dans la transition entre générations, leur **diversification et/ou leur**



reconversion, renforcer la veille et la recherche foncière, développer les circuits courts de proximité,... En ce sens, une étude de faisabilité pour un approvisionnement local dans la restauration collective de TPM a été réalisée.

La restauration collective comme débouché ?

On le sait, la tendance est au "local" et au "bio". *"La restauration collective pourrait être un levier pour engranger d'autres démarches de débouchés locaux pour les maraîchers"*, commente Christian Simon, président de la commission Agriculture de TPM.

La restauration collective (hôpitaux, maisons de retraite, écoles, armée, administration,...) représente 20 769 230 repas par an, qui correspond à environ 90 ha de maraîchage. **La restauration dans les écoles maternelles et primaires sur TPM représente 27 990 repas par jour - soit 7,12 ha - la surface**

nécessaire pour couvrir 100% des besoins annuels des 12 communes...

Soit un débouché tout à fait réaliste au regard des 214 ha de surface maraîchère du territoire. Mais en pratique, il reste du chemin à faire. L'étude met notamment en relief la **diversité des modes de gestion selon les communes** - régie directe, délégation des achats, concession de la restauration,... - ce qui induit des réponses adaptées selon les acteurs.

La réflexion est lancée... Plusieurs actions pourraient être engagées par la communauté d'agglomération et la Chambre d'Agriculture, comme par exemple **promouvoir les circuits courts et une meilleure identification et valorisation des produits locaux**, développer un outil de mise en contact entre les acteurs : producteurs/gestionnaires de cantines, inciter à adapter les menus en fonction des produits varois et de leur saisonnalité, etc... À suivre. ■

Un **pôle horticole** de 14 ha est en cours de création sur la commune de **La Crau**, dans le quartier de la Bastidette. Le projet réunit plusieurs partenaires (La Crau, TPM, Florisud, Chambre d'Agriculture, Région PACA, ...) autour d'un objectif : conforter le Var dans son rôle de **1^{er} producteur de fleurs coupées en France**, en accompagnant les entreprises du

secteur. C'est dans le cadre d'une 1^{ère} convention signée entre la Chambre d'Agriculture du Var et TPM, signée en 2010, qu'une étude de faisabilité technique et financière avait été réalisée pour ce projet. Une étude énergétique, afin de définir les possibilités de chauffage les plus économes pour les cultures sous serre, est en cours.



Janvier

Vendredi 4

Randonnée urbaine en rollers "Rolling town ville de Toulon"
Parking Palais des Sports à 21h - Toulon

Du 4 au 25

Exposition Paule Oleron et Roseline Cincione "Affiches arrachées"
Galerie Cravéro Le Pradet

Samedi 5

Brocante - Bourses aux collections
Église Saint-Jean Bosco de 14h à 19h - Toulon

Lundi 7

Collecte de sang
Salle des fêtes de 8h à 12h30
Saint-Mandrier-sur-Mer

Mardi 8

"Ernest Rutherford, le magnifique, l'inventeur de la physique nucléaire"
Salle Jean Moulin à 18h30
Ollioules

Du 8 janvier au 30 mars

Concours d'écriture épistolaire "Lettre @ la mer"
Bibliothèque Le Pradet

Vendredi 11

Hifklub & The Legendary Tigerman
La Tomate à 21h
La Valette-du-Var

Les 11 et 12

22^{ème} Salon Studyrama des Études Supérieures de Toulon
Une centaine d'établissements représentant plus de 250 formations post-bac
Palais Neptune de 10h à 18h - Toulon



Les 11 et 12

Yann VDB Truc de fou! Saison 2
Café-Théâtre Porte d'Italie Le 11 à 18h et le 12 à 20h30
Toulon

Lundi 14

"L'influence de la littérature sur la Musique? Un mariage plus que de raison, de cœur!"
Théâtre Marc Baron à 20h
Saint-Mandrier-sur-Mer

"Le commerce antique"
Salle Mozart à 15h - Toulon



© Cécile Bortoletti

Patrick Bouchain

Charles et Marie-Laure de Noailles, une vie de mécènes

Exposition permanente
Ouverte toute l'année

Sur-Nature Cécile Bortoletti

Commande photographique
Jusqu'au 13 janvier

Le Train Bleu

Installation de Ludvine Caillard dans le cadre du festival Pitchouns
La jeune artiste Ludvine Caillard s'est inspirée du ballet Le Train Bleu, joué pour la première fois en 1924, pour créer une

installation contemporaine destinée au jeune public de la villa Noailles.
Jusqu'au 13 janvier

Aimer, Aimer, Aimer : Bâtir

Exposition d'architecture
Du 10 février au 24 mars

Ouvert tous les jours sauf lundis, mardis et jours fériés, de 13h à 18h.
Le vendredi en nocturne de 15h à 20h. Entrée libre

Villa Noailles - Montée Noailles - 83400 Hyères
Renseignements et visites 04 98 08 01 98
contact@villanoailles-hyeres.com
www.villanoailles-hyeres.com

Mardi 15

Basketball 16^{ème} de finale - Coupe de France
Palais des Sports - Toulon

Vendredi 18

Musique classique "Quinquette à vent azur"
Église Anglicane à 21h
Hyères

Les 18 et 19

La bomba latina comédie
Café-Théâtre Porte d'Italie Le 18 à 18h et le 19 à 20h30 - Toulon

Samedi 19

"À la recherche des canards perdus"
Théâtre Marellos à 19h
La Valette-du-Var

"Les déterritorialisations du vecteur"
Théâtre Marellos à 21h
La Valette-du-Var

Futsal Tous Ensemble 1/Bastia
Palais des Sports à 16h
Toulon

Les 18 et 19

Théâtre visuel "Magic dust"

LE Oûquiquand FAIT SON NUMÉRO 50 !

Le magazine culturel bimestriel de Toulon Provence Méditerranée passe le cap des 50 avec le numéro de janvier/février 2013.

Depuis la sortie de son tout premier numéro en novembre 2004, le Oûquiquand (diffusé à 17 000 exemplaires par courrier et dans les lieux culturels) informe les habitants de l'agglomération sur la programmation des équipements de TPM, ainsi que sur les événements artistiques associés ou partenaires de l'agglomération. Arts lyriques ou plastiques, événements, spectacles jeune public, rencontre avec un professionnel, mais aussi programmation des Salins d'Hyères,... un joli magazine informatif et pratique, qui lance pour son 50^{ème} numéro un **jeu concours** ouvert à tous les habitants à partir du 1^{er} janvier.

De nombreux lots sont à gagner pour les 50 premières bonnes réponses : places des concerts, catalogues d'expositions, visites privées d'équipements, sorties en voiliers lors de la Mediterranean Tall Ships Regatta, et plein d'autres surprises !

À vous de jouer... ■

Pour participer, rendez-vous sur www.tpm-agglo.fr rubrique Découvrir l'agglomération/Agenda..



Villa Tamaris Centre d'Art



© Pierre Tilman

Hervé Di Rosa

EXPOSITIONS

Pierre Tilman

Tu vois ce que je veux dire
Jusqu'au 13 janvier

Hervé Di Rosa

Jusqu'au 10 mars

Villa Tamaris acquisitions

Les collections de la villa Tamaris
Du 23 mars au 9 juin

Ouvert du mardi au dimanche de 14h à 18h30
Fermé les lundis et jours fériés. Visites guidées sur rendez-vous

Villa Tamaris Centre d'Art
Av. de la Grande Maison 83500 La Seyne-sur-Mer
04 94 06 84 00
villatamaris@tpmed.org
www.villatamaris.fr

Samedi 19

Concert du Nouvel an, orchestre d'Harmonie Hector Berlioz
Espace culturel Jean-Paul Maurric à 20h30 - La Crau



Du 19 au 23

Saint John Perse / L. Clergue "Genèse d'une rencontre"
Médiathèque - Hyères



Théâtre Denis à 20h30
Hyères

Du 19 janvier au 30 mars
 ◉ **Hélène et Rachel**
 Theret - Photographie
 Chantiers de la Lune
 La Seyne-sur-Mer



Dimanche 20
 ◉ **"Un grand cri d'amour"**
 Théâtre Marc Baron à 16h
 Saint-Mandrier-sur-Mer

Mardi 22
 🎵 **Concert classique du festival de musique de Toulon et sa région "Grand Piano à Neptune"**
 Palais Neptune à 20h30
 Toulon

Mercredi 23
 ◉ **Spéctacle humour/illusion Éric Antoine Mystic**
 Auditorium du Casino à 21h - Hyères

Du 24 janvier au 3 février
Janvier dans les étoiles
 14^{ème} édition de cirque contemporain
 10 jours, 11 spectacles dont 7 créations, 34 représentations, 10 000 spectateurs et 100 professionnels attendus
 Espace Chapiteaux des Sablettes
 La Seyne-sur-Mer



Vendredi 25
 🎵 **Spéctacle musical "Cuba intima, avec Aconcha"**
 Théâtre Denis à 21h
 Hyères

🎵 **Fatouma Diawara Folk blues métissé**
 Théâtre du Rocher à 20h30
 La Garde

Samedi 26
Soirée salsa
 Espace culturel Jeu-Paul Maurric à 21h - La Crau

👤 **Zazie & Max**
 Espace Pierre Bel
 La Valette-du-Var



Du 26 janvier au 16 février
Ateliers d'écriture épistolaire
 Bibliothèque - Le Pradet

Du 26 janvier au 30 mars
 ◉ **Traces & Partage**
 Bibliothèque - Le Pradet

Dimanche 27
Balades gourmandes
 Dans toute la ville
 La Valette-du-Var



Jusqu'au 13 mai
 ◉ **Le baigne portuaire de Toulon 1748 - 1873**
 Entre réalités et imaginaire. Maquettes, dessins, objets de bagnards...
 Pour approfondir la découverte, des activités sont proposées autour de l'exposition : un parcours-jeu à faire en famille, des visites guidées, une exposition pour les scolaires...
 Musée national de la Marine - Toulon



Jusqu'au 1^{er} mars
 ◉ **Peintures**
 Grand hall
 Hôpital Sainte-Anne
 Toulon

👁 **Œuvres rugbystiques de Dominique Pagnacco**
 Exposition permanente
 Club House du RCT
 Toulon



Février

Jusqu'au 2
 ◉ **"Philippe Mouren Du cinéma à la photographie, histoire d'une passion"**
 Maison de la Photographie
 Toulon



Jusqu'au 24
 ◉ **"Dessin ancien et moderne - une collection restaurée"**
 Musée d'art
 Toulon

Jusqu'au 28
 ◉ **"Parlez-moi d'ailes ou l'Aéropostale et les Outre-mer"**
 Centre culturel Nicolas Peiresc
 Toulon

Du 1^{er} au 22
 ◉ **Michel Lecocq Photographies**
 Galerie Cravéro
 Le Pradet

Vendredi 1^{er}
 🎵 **Batlik + Slow Flow (chanson française)**
 Théâtre Denis à 20h30
 Hyères

PôleJeunePublic / Maison des Comoni



Le Cirque précaire
 La Faux populaire Le mort aux dents (France, Languedoc-Roussillon)
 Jonglage, objets animés
 55 min - Tout public à partir de 6 ans
Vendredi 11, samedi 12 et mardi 15 janvier à 19h30
Dimanche 13 janvier à 17h

Yes-tu ?
 Spectacle nommé au Molière Jeune Public 2011
 La Cie S'appelle Reviens (France, Alsace)
 Ombres et marionnettes
 45 min - Tout public à partir de 6 ans
Mardi 22 janvier à 19h30

Antigone
 Prix de la Ministre de l'Enseignement lors des Rencontres de Huy 2011
 Cie Sac à dos (Belgique)
 Théâtre d'objets
 55 min - Tout public à partir de 9 ans
Théâtre du Rocher, La Garde
Mardi 29 janvier à 18h30

Weepers Circus
 Création (France, Alsace)
 Concert - 1h - Tout public à partir de 4 ans
Mardi 29 janvier à 19h30

Swift !
 Création 2012 - Co-production PôleJeunePublic Skappa ! & associés (France, Bouches-du-Rhône)
 Théâtre d'ombres et arts numériques
 45 min - Tout public à partir de 2 ans
Mardi 12 février à 19h30 et mercredi 13 février à 10h et 15h

Les habits neufs de l'empereur
 Cie Graine de Malice (France, Rhône-Alpes)
 Théâtre d'objets - 1h10
 Tout public à partir de 6 ans
Mardi 19, mercredi 20 et jeudi 21 février à 15h et 18h

Le nez dans la serrure
 Création 2012
 Cie du Dagor (France, Limousin) - Théâtre
 1h - Tout public à partir de 12 ans
Théâtre du Rocher, La Garde
Mardi 5 mars à 20h30

Slameurs publics Des lettres sur mesure
 Collectif 129H (France, Ile-de-France)

Spectacle interactif
 1h20 - Tout public à partir de 10 ans
 En partenariat avec Tandem
Zénith Omega Live, Toulon - Vendredi 8 mars à 19h30

Dans le ventre du loup
 Cie Didascalie (France, Pays de la Loire)
 Danse, Arts numériques
 50 min - Tout public à partir de 6 ans
Mardi 12 mars à 19h30 et mercredi 13 mars à 15h

Pomme
 Cie Garin Trousseboeuf (France - Pays de la Loire) et Théâtre des Petites Ames (Canada, Québec)
 Poème marionnetique
 30 min - Tout public à partir de 3 ans (et jusqu'à 6 ans)
Mardi 26 mars à 19h30, mercredi 27 mars à 10h et 15h

Maison des Comoni PôleJeunePublic
 60 boulevard de l'Égalité
 83200 Le Revest-les-Eaux
 04 94 98 12 10
 info@polejeunepublic.com
 www.polejeunepublic.com
 (billetterie en ligne)



Sœur, je ne sais pas quoi frère

Midi concert © Julie Liger



Nouveau Roman © Jean-Louis Fernandez



Compagnie Ailey II © Eduardo Patino



Théâtre Liberté

EXPOSITIONS

“Entêtement” / Bernard Demenge
“Ritratti, Torino”/Aurore Valade

Hall
Jusqu'au 31 janvier
De 11h à 19h du mardi au samedi et jusqu'à 20h30 les soirs de spectacle

THÉÂTRE

Nouveau Roman

Salle Albert Camus
Texte et mise en scène
Christophe Honoré
Du 10 au 12 janvier à 20h30

El Año de Ricardo

Salle Albert Camus
Texte, mise en scène,
scénographie et costumes
Angélica Liddell
Le 19 janvier à 20h30

Iphis et Iante

Salle Albert Camus
D'Isaac de Benserade
Mise en scène J-P Vincent
Les 25 et 26 janvier à 20h30

La Maladie de la Famille M.

Salle Albert Camus
De Fausto Paravidino
Les 31 janvier et 1^{er} février à 20h30

Sœur, je ne sais pas quoi frère

Salle Albert Camus
De Philippe Dorin

En coréalisation avec le PôleJeunePublic
Le 8 février à 19h30

Un Point C'est Tout

Salle Albert Camus
Conception et interprétation
A. Mondot et C. Bardainne
Le 16 février à 20h30

Des jours et des nuits à Chartres

Salle Albert Camus
D'Henning Mankell
Les 8 et 9 mars à 20h30

Blanche Neige

Salle Albert Camus
Conception et scénographie
Nicolas Liautard
En coréalisation avec le PôleJeunePublic
Le 15 mars à 19h30

DANSE

Two old men

Salle Fanny Ardant
Concept, chorégraphie, danse
Ivan Favier et Bert Van Gorp
Le 19 janvier à 20h

Compagnie Ailey II

Salle Albert Camus
Le 13 février à 20h30

CONFÉRENCE

Tyrannie de l'apparence

Salle Fanny Ardant
Conférence de David Le Breton
Entrée libre
Le 17 janvier à 18h

HUMOUR

Nique La Misère

Salle Fanny Ardant
Solo de Nouara Naghouche Co-écrit
et mis en scène par P. Guillois
Le 25 janvier à 20h

MUSIQUE

Midi concert et Midi night

Salle Fanny Ardant
Le 2 février à 22h

Concert privé à l'ospedale immaginario

Salle Fanny Ardant
Ensemble Les Bijoux Indiscrets
Le 15 mars à 20h

THÉÂTRE MUSICAL

Abd Al Malik

Salle Albert Camus
Avec Abd Al Malik, Bilal,
Gérard Jouannest
Le 19 mars à 20h30

Les Amours Vulnérables de Desdémone et Othello

Salle Albert Camus
D'après Othello, le Maire de Venise de William Shakespeare
Les 26 et 27 mars à 20h30

Théâtre Liberté - Grand Hôtel
Place de la Liberté - 83000 Toulon
contact@theatreliberte.fr
04 98 00 56 76
www.theatre-liberte.fr
(réservations en ligne)

Vendredi 1^{er}

Humour "EmmoH'L.nonaC"
Patrick Cottet-Moine
Espace des Arts à 20h30
Le Pradet

Du 1^{er} au 3

Salon des Vignerons et de la Gastronomie
Espace Culturel
Jean-Paul Maurric
de 10h à 19h - La Crau



Samedi 2

Cirque Cuervo
Compagnie Karl Stets
Théâtre Marellos à 21h
À partir de 8 ans
La Valette-du-Var

Jazz : Carte Blanche à Marcel Sabiani
Église Anglicane à 21h
Hyères

Mercredi 6

Marionnettes "1,2,3 couleurs" À partir de 4 ans - Théâtre Denis à 15h30 - Hyères

Vendredi 8

Musique du Monde
Marianne Aya Omac
Espace des Arts à 20h30
Le Pradet

Du 7 au 10

Au Cœur de la Mer
Pour découvrir et protéger l'environnement marin
Port d'Hyères de 9h à 18h

Du 8 au 16

Théâtre Forain "Le tour complet du cœur"
À partir de 13 ans
Les 8, 13 et 16 à 19h30
Le 10 à 15h
Parc des Troènes
Valette-du-Var

Samedi 9

Tandem: soirée de sortie du livre
"Ces musiques dites actuelles, 40 ans d'histoires dans le Var"
Oméga live à 21h
Toulon

Samedi 9

Fardel Contemporary Dance Ensemble (FCDE)
Espace Culturel
André Malraux à 21h
Six-Fours-les-Plages

Plaisirs solitaires
Chloé Lacan
Théâtre Marellos à 21h
À partir de 12 ans
La Valette-du-Var

Jazz "Mônica Passos Vinicus de Moraes a 100 ans!"
Jazz à Porquerolles
Théâtre Denis à 20h30
Hyères

Lundi 11

"Musique ? Architecture ? Une même approche... C'est ordonner le monde pour mieux le ressentir"
Théâtre Marc Baron à 20h
Saint-Mandrier-sur-Mer

Judi 14

Big Daddy Wilson (blues)
Théâtre du Rocher à 20h30
La Garde

"Pinocchio ou la métamorphose d'un pantin"
par Yves Stalloni
Salle Mozart à 17h
Toulon

Vendredi 15

Les nuits de l'Alligator
Oméga Live à 21h
Toulon

"Celtic Kanan"
Église Anglicane à 21h
Hyères

Les 15 et 16

"Face de cuillère"
Cie de l'Écho
Théâtre Denis à 20h30
Hyères



© Geoffrey Fages

Les 15, 16 et 17

Les HYVERnaLES
Festival pour les enfants en partenariat avec la ville d'Hyères
Espace 3000, Espace de la Villette, Place Clémenceau
Hyères



Conservatoire National à Rayonnement Régional



CONCERTS

Humeurs poétiques

Marie-Louise Duthoit, soprano - Étienne Mangot et Sylvie Moquet, violes de gambe
Vendredi 11 janvier à 20h
Temple protestant - Toulon

Un voyage des grands hautbois de la Renaissance aux Lumières

Avec l'ensemble "hautbois incognitus"
Jeudi 17 janvier à 20h
Église anglicane - Hyères

Mir O ir S - deux duos de piano

Avec P. Descharmes et R. Descharmes
K. Nikitine et A. Serekian
Mardi 22 janvier à 20h - Auditorium Site CNRR de La Seyne-sur-Mer

Nicolas Folmer & Daniel Humair Project - Lights

Avec Nicolas Folmer, trompette - Daniel Humair, batterie - Thomas Enhco, piano - Laurent Vernerey, contrebasse
Mardi 5 février à 20h - Auditorium Robert Casadesus - Site CNRR de Toulon

Voix célestes et harpe

Avec Samuel Coquard, direction de chœur - Le chœur "Maîtrise des Bouches du Rhône" - Élodie Adler, harpe
Samedi 9 février à 20h
Temple protestant - Toulon

"Petite sœur" de Jon Fosse Théâtre

Avec Sylvie Dourouni, comédienne - Le duo des Volutes : Joëlle Ladrette, violoncelle et Christophe Ladrette, violon
Mardi 12 février à 20h
Espace des Arts - Le Pradet

Duo de violoncelles "Les as de pique"

Avec Yannick Callier et Frédéric Lagarde
Jeudi 7 mars à 20h - Auditorium site CNRR de La Seyne-sur-Mer

Contes et légendes

Piano et orgue
Avec le Nikitine Sisters Duet
Jeudi 14 mars à 20h
Église Saint-Louis - Toulon

Monteverdi, a trace of grace

Quand un trio baroque rencontre un trio de jazz
Avec Guillemette Laurens, chant - Fanny Pacoud, violon - Bruno Helstroffer, théorbe - Gavino Murgia, chant - Steve Swallow, basse - Michel Godard, serpent
Mardi 19 mars à 20h
Salle Jean Moulin - Ollioules

Guitares minimalistes : de Reich à Brouwer

Murielle Geoffroy, Claudio Camisassa, Sylvain Cinquini, Fabrice Tumbarello, Laurence Biégnon, Frédérique Neveux, Marie Baudin
Mardi 26 mars à 20h - Auditorium Robert Casadesus - Site CNRR de Toulon

PARTENARIAT AVEC LE FESTIVAL PRÉSENCES FÉMININES

Finale du concours national Présences Féminines

18h : Première partie avec les élèves du CNRR finalistes de l'appel à projets
20h : Finale du concours national
Venez voter dans le cadre du prix du public
Samedi 23 mars - Auditorium Robert Casadesus - Site CNRR de Toulon

Conférence : Créer au féminin


Avec Anna Veyrenc, comédienne, art thérapeute
Mercredi 20 mars à 19h
Théâtre Liberté - Toulon
Entrée libre
Réservations au 04 98 00 56 76

Entrée libre sur réservation :
cespitalier@tpmed.org
ou 04 94 93 34 29

CNRR - Espace des Lices
168 bd Commandant Nicolas
83000 Toulon
04 94 93 34 56
http://cnrr.tpm-agglo.fr

Samedi 16

 "La Chambre Mandarine"
Café-Théâtre Porte d'Italie à 20h30

 Tremplin Régional Class'eurock
Soirée Local Heroes # 23 en partenariat avec Aix'qui ?
Oméga Live à 20h30
Toulon

"20 ans de la bibliothèque Pauline Rolland"
Ateliers d'écriture épistolaire
Le Pradet

Carnaval de La Crau
Centre-ville à 14h30

La "Boum des Mômes"
Espace Culturel
Jean-Paul Maurric
La Crau

 Danseurs de Cordes
Auditorium du Casino à 21h - Hyères

Dimanche 17

 Théâtre
Théâtre Marc Baron à 16h
Saint-Mandrier-sur-Mer


Du 16 février au 13 avril
 "L'Opéra en coulisses"
Photographies
Olivier Pastor
Maison de la Photographie
Toulon

Du 16 février au 27 avril
 Exposition
"André Cadere"
À partir de 5 ans
Espace d'Art Le Moulin
La Valette-du-Var

Vendredi 22

 Café-Théâtre
Espace Culturel
Jean-Paul Maurric à 20h30
La Crau

Lundi 25

 "Sur la route des insectes"
Par M. Jean Matéo
président de Vespiland
Salle Mozart - Toulon

Mars

Du 1^{er} au 22

 Laurent Sementery
Peinture
Galerie Cravéro
Le Pradet

Samedi 2

 La Cie du Troubadour
Salle des fêtes à 20h30
Ollioules

Salins d'Hyères

EXPOSITION À L'ESPACE NATURE "Les Mammifères Marins de notre Littoral"

Venez découvrir toute l'écologie et les mystères des mammifères marins de notre littoral, animaux souvent rares et menacés
(en partenariat avec le Parc National de Port-Cros)

SORTIES NATURE

Sorties matinales à 8h45

Les 11, 18 et 25 janvier - Les 8, 21 et 28 février
Les 8, 15, 22 et 29 mars aux Salins des Pesquiers
Les 17 et 24 janvier - Les 7, 15 et 22 février
Les 7, 14, 21 et 28 mars aux Vieux Salins

Renseignements et réservations obligatoires
au 04 94 01 09 77 - Durée 2h - 5 euros

ÉVÉNEMENTIEL

Les Journées Mondiales des Zones Humides Du 2 au 6 février

Randonnées-découverte - Départ à 9h - Durée : 3h
Les 2, 4 et 6 février aux Vieux Salins
Les 3 et 5 février au Salin des Pesquiers
Sorties "Nature" - Durée : 2h
Le 2 février aux Vieux Salins à 14h
Le 3 février aux Vieux Salins à 9h
et au Salin des Pesquiers à 14h



Gratuit - Renseignements et réservations obligatoires :
04 94 01 36 33
En partenariat avec la LPO PACA Espace Nature des Salins d'Hyères - Ouvert en accès libre et gratuit du mercredi au dimanche de 9h30 à 16h30
Renseignements au 04 94 01 09 77

Du 2 au 16

 IntegrArte 9^{ème} édition
Forum du Casino - Hyères

Dimanche 3 Fête des coquillages et de la mer



Petit port Saint-Louis
au Mourillon 10h à 18h
Toulon

Reportée au dimanche
10 mars en cas d'intempéries
Renseignements
04 94 36 30 18

Dimanche 3

Marché d'antiquités et de brocante
Plage de Bonnegrâce
à partir de 8h
Six-Fours-les-Plages

Mardi 5

Atelier cinéma japonais
Université du Temps Libre
Espace Pierre Puget
à 18h30

 "Savornnan de Brazza"
par Didier Martina-Fieschi
Salle Jean Moulin
à 18h30
Ollioules

Mercredi 6

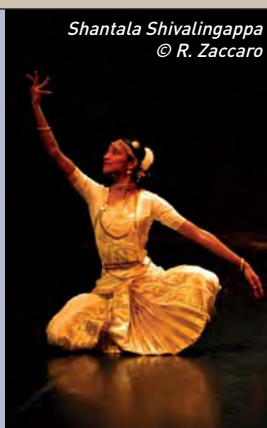
 Franz "Bas les Pattes"
À partir de 5 ans
Théâtre Denis à 15h30
Hyères



Romeo & Juliette
© Ritus



Clôture de l'amour
© Marc Damage



Shantala Shivalingappa
© R. Zaccaro



Just To Dance
© Laurent Phillippe



Hans was Heiri
© Augustin Rebetez

Châteauvallon



THÉÂTRE ET MUSIQUE

Gamblin Jazze de Wilde Sextete

Gamblin jazze avec les mots, De Wilde sextete avec les notes et le plaisir est obligatoire sinon... On rentre et on se couche!

Vendredi 18 et samedi 19 janvier à 20h30

LECTURE

La nuit sera calme

Lecture de Jacques Gamblin

Jacques Gamblin redonne chair et voix à Romain Gary dans une lecture de l'entretien parut sous le titre *La nuit sera calme* : fausse interview, vraie autobiographie dans laquelle l'écrivain retrace sa vie, plus romanesque que s'il l'avait inventée...

Samedi 19 janvier à 20h30

THÉÂTRE

Romeo et Juliette Coproduction / Accueil en résidence

Après la mise en scène d'Hamlet, noire et froide comme la mort, présentée à Châteauvallon en janvier 2012, David Bobee se penche sur le versant lumineux de l'œuvre de Shakespeare et crée en miroir un Roméo et Juliette vibrant, dans une scénographie cuivre et feu...

Judi 24, vendredi 25 et samedi 26 janvier à 20h30

Clôture de l'amour

Stanislas quitte Audrey. Dans un long face à face, le couple fait le tour de son amour, le circonscrit, en capte les limites et l'achève en deux longs monologues où, à tour de rôle, chacun joue à faire danser les nerfs de l'autre, à mettre sous tension ses cordes sensibles pour interpréter et réinterpréter leur histoire commune... Clôture de l'amour a été un immense

succès au Festival d'Avignon 2011.

Vendredi 1^{er} et samedi 2 février à 20h30

Cyrano de Bergerac

Coproduction

Dominique Pitoiset met en scène Philippe Torreton qui prête ses traits au personnage d'Edmond Rostand, tout en panache, audace et bravoure...

Mercredi 6 mars à 19h et jeudi 7, vendredi 8 et samedi 9 mars à 20h30

DANSE

Shantala Shivalingappa Coproduction / Accueil en résidence

Entre Madras et Paris, entre Orient et Occident, la danseuse indienne Shantala Shivalingappa poursuit sa carrière avec les plus grands chorégraphes et metteurs en scène - Peter Brook, Bartabas... et fait toujours partie de la compagnie Pina Bausch...

Vendredi 15 mars à 20h30

Just to dance...

Héla Fattoumi et Éric Lamoureux chorégraphient une pièce dont le titre ludique cache plus de sens qu'il n'y paraît! Les neuf danseurs d'origines diverses - France, Afrique, Asie - sont autant d'individualités conviées à danser ensemble pour faire naître de leur diversité une symphonie harmonieuse.

Vendredi 29 mars à 20h30

MUSIQUE

Interzone Extended Coproduction

Le nom Interzone est à l'origine celui du duo formé par la guitare de Serge Teyssot-Gay, membre de Noir Désir des premiers aux derniers jours de groupe, et

le oud de Khaled Al Jaramani. Un échange entre deux instruments et deux cultures musicales, ceux d'un rocker et d'un musicien oriental qui jamais ne fusionnent, ni ne se fondent ni ne se confondent. Deux albums plus tard, le projet s'élargit et le duo, enrichi de la trompette d'Ibrahim Maalouf, de la clarinette de Carol Robinson et du zarb de Keyvan Chemirani devient quintet.

Samedi 16 mars à 20h30

Melingo

Il a côtoyé les bas-fonds de Buenos Aires et son cortège d'oubliés de la vie. Sa voix en a gardé la marque, profondément ancrée. Une voix rocaïlleuse, éraillée, grave qui colle à la perfection à son personnage de dandy trash dont il sait jouer pour mettre en scène son tango...

Samedi 30 mars à 20h30

CIRQUE

Zimmermann & de Perrot

Hans was Heiri

Dans une installation scénique délirante, cinq danseurs et artistes de cirque s'interrogent avec lui sur ce qui fait la différence entre les humains, pour constater, au fond, qu'ils se ressemblent plus qu'ils ne diffèrent, que Hans est comme Heiri, et que c'est du pareil au même. Ils tentent d'expliquer l'inexplicable par le mime, l'acrobatie, la musique...

Judi 21, vendredi 22 et samedi 23 mars à 20h30 et dimanche 24 à 15h

Centre National de Création et de Diffusion Culturelle de Châteauvallon (CNCDC)
794 chemin de Châteauvallon
83190 Ollioules - Informations
et réservations : 04 94 22 02 02
resa@chateauvallon.com
www.chateauvallon.com

Vendredi 8

"Naples Secrète"
par Dominique Fernandez
Salle Mozart à 17h
Toulon

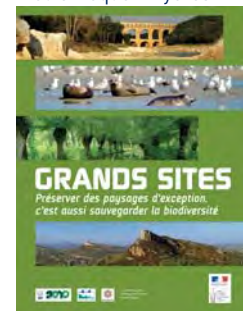
Live jeune public 129h (Islam/poésie)
À partir de 10 ans
Oméga Live à 19h30
Toulon

Samedi 9

Lecture - Love letters de A.R. Gurney
Bibliothèque de 10h30 à 12h
Le Pradet

Jazz à Porquerolles
Raphaël Imbert et la Cie Nine Spirit
Bach-Coltrane
Théâtre Denis 20h30
Hyères

Du 9 mars au 20 avril
Être un Grand Site de France ? Des paysages et des hommes...
Médiathèque - Hyères



Lundi 11

Le Violoncelle à travers les âges, une histoire instructive
Théâtre Marc Baron à 20h
Saint-Mandrier-sur-Mer

Mardi 12

Carmen Compagnie Karyatides
À partir de 10 ans
Théâtre Marelios à 19h
La Valette-du-Var

Mercredi 13

Anthony Joubert
Église Anglicane à 21h
Hyères

Vendredi 15

Le Moche Compagnie de l'Écho
Théâtre Denis à 20h30
Toulon





Vélodrome



Omnium regional

Organisé par le Vélo Sport Hyérois
Samedi 26 janvier
Mardi 26 février
Samedi 23 mars

Vélodrome TPM


Chemin de l'Hermitage Costebelle - 83400 Hyères
 04 94 57 41 34 velodrome@tpmed.org
www.velodrome-tpm.fr

 **Guillaume Perret & the Electric Epic**
 Omega Live à 21h
 Toulon

 **Café-Théâtre**
 Espace Culturel
 Jean-Paul Maurric à 20h30
 La Crau

Vendredi 15
3^{ème} édition des Nuits de l'orientation
 Public : lycéens, étudiants, jeunes en quête d'orientation
 Venez rencontrer des professionnels et conseillers en orientation, lors d'une soirée festive et originale. 3 espaces :
 - Espace tests sur PC
 - Espace métiers
 - Espace conseils
 Entrée libre.
 Événement organisé par la CCI du Var et son centre de formation Capforma
www.nuitsdelorientation.fr
Palais du commerce et de la mer de 18h à 23h, le port - Toulon



Samedi 16
 **Concert spécial Gershwin (flûte, cor et piano)**
 Salle Jean Moulin à 20h30
 Ollioules

Soirée Cabaret
 Espace Culturel
 Jean-Paul Maurric à 20h
 La Crau

Du 16 au 24
 **24^{èmes} photographiques d'Ollioules**
 Salle Pierre Puget de 14h à 18h30
 Ollioules

Lundi 18
 **Le Loup par M. Philippe Orsini**
 Salle Mozart à 15h
 Toulon


Jeudi 21
 **"Le Tintoret 1518-1598" par François Martin**
 Salle Mozart à 17h
 Toulon

Vendredi 22
 **Marcel Canche & l'Overdrive Trio + Dimone**
 Théâtre Denis à 20h30
 Hyères



 **Musique Classique "Présences Féminines"**
 Espace des Arts à 20h30
 Le Pradet

Samedi 23
Élection de Miss Ollioules
 Gymnase scolaire à 20h30
 Ollioules

 **Timide**
Cie Le Bel après-minuit
 Théâtre Marelios à 18h
 De 3 à 5 ans
 La Valette-du-Var

 **Linda Lemay**
Chansons
 Auditorium du Casino à 21h
 Hyères

Les 23 et 24
Marché de Créateurs
 Espace Culturel
 Jean-Paul Maurric
 La Crau

Lundi 25
Journée d'information sur l'écriture à vocation sociale et sur la profession d'écrivain public
 Espace des Arts
 Le Pradet

Mardi 26
 **Charles Pasi (blues)**
 Théâtre du Rocher à 20h30 - La Garde

Jeudi 28
 **Carina Salvado Fado**
 Théâtre Denis à 21h
 Hyères

Vendredi 29
 **"Face de cuillère"**
Cie de l'Echo
 Espace des Arts à 20h30
 Le Pradet



Samedi 30
 **Highlight Night**
 Highlight Tribe + Scientyfreaks + Cristal phoenix
 Omega Live à 21h
 Toulon

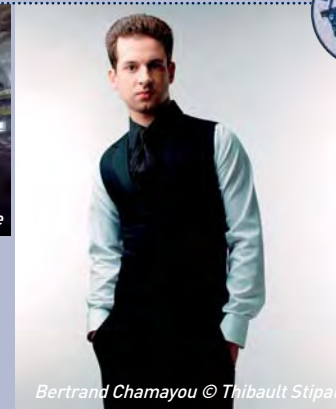
Les 30 et 31
Salon du véhicule ancien
 Square Marc Baron
 Saint-Mandrier-sur-Mer

Du 30 mars au 1^{er} avril
7^{ème} Tournoi national de badminton
 Gymnase scolaire
 Ollioules

Opéra



Follies © Yves Marchand & Romain Meffre



Bertrand Chamayou © Thibault Stipal



SPECTACLES

Dialogues des Carmélites
Francis Poulenc

Direction musicale : Serge Baudo
 Mise en scène et scénographie : Jean-Philippe Clarac & Olivier Deloëul
 Orchestre et chœur de l'Opéra
 Production de l'Opéra de Toulon
Mardi 29 janvier et vendredi 1^{er} février à 20h
Dimanche 27 janvier à 14h30

Follies
Stephen Sondheim

Direction musicale : David Charles Abell
 Mise en scène : Olivier Bénézech
 Chorégraphie : Caroline Roelands
 Orchestre, chœur et ballet de l'Opéra
 Coproduction de l'Opéra de Toulon et de l'Opéra-Théâtre de Metz
 Nouvelle production
 Création en France
Vendredi 8 et samedi 9 mars à 20h
Dimanche 10 mars à 14h30

CONCERTS
Orchestre symphonique de l'Opéra

Alina Pogostkina violon / Christoph Altstaedt direction musicale
 Kernis Too hot toccata
 Prokofiev Concerto pour violon n°1
 Dvorak Symphonie n°9
 "Du Nouveau Monde"
Vendredi 8 février à 20h30

Bertrand Chamayou piano / Giuliano Carella direction musicale
 - Fauré Suite Masques et Bergamasques
 - Beethoven Concerto pour piano n°5
 - "L'Empereur"
 Hindemith Symphonie "Mathis le Peintre"
Jeudi 14 mars à 20h30

FOYER CAMPRA à 19h

Récital de sonate violon & piano
Jeudi 10 janvier

L'Heure exquise
 Récitals des nouveaux talents du Centre National d'Artistes Lyriques
Mercredi 13 février et jeudi 21 mars

Récitals des nouveaux talents du Centre National d'Artistes Lyriques
Jeudi 31 janvier

LES THÉÂTRALES

Mon Meilleur Copain (Dany Brillant)
Dimanche 3 février à 17h

Le Début de la Fin (Richard Berry)
Vendredi 15 mars à 20h30

Opéra TPM
 Bd de Strasbourg - 83000 Toulon
 Renseignements: 04 94 92 58 59
 Billetterie: 04 94 92 70 78
www.operadetoulon.fr



Hubert FALCO, Président de la communauté d'agglomération

et les maires des communes de Toulon Provence Méditerranée

Christiane HUMMEL

Maire de La Valette-du-Var

Jean-Sébastien VIALATTE

Maire de Six-Fours-les-Plages

Jean-Louis MASSON

Maire de La Garde

Robert BENEVENTI

Maire d'Ollioules

Marc GIRAUD

Maire de Carqueiranne

Jacques POLITI

Maire d'Hyères-les-Palmiers

Gilles VINCENT

Maire de Saint-Mandrier-sur-Mer

Marc VUILLEMOT

Maire de La Seyne-sur-Mer

Ange MUSSO

Maire du Revest-les-Eaux

Bernard PEZERY

Maire du Pradet

Christian SIMON

Maire de La Crau

Yannick CHENEVARD

Adjoint au Maire de Toulon

vous souhaite une très bonne année 2013 !

Toulon Provence Méditerranée
COMMUNAUTÉ D'AGGLOMÉRATION

www.tpm-agglo.fr

2013, avec vous !

CARQUEIRANNE • LA CRAU • LA GARDE • HYÈRES-LES-PALMIERS • OLLIOULES • LE PRADET • LE REVEST-LES-EAUX
SAINT-MANDRIER-SUR-MER • LA SEYNE-SUR-MER • SIX-FOURS-LES-PLAGES • TOULON • LA VALETTE-DU-VAR