

# TPM mag

TOULON • PROVENCE • MÉDITERRANÉE

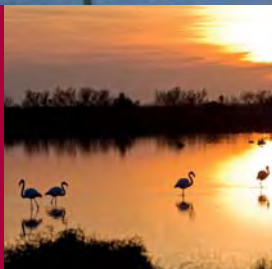
## Le nouveau visage de l'Université



### Revue

LÉO LAGRANGE :  
LES TEMPS FORTS  
DE L'INAUGURATION

4



### Panorama

LES SALINS  
FÊTENT LA NATURE

8



### Transports

DES ÉQUIPEMENTS  
PERFORMANTS POUR  
LES DÉPLACEMENTS

22

# [sommaire]

[revue]  
4/5



## La rétro du trimestre en images

Les temps forts de l'inauguration du complexe sportif Léo Lagrange à Toulon, les "Follies" de l'Opéra, les missions d'intérêt général avec le HTV, les HYVÉrnalES ont du succès.

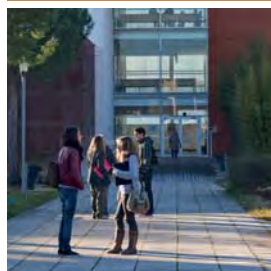
[panorama]  
6/10



## Tour d'horizon de l'actualité

La **SOF** rebaptisée, **aide au permis** : plus de 500 bénéficiaires !, la nouvelle **Appli** du PôleJeunePublic, pour bien préparer son **Festival**, **Franck Camas** sur le Tour de France à la Voile, tout savoir sur les **zones humides**, les **Salins** fêtent la nature !, le **PAM de Saint-Mandrier** au gaz naturel, la fête du **rugby** à Toulon, une **Cyber-base** toute neuve à Ollioules, **logements solidaires** : un bilan 2012 positif, **Régine Chopinot** en résidence au Conservatoire.

[dossier]  
14/19



## Le nouveau visage de l'Université

**14 Le Pôle Universitaire se réalise**  
Les deux chantiers phares de l'agglomération  
**Vie étudiante : un diplôme pour valoriser l'engagement de l'Université Sud Toulon Var**  
"Renforcer l'identité et l'ancrage territorial de l'Université"  
**Développer la formation aux entreprises**  
**19 Cohabitation intergénérationnelle : des tandems de choix !**  
**L'Université ouverte à l'international**

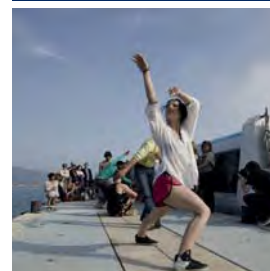
[magazine]  
20/29



## Zoom sur l'actualité

**20 Mer**  
Toulon Voiles de légende : la TSR 2013 se dévoile !  
**22 Transports**  
Des équipements performants pour les déplacements  
**26 Média**  
Le nouveau site Internet de TPM en ligne  
**28 Initiative**  
Le Pôle Mer PACA met le cap sur les marchés

[agenda]  
30/35



## Vos rendez-vous au jour le jour

Les événements culturels et sportifs dans les communes et les équipements communautaires à ne pas manquer !



Directeur de la publication : Marc Giraud  
Directeur de la Communication : Valérie Paecht-Luccioni  
Rédacteur en chef : Marine Dabin  
Rédaction : Marine Dabin, Patricia Lopez, Fanny Massi  
Photos : Hortense Hébrard et Olivier Pastor  
Conception graphique : Nathalie Cailleux  
Mise en page : Studio MCB  
Impression : Imaye Graphic  
Distribution : Adrexo  
Tirage : 223 000 exemplaires  
Dépôt légal à parution  
ISSN 1767-9753



Ce numéro du MAG TPM sur votre Smartphone.  
À l'aide d'une application "lecteur de codes", scannez ou photographiez le tag et accédez au magazine directement sur votre téléphone mobile.

[en cours]  
11/13

## Les infos travaux

Le point sur les chantiers et travaux de voirie en cours pilotés par TPM, dans les ZAE, les équipements et sur le sentier du littoral.

Direction de la Communication Toulon  
Provence Méditerranée :  
Hôtel d'agglomération  
20 rue Nicolas Peiresc - BP 536  
83041 Toulon cedex 9  
Tél : 04 94 93 83 00  
mag@tpmed.org - www.tpm-agglo.fr





“

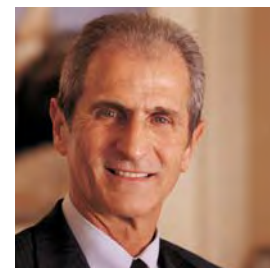
## Les grands projets se réalisent

Plusieurs grands projets de l'agglomération voient aujourd'hui le jour, dans des domaines aussi différents et importants que l'enseignement supérieur, les transports, le sport ou l'économie. Après l'inauguration du complexe sportif **Léo Lagrange** en février, nous aurons le plaisir, avec les maires de l'agglomération, d'offrir aux habitants d'autres équipements qui vont améliorer leur quotidien.

Les deux grands chantiers du **Pôle universitaire** sont devenus réalité en quelques mois, et vont accompagner demain les nouvelles ambitions de notre Université. Du fait de leur impact sur la connaissance et l'innovation, l'enseignement supérieur et la recherche sont reconnus comme des vecteurs importants du développement, indispensables aux entreprises et aux territoires qui les accueillent. C'est pour cette raison que Toulon Provence Méditerranée participe depuis sa création à la réalisation et au financement des projets universitaires. Dans le domaine des **transports**, plusieurs projets sont désormais bien réels et opérationnels, comme le Pôle d'échanges multimodal de La Seyne/Six-Fours et le **dépôt bus de Brégaillon** à La Seyne : un ouvrage moderne et exemplaire en terme de développement durable, qui va permettre de déployer les transports en commun à l'ouest du territoire. Rappelons que le réseau Mistral a transporté 29 millions de voyageurs en 2012, soit 60 % de croissance en 10 ans !

Avec l'aboutissement de plusieurs grands projets structurants, c'est toute une dynamique collective du territoire qui est encouragée !

Bonne lecture ■



**Hubert Falco**

*Président de  
la communauté  
d'agglomération  
Toulon Provence  
Méditerranée*

*Ancien Ministre*





## < INAUGURATION DE LÉO LAGRANGE LE 6 FÉVRIER: LES TEMPS FORTS !

1. Le **complexe sportif Léo Lagrange entièrement réhabilité** a ouvert ses terrains mi-février aux quelque 200 000 pratiquants annuels: scolaires, associations et clubs bénéficient désormais de terrains et d'équipements modernes et performants à l'est du territoire.
2. Toute la journée, plus de **500 enfants** et leurs animateurs des centres de loisirs du territoire ont pu pratiquer différents ateliers sportifs autour de 13 disciplines.
3. Une **flashmob** en rouge et bleu, composée de plus de 600 personnes: enfants des centres de loisirs et du Conservatoire, professeurs de danse et animateurs/encadrants, ont fait danser le public sur "I gotta feeling" des Black Eyed Peas.
4. **Hubert Falco aux côtés des partenaires du projet et des élus de l'agglomération**, a coupé le ruban. *"On a tous dans notre tête un souvenir de ce stade Font Pré, et voir nos enfants réunis cet après-midi c'est un grand moment d'émotion"*, a conclu le maire de Toulon.
5. Une **fanfare éphémère** a été créée pour l'occasion par le trompettiste nantais Jean-Jacques Metz : 150 musiciens dont une majorité d'**élèves du CNRR**, sont intervenus à plusieurs reprises lors de l'inauguration, tout comme le Bamboo Orchestra.
6. Le complexe sportif a été **inauguré en présence de nombreuses personnalités, élus et sportifs de haut niveau**, notamment les rugbymen du RCT, les basketteurs du HTV et les handballeuses de Toulon/Saint-Cyr (photo).
7. Après le succès de *Street Scene* l'année dernière, l'Opéra de Toulon a poursuivi son exploration du répertoire de la comédie musicale américaine avec **Follies**, coproduit avec l'Opéra-Théâtre de Metz, **création en France**. Créé à New-York en 1971, l'ouvrage mythique de Stephen Sondheim a connu un grand succès lors des représentations les 8, 9 et 10 mars derniers. Un événement sur la scène toulonnaise et dans les coulisses ! Montage du décor, répétitions, finition des costumes,... pendant plus d'un mois, tout l'Opéra était sur le pont aux côtés de l'équipe internationale.
8. Au même titre que les Missions d'Intérêt Général menées avec le RCT, TPM et le **Hyères Toulon Var Basket** ont mis en place des actions depuis novembre 2012 : des ateliers basket avec des enfants des centres de loisir et des entraînements délocalisés sont ainsi organisés tout au long de la saison.  
*À noter les prochains entraînements délocalisés du RCT : lundi 15 avril au stade Delaune au Pont-du-Las à Toulon et le 29 avril au stade Victor Marquet à La Seyne-sur-Mer, tous les deux à 15h.*
9. Le festival international des arts pour la jeunesse les **HYvÈRnaLES** s'est déroulé à Hyères du 15 au 17 février derniers. Organisée par le PôleJeunePublic, sur 7 lieux de programmation, cette seconde édition composée de 16 spectacles, 39 représentations, 2 ateliers et une exposition, a été un succès : entre 3500 et 4000 personnes sont été accueillies sur l'ensemble du week-end !



7



8



9

© Bruno Vanvoocke.



## [ LA SOF REBAPTISÉE

Pour sa 45<sup>e</sup> édition, la Semaine Olympique Française de voile s'offre un nouveau nom et devient la Sailing World Cup Hyères. L'épreuve qui a déjà connu d'autres appellations par le passé (Semaine de Hyères notamment) doit ce changement à sa reconnaissance au plus haut niveau puisqu'elle fait maintenant partie intégrante du circuit mondial mis en place par la fédération internationale de voile (ISAF). En pratique, tout ce qui fait la réputation de l'épreuve va rester en place et – en premier lieu – la qualité de l'organisation sportive, sur terre comme en mer. La SWC est un **événement nautique exceptionnel**, c'est pour cette raison que TPM a choisi de poursuivre son engagement sur l'épreuve en tant que partenaire principal.

Sur le plan sportif, la différence est qu'aujourd'hui, les points marqués à Hyères sont comptabilisés pour sacrer, en fin de saison, les **champions du monde de chacune des 10 séries Olympiques**. Hyères — quatrième étape de la SWC après Melbourne (Australie), Miami (USA) et Palma (Espagne) — est donc plus que jamais décisive et l'élite internationale promet de venir en



nombre du 20 au 27 avril. En année post-olympique, le circuit réserve quelques surprises. La première est le **retour du catamaran**. Évincé des Jeux après Athènes, le cata revient avec une particularité : il sera mixte. Chaque Nacra 17 – c'est son nom – comptera donc **à son bord un homme et une femme** : une première !

Autre nouveauté, le 49er FX, plus adapté aux équipages féminins que le 49er, fait son apparition. En dehors du quillard le Star, et du match racing féminin qui ne sont plus séries olympiques, toutes les autres séries habituelles sont présentes. ■

**Du 20 au 27 avril - Rade d'Hyères.**

## AIDE AU PERMIS : PLUS DE 500 BÉNÉFICIAIRES !

Dans le cadre de sa compétence Politique de la ville et aide à l'emploi, TPM a mis en place en 2010 l'action Aide au Permis afin de cofinancer le permis de conduire pour des **demandeurs d'emploi suivis par les missions locales, Pôle Emploi ou les Bureaux Municipaux de l'Emploi**. Depuis près de trois ans, ce sont quelque 520 bénéficiaires qui ont pu être aidés dans le cadre de ce dispositif, représentant près de 230 000 euros versés directement aux auto-écoles.



Pour Jimmy, 33 ans, actuellement en formation "électricité-électrotechnique" et qui passe son permis en avril - "le permis voiture est une nécessité dans ce domaine professionnel. Certains employeurs l'exigent dans la région", précise cet olloulais qui a longtemps travaillé sur Paris et Toulouse sans permis B.

L'année dernière, Florian a lui bénéficié de l'aide de TPM à 17 ans alors qu'il était en contrat d'apprentissage. "Aujourd'hui, je travaille dans la plomberie et fais les trajets Toulon-Cuers", se félicite le jeune conducteur.

**"L'absence de permis est un réel frein à l'emploi et la formation pour certains publics"**, reconnaît Valérie Battesti directrice de la Mission locale Corail. Et poursuit : "l'aide de TPM, accordée sur des critères professionnels, représente beaucoup d'avantages, notamment l'accompagnement et le suivi des jeunes dans leur démarche".

Jean-Louis Masson, Président de la Commission Politique de la ville et équilibre social de l'habitat, maire de La Garde



Depuis 2012, un kit mobilité "bon conducteur" est remis aux candidats avec leur permis. En 2011, 58 % des bénéficiaires ont obtenu leur permis et la moitié d'entre eux a signé un contrat de travail (CDD, CDI ou autre contrat). Les candidats de 2012 sont toujours en cours de formation.

L'objectif de cette action vise à former les futurs conducteurs à la sécurité routière tout en leur donnant les meilleures chances d'insertion professionnelles sur l'agglomération. En effet, déjà **55 auto-écoles** ont signé un partenariat avec les principaux acteurs de l'emploi. Par ailleurs, depuis 2013, l'Avie Cap Emploi et les référents PLIE TPM sont devenus prescripteurs à l'action. ■

**Renseignements : 04 94 93 68 25 - nassous@tpmed.org.**





**Jean-Sébastien Vialatte,**  
Président de la Commission Culture,  
maire de Six-Fours-les-Plages



## Avec sa nouvelle Application, le PôleJeunePublic où vous voulez!



Vous êtes 35 000 spectateurs chaque année à pousser les portes du PôleJeunePublic, lieu de diffusion et de production pluridisciplinaire. Désormais, le PJP a son application qui permet de surfer depuis votre **smartphone** et de découvrir les spectacles à voir en famille, dans tous les arts (marionnettes, musique, théâtre,...). Ce nouvel outil permet en quelques clics de rechercher par âge, par date ou à proximité de chez vous l'ensemble de la programmation de la **Scène conventionnée pour l'enfance et la jeunesse**, mais aussi de vous tenir informés des dernières actualités du PJP!

À l'aide d'une application "lecteurs de codes", scannez les tags ci-contre et accédez à l'application directement sur votre téléphone mobile.



Et pour vous proposer un choix de spectacles encore plus large, le PôleJeunePublic devient membre fondateur de la **nouvelle structure "Fédération Artistique et Culturelle jeune public"**. Associé à Scènes et Cinés Ouest Provence (13), au Théâtre de Grasse (06), et au Théâtre Durance à Château-Arnoux (04), le PJP travaille ainsi en réseau à la **défense de la création jeune public en Région PACA**. Pour cela, chacun s'engage financièrement sur la création et la programmation d'un à trois spectacles par an avec une possibilité d'accueil en résidence. L'objectif étant que d'autres établissements rejoignent la fédération. ■

## [Pour bien préparer son Festival

Comme chaque année depuis 28 ans, l'avant-garde de la création sera à Hyères le temps d'un week-end très en vogue!

**Du 26 au 29 avril, le Festival International de Mode et de Photographie (FIMPH)** propose un programme toujours étoffé : défilés, expositions, rencontres... À vous de composer\*!

Présidé par **Felipe Oliveira Baptista**, créateur et directeur artistique de Lacoste, le jury de mode a trié sur le volet 10 candidats (355 dossiers reçus de 60 nationalités), qui vont faire défiler leurs silhouettes sur le "red carpet" posé au cœur du Salin des Pesquiers; la villa Noailles sera, elle, grande ouverte durant tout le week-end aux rencontres et expositions.

Côté photo, c'est **Charles Fréger** qui préside cette année le jury (plus de 770 dossiers ont été reçus dans le cadre du concours). ■

*\* Il est nécessaire de réserver pour assister aux défilés, dont le nombre de places est limité. Les expositions se poursuivent jusqu'au 26 mai 2013.*

*Programme complet sur [www.villanoailles-hyeres.com](http://www.villanoailles-hyeres.com)*



## FRANCK CAMMAS SUR LE TOUR

Au départ de Dunkerque le 28 juin, le Tour de France à la voile 2013 ralliera **La Seyne-sur-Mer les 24 et 25 juillet**, avant de terminer la course dans le Vieux Port de Marseille le 28 juillet.

L'escale seynoise sera une fois de plus un rendez-vous convivial et ouvert à tous avec de nombreuses animations. Vainqueur de l'édition 2012, le bateau TPM-COYCH remettra son titre en jeu. Face à lui, des équipages concurrents toujours performants, avec notamment la participation de Franck Cammas. Élu marin de l'année 2012, le skipper a remporté les plus grandes courses : la Figaro en solitaire, Transat Jacques Vabre, Route du Rhum,... et prépare son équipage au Tour de France, épreuve du Championnat de France de course au large. À suivre... ■

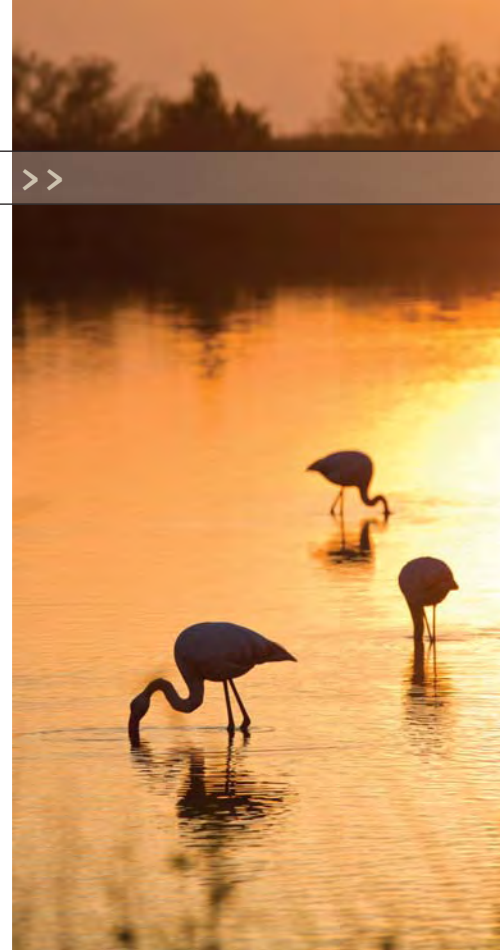
## TOUT SAVOIR SUR LES ZONES HUMIDES

Du 2 au 6 février derniers, le site des **Salins d'Hyères** célébrait la Journée Mondiale des Zones Humides en proposant notamment des randonnées découvertes au cœur de ces espaces remarquables. Cette journée marque l'anniversaire de la signature du seul traité intergouvernemental dans le domaine de l'environnement qui porte sur un **écosystème particulier**, avec l'engagement des États signataires à préserver ce type de milieux (étangs, lagunes, marais salants, vallées alluviales, prairies inondables, tourbières,...), c'est dire leur grand intérêt. Les zones humides sont des **espaces exceptionnels pour la biodiversité végétale et animale qu'ils abritent**.

C'est un lieu de vie essentiel aux oiseaux d'eau, aux amphibiens et aux poissons qui y trouvent refuge à différentes périodes de leur cycle de vie (hivernage, reproduction, migration,...). L'aspect biologique n'est pas le seul intérêt de la présence de zones humides sur un territoire. En effet, elles peuvent participer à la **gestion**

**durable de l'eau** : régulation du débit des cours d'eau, lutte contre la salinisation des terres, épuration naturelle des eaux de ruissellement,... Les zones humides de grandes superficies constituent comme toute masse d'eau importante des **régulateurs climatiques**. Elles peuvent être également le support d'activités économiques et récréatives majeures telles que la pêche, la riziculture, la saliculture, ou l'écotourisme.

La beauté des **Salins d'Hyères** illustre également à quel point les zones humides préservées sont des **atouts paysagers** offrant dans notre région des perspectives visuelles contrastées au regard des massifs collinéens nous entourant. De nombreux événements et activités y sont organisés pour faire découvrir au grand public les richesses que renferment ces espaces. Notons d'ailleurs qu'il s'agit aujourd'hui d'un **site majeur pour l'éducation à l'environnement** dans le département avec plus de 150 classes reçues chaque année. ■



## LES SALINS FÊTENT LA NATURE !

À l'occasion de la **Fête de la Nature les 25 et 26 mai prochains**, TPM va proposer au grand public une nouvelle manifestation sur le site des **Vieux Salins d'Hyères** et invite la population à participer à ces deux jours d'animations "biodiversitantes", avec plusieurs temps forts :

- l'ouverture d'un parcours en accès libre sur les Vieux Salins,
- l'aménagement d'un village "Arts et Environnement" à l'entrée de site,
- de nombreuses animations gratuites telles qu'un atelier participatif de land-art, des balades en calèche, des sorties naturalistes,...

De nombreux professionnels, associations et structures de protection de la nature seront présents lors de cette manifestation.

Et pour cette 7<sup>e</sup> édition, la Fête de la Nature lance un défi citoyen : réaliser 5 000 mini-coins de nature pour accueillir et préserver les **petites bêtes**, et la biodiversité en général.

Rendez-vous sur [www.fetedelanature.com](http://www.fetedelanature.com) pour participer !

À noter que cette manifestation se déroulera en synergie avec la Fête du Terroir des Salins d'Hyères.

**Les 25 et 26 mai de 9h à 18h30 aux Vieux Salins d'Hyères.**







**Gilles Vincent,**  
Président de la Commission Environnement,  
Président du Contrat de baie de la Rade de Toulon,  
maire de Saint-Mandrier-sur-Mer



## LE PAM DE SAINT-MANDRIER AU GAZ NATUREL

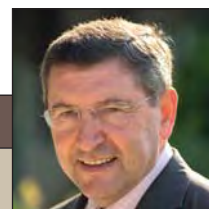
L'ex base aéronavale de Saint-Mandrier-sur-Mer, reconvertie en Parc économique pour Activités Marines, est désormais alimentée en gaz naturel. Une nouvelle énergie qui représente une grande avancée et des perspectives de développement pour les entreprises\* : cela permet en effet d'avoir un **mix énergétique** qui contribue à la sécurisation de la région en électricité, et répond aux besoins des entreprises en énergie électrique à hauteur de 10 mégawatts.

Un engagement que TPM avait pris en 2010 avec GrDF, qui accompagne les grands projets de développement de l'agglomération (Technopôle de la Mer, dépôt bus de Brégaillon,...) en mettant à disposition des énergies adaptées aux besoins des utilisateurs et de l'environnement. **"Le gaz naturel représente une énergie très compétitive, sûre et abondante"**, a précisé Erick Mascaro, directeur territorial Var GrDF. Pour les industriels spécialisés dans la réparation de yachts installés à Saint-Mandrier, **"être alimenté en gaz naturel directement sur le chantier, notamment pour chauffer les hangars, représente un gros plus en terme d'économie et d'optimisation énergétique"**. D'autres travaux prévus sur le Parc de **15 hectares** – réhabilitation de locaux, requalification de voiries et des réseaux humides,... – devraient permettre l'installation de nouvelles entreprises sur ce parc d'activités et hôtel d'entreprises Sainte-Sophie, qui vient compléter le réseau de TPM en la matière. En



effet, la communauté d'agglomération accompagne les entreprises en création et en développement à travers le financement et la gestion de plusieurs pépinières et hôtels sur le territoire. ■

**\* 8 entreprises sont actuellement implantées sur le PAM de Saint-Mandrier : Iguacu, TMI, Voilerie SNS, Gremco, TDS Ixsuns, Metal compose, Margas Naval, SNCM.**



[panorama]

9

**Robert Bénéventi,**  
Président de la Commission  
Aménagement de l'espace,  
président du SCot Provence Méditerranée,  
maire d'Ollioules

## OLLIOULES : UNE CYBER-BASE TOUTE NEUVE EN JUIN

La Cyber-base d'Ollioules déménage et s'agrandit au mois de juin, en plein cœur de ville derrière la mairie. Animée par l'Ifape, la structure va profiter de ce changement d'adresse pour adapter ses espaces et gagner en modularité. Équipée d'une quinzaine de postes, cet espace ouvert à tous propose des ateliers quotidiens et un accès libre Internet et multimédia.

Elle devrait d'ailleurs bénéficier, avant la fin de l'année, d'un réseau **Très Haut Débit**, mis en place sur le territoire par TPM. Pendant les travaux et jusqu'à l'ouverture, la Cyber-base est installée dans des locaux provisoires prêtés par la mairie. ■

**Adresse provisoire : 8 bis rue Nationale (face à l'entrée du parking Jean Jaurès)**

**Nouvelle adresse : immeuble "Le Bon Coin" 11 rue Marceau**

**Horaires d'ouverture : 8h45-12h15 et 13h30-17h30 du lundi au vendredi et 9h-12h le samedi.**



## LA FÊTE DU RUGBY À TOULON !

C'est historique ! Toulon accueille pour la première fois un quart de finale de HCup ! Pour marquer le coup, le RCT et la ville de Toulon organisent un grand week-end de fête sur la place Besagne, derrière le stade Mayol, en marge du match qui opposera le RCT aux anglais de Leicester, le dimanche 7 avril à 17h30. À partir du samedi 6 avril à 11h, et durant tout le week-end, la **place Besagne** fera



office de **"village du rugby"** : stands de restauration, animations, cadeaux à gagner, retransmission des autres ¼ de finale sur écrans géants et ambiance musicale garantie avec la présence d'un DJ le samedi soir ! Le dimanche, animations de 10h à 22h, et rendez-vous après le match pour une troisième mi-temps qui célébrera, on l'espère, la victoire du Rugby Club Toulonnais. ■

**Le 6 avril de 11h à minuit et le 7 avril de 10h à 22h, place Besagne à Toulon**  
**Entrée gratuite**  
**Plus d'infos sur [www.rctoulon.com](http://www.rctoulon.com).**

## LOGEMENTS SOLIDAIRES : UN BILAN 2012 POSITIF

Afin d'être conforme à la loi SRU\*, TPM s'est fixée pour objectif de produire **2483 logements par an** dans toutes catégories confondues, dans le cadre du Plan Local de l'Habitat 2010-2016. Ces 3 dernières années, et malgré un contexte immobilier en crise, **5502 logements ont vu le jour pour un objectif triennal de 7449** soit 74 % de l'objectif réalisé (1644 logements en 2010, 2384 en 2011 et 1474 en 2012).

**Concernant la production neuve de logement social**, l'objectif est atteint à 87 % : 2018 logements financés entre 2010 et 2012 au lieu des 2313 prévus.

Quant aux logements existants du parc privé, ils peuvent aussi être conventionnés au travers des OPAH\*\* et du PIG\*\*\* TPM : l'État et les collectivités soutiennent financièrement les particuliers qui rénovent leur logement à certaines conditions, et en contrepartie ces derniers s'engagent à maîtriser les loyers appliqués. Ces logements conventionnés ont représenté 249

logements en 2012 sur un objectif de 330, soit 75 % de réalisation.

**À travers sa compétence habitat, TPM soutient :**

- la prise en compte du vieillissement et du handicap dans le parc public, avec la création du label "Logement Service Plus".
- l'accession à la propriété via le prêt bonifié TPM.
- le logement intergénérationnel (tandem étudiants/séniors).
- les Projets de Rénovation Urbaine à Toulon (îlot Baudin) et La Seyne-sur-Mer.

**En 2012, le budget alloué au titre de l'habitat représentait :**

- 3,7 millions d'euros pour le Fonds d'Aide à l'Habitat ; c'est-à-dire les aides octroyées aux organismes HLM en particulier.
- 270 000 euros pour le Programme d'Intérêt Général ; c'est-à-dire les aides accordées aux propriétaires du parc privé.
- 2,4 millions d'euros pour les Projets de Rénovation Urbaine (25 millions d'euros au total dépensés pour la totalité du projet). ■

**Le Guide du logement sur [www.tpm-agglo.fr](http://www.tpm-agglo.fr)**

\* **Solidarité Renouvellement Urbain.**

\*\* **OPAH : Opération Programmée d'Amélioration de l'Habitat (sur Hyères, La Seyne-sur-Mer et Toulon).**

\*\*\* **Programme d'Intérêt Général.**

Dans l'article "Région. Le logement marque le pas", la Lettre Sud Infos n°1671 fait un bilan régional de la construction neuve de logement social depuis 2011. **"En production globale, seul le Var fait bonne figure (...) avec une belle performance de la communauté d'agglomération TPM"**, mentionne le journaliste. **TPM réalise en effet une des plus belles progressions de la Région en terme de production de logement social entre 2011 et 2012, hors opérations ANRU.**



Fin avril, le programme Terre d'Opale au Pradet livrera 68 logements, dont 32 sociaux.



**Bernard Pézery,**  
Président de la Commission Sport, maire du Pradet

## [ RÉGINE CHOPINOT EN RÉSIDENCE AU CONSERVATOIRE !

Installée depuis deux ans à Toulon, une ville qu'elle "adore", la chorégraphe Régine Chopinot est en résidence au CNRR depuis plusieurs mois pour la **création d'une œuvre pluridisciplinaire**.

"Ce que j'aime dans ce projet, c'est transmettre, créer du lien avec ces jeunes futurs artistes", explique la chorégraphe. Au croisement des arts du cirque, de la danse, du chant, de la musique et du théâtre, cette création est menée de A à Z avec une quinzaine d'élèves de 2<sup>ème</sup> et 3<sup>ème</sup> cycles de plusieurs disciplines du Conservatoire. Âgés de 14 à 38 ans, les élèves sont impliqués autant dans l'écriture de l'œuvre que dans sa représentation,

puisqu'ils seront tous sur scène lors des présentations publiques\*.

"C'est un projet assez unique pour le CNRR, car il s'inscrit dans la durée et implique plusieurs disciplines artistiques", s'enthousiasme Nicole Vivier, coordinatrice pédagogique et professeur de danse.

En trente années de carrière, Régine Chopinot a participé à l'éclosion et au développement de la danse contemporaine.

Dirigeant de 1986 à 2008 le Centre Chorégraphique National de La Rochelle, elle travailla pendant 10 ans avec le styliste Jean-Paul Gaultier, et a créé une cinquantaine de pièces chorégraphiques. Très tôt, elle associe la musique, le cinéma et les arts plastiques dans ses œuvres.

Une démarche artistique qu'elle prolonge aujourd'hui, au sein de sa structure **Cornucopie**, et dans ce projet remarquable, où l'artiste privilégie le travail interdisciplinaire et sur le long terme. ■

\* **Le 26 avril à 18h30,**

**Auditorium Robert Casadesus**

**Site CNRR de Toulon. Entrée libre.**

• **Le 13 juin à 19h30 à l'Opéra TPM dans le cadre de la semaine de la danse.**

• **Le 18 juin à la Croisée des Arts à Saint-Maximin.**







## TRAVAUX SUR LE SENTIER DU LITTORAL

### Cap Brun/4<sup>ème</sup> anse du Mourillon

Les travaux au niveau de la **propriété Boré de Loisy**, réalisés par le propriétaire, ont été reportés à début avril et devraient durer 3/4 mois. Dans la foulée, TPM réalisera des travaux d'amélioration du cheminement.

L'itinéraire de contournement fléché est donc maintenu jusqu'à la fin des travaux par la corniche Général de Gaulle, à récupérer au niveau du chemin de la Batterie basse et après le belvédère.

### MASSIFS FORESTIERS

Afin d'assurer des missions de surveillance, d'information et de petit entretien sur **le mont Faron et le cap Sicié**, trois agents ont été recrutés depuis début février.



### ▲ PLAGE DE MONACO / PLAGE DES BONNETTES AU PRADET

**Nature des travaux :** suite à un diagnostic géologique, réalisation de travaux de mise en sécurité par purges manuelles.

**Prestataire des travaux :** Alpharoc

**Durée des travaux :** environ 15 jours à partir de début avril.

### ▶ SENTIER PIPADY À LA MITRE À TOULON

**Nature des travaux :** mise en sécurité du cheminement en contrebas du mur d'enceinte de la Marine.

**Coût des travaux :** 125 000 euros TTC

**Durée des travaux :** 2 mois à partir de début mars.

**Cette partie du sentier reste interdite au public jusqu'à la fin des travaux, prévue fin avril.**





**Ange Musso,**  
Président de la Commission  
Voirie et parcs de stationnement,  
maire du Revest-les-Eaux

## STATION MARITIME DE TOULON

**Nature des travaux :** réalisation de la station principale pour les navettes maritimes du réseau Mistral sur le port de Toulon.

L'embarcadère sera composé de :

- un ouvrage flottant de 70 mètres de long et 12 de large qui va permettre d'augmenter la capacité d'accostage des navettes (6 places commerciales au lieu de 4) et de doubler la largeur des espaces de circulation,

- un bâtiment administratif avec billetterie, bureau, locaux pour le personnel,...
- une salle d'attente vitrée et couverte,
- une zone d'attente en plein air.

**Conception et réalisation :**

Atelier 5 / Transmetal Industrie / Chantier naval Gatto / Mer&Design / Auxitec.

**Coût total des travaux :**

3,18 millions d'euros TTC.

**Mise en service :**

début juin 2013.



## ÉQUIPEMENTS COMMUNAUTAIRES

### COMPLEXE SPORTIF DE L'ESTAGNOL À LA CRAU : CRÉATION D'UN ENSEMBLE SPORTIF À L'ÉCHELLE INTERCOMMUNALE

**Nature des travaux :** en complément d'un gymnase et d'une école existants, réalisation d'un complexe sportif composé d'une tribune de 250 places avec vestiaires et bureaux, d'une loge gardien et d'un clubhouse pour les associations sportives, d'un terrain de jeux synthétique foot/rugby homologable en troisième catégorie et de parkings.

**Maîtrise d'œuvre :**

Marie Parente mandataire du groupement de maîtrise d'œuvre.

**Coût prévisionnel du projet :**

6,9 millions d'euros TTC.

**Durée des travaux :** janvier

2012 à l'automne 2013.



**Christian Simon,**  
Président de la Commission Agriculture  
et forêts, maire de La Crau



## Pôle commercial Léry à La Seyne-sur-Mer

**Nature des travaux :** requalification de l'échangeur boulevard de l'Europe / Rue Bartolini / RD 26. Les travaux consistent en la création d'un échangeur complet avec 2 giratoires au niveau du carrefour entre le boulevard de l'Europe, la rue Bartolini et la RD 26 en remplacement d'un carrefour à feux tricolores. L'opération bénéficie des participations financières du groupe Auchan, du Conseil général et de la ville de La Seyne-sur-Mer. Le présent aménagement sera complété à terme par la création d'une bretelle d'accès direct au centre commercial Auchan depuis la RD 26 (maîtrise d'ouvrage Auchan / Conseil général) et de la création d'une bretelle d'accès à la RD 26 à l'ouest de l'échangeur (maîtrise d'ouvrage Conseil général). Les travaux comprennent également la reprise des cheminements piétons et cycles, la mise en valeur des espaces (création et reprise des espaces verts, mobilier urbain et mise en lumière des points particuliers).



**Maîtrise d'œuvre :** Eiffage TP Méditerranée (voirie réseaux divers) / Eiffage Énergie Méditerranée (éclairage public) / Méditerranée Environnement (espaces verts).

**Coût total de l'opération :**

2,35 millions d'euros TTC.

**Durée des travaux :** 6 mois à partir de mi-janvier.



## LES CHANTIERS LIÉS AU PÔLE UNIVERSITAIRE

### MAISON DE LA RECHERCHE EURO-MÉDITERRANÉENNE ET INSTITUT INGÉMÉDIA À TOULON

**Nature des travaux :** sur l'ancienne dalle des ferrailleurs en centre-ville, réalisation sur 11 560 m<sup>2</sup> de SHON d'un ensemble universitaire composé d'un socle commun et de trois plots, un pour chaque entité et le troisième pour les salles mutualisées. Le socle commun est aujourd'hui terminé en gros œuvre, les plots sont en cours

de réalisation. La rentrée des étudiants est prévue en janvier 2014.

**Maîtrise d'œuvre :**  
Agence Nicolas Michelin et Associés.

**Coût total des travaux :**  
35,4 millions d'euros TTC.

**Durée des travaux :**  
24 mois à partir d'octobre 2011.



© CARI-BEC- H. LE DU



### ÉCOLE D'INGÉNIEURS SUPMÉCA SUR LE CAMPUS DE LA GARDE/LA VALETTE

**Nature des travaux :** sur 5133 m<sup>2</sup>, réalisation d'un amphithéâtre, des salles de cours et laboratoires, des ateliers techniques, de 49 nouvelles places de stationnement. Rentrée des étudiants prévue en septembre 2013.

**Maîtrise d'œuvre :**  
Architecte Corinne Vezzoni.

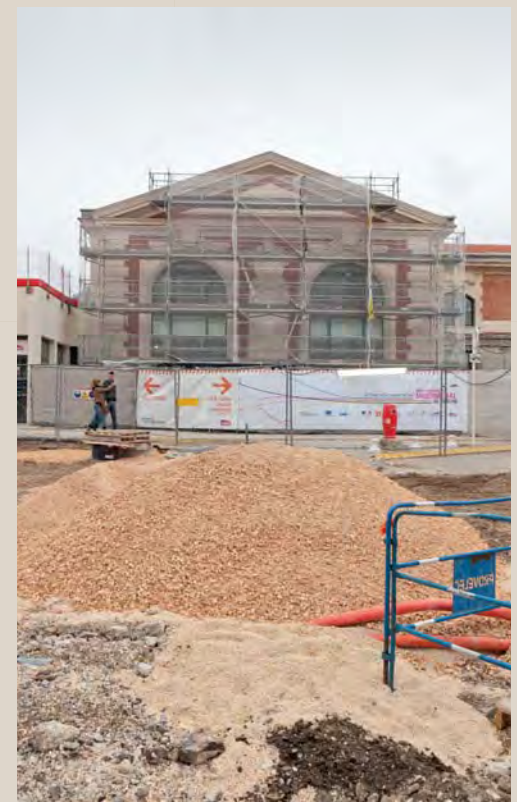
**Coût total de l'opération :**  
13,7 millions d'euros TTC.

**Durée des travaux :**  
octobre 2011 à mai 2013.

### Pôle d'Échanges Multimodal de la gare de Toulon

Après l'ouverture de l'espace de vente, les travaux en cours sont les suivants : réfection de la façade, parvis et dépose-minute. L'ouverture d'un nouveau Point Info Tourisme est prévue en avril. Avant l'été, ce sont les escalators dans le hall, le hall d'été et l'ascenseur menant au parking qui seront réalisés. La livraison des travaux SNCF est prévue fin septembre 2013, et sera suivie de la partie RFF.

*\* D'un montant total de 26,7 millions d'euros, le projet du PEM de Toulon est conduit par Gare et Connexions et réunit les partenaires suivants : État, Région Provence-Alpes-Côte d'Azur, Conseil général du Var, Toulon Provence Méditerranée, ville de Toulon, Réseau Ferré de France (RFF) et SNCF.*







# LE PÔLE UNIVERSITAIRE SE RÉALISE

Le nouveau visage de l'Université se dessine...

Facteurs déterminants de rayonnement et d'attractivité du territoire, l'enseignement et la recherche sont au cœur d'une dynamique collective de développement et d'aménagement.

Au titre de sa compétence "enseignement supérieur et recherche", la communauté d'agglomération apporte d'une part des aides financières aux établissements locaux comme l'Université ou les écoles d'ingénieurs, et d'autre part exerce, par délégation de l'État, la maîtrise d'ouvrage des deux bâtiments universitaires du Nouveau Pôle Universitaire.

Lancés à l'automne 2011, ces grands chantiers sont dans leur dernière phase et dévoilent leurs nombreux atouts.





## >> ÉCOLE D'INGÉNIEURS SUPMÉCA SUR LE CAMPUS DE LA GARDE/LA VALETTE

### Un projet immergé dans le paysage

Sur la colline face au mont Coudon, le bâtiment semble émerger du terrain... En quelques mois, le projet Supméca réalisé par l'architecte Corinne Vezzoni et dont TPM assure la maîtrise d'ouvrage, est sorti de la terre rouge et se prépare à sa première rentrée en septembre 2013. Sur trois niveaux, articulés autour d'un patio central, le bâtiment au pigment rouge et sa façade nord toute vitrée viennent **s'encaster dans la colline** - la moitié est enterrée - de façon à bénéficier de l'inertie de la terre. **L'architecte Corinne Vezzoni** - qui a réalisé notamment les archives et la bibliothèque départementales à Marseille, et signe ici son seul projet dans le Var - a choisi d'utiliser des matériaux bruts, comme le béton, qui assure la pérennité du projet et demande peu d'entretien.

Grâce au patio central, à la façade vitrée et aux puits de lumière,

l'intérieur est lumineux et convivial. *"On a choisi de laisser les éléments techniques apparents, pour faire écho aux enseignements délivrés ici"*, précise Julie Lescaudon, architecte de l'équipe. Par l'escalier principal, on accède aux étages - salles de cours, grand amphi, laboratoires, foyer,... - jusqu'en haut du terrain, à hauteur du toit du bâtiment.

Là, une grande terrasse et un petit amphi se "cadrent" dans le paysage du Coudon et du Faron... *"On avait cette image dans la tête depuis le début ; la qualité paysagère est le point de départ de ce projet architectural"*, explique Corinne Vezzoni. Sur le toit, un tapis végétal et des jardinières viendront prolonger le paysage.

**Sur 5133 m<sup>2</sup>, réalisation d'un amphithéâtre de 160 places, des salles de cours et laboratoires, des ateliers techniques, de 49 nouvelles places de stationnement.**

**Coût total de l'opération : 13,7 millions d'euros TTC.**



### UNE NOUVELLE ÉCOLE D'INGÉNIEURS EN 2014

Pleinement associée au programme architectural, l'école d'ingénieurs Supméca s'apprête à déménager de ses locaux voisins et faire sa rentrée dans le nouveau bâtiment dès septembre 2013. En effet, cette implantation de SupMéca à côté de l'ISITV\*, dans une structure et des équipements adaptés, prend tout son sens avec le projet de fusion entre les deux établissements, pour donner naissance à une grande école d'ingénieurs. La première promotion est prévue en **septembre 2014**, avec l'objectif de doubler les effectifs, soit 500 à 600 étudiants d'ici 2017. Les deux écoles ont pour ambition de capitaliser leurs expériences et leurs compétences, **pour doter le territoire et l'Université d'un outil de formation de très haut niveau**, dans les secteurs de l'énergie, le génie maritime, l'industrie des transports, les matériaux, le génie informatique, les technologies de l'information et de la communication. Niveau de recrutement, offre de formation, projets de recherche, relations industrielles, ouverture internationale, présence de plusieurs pôles de compétitivité,... : tous les paramètres sont désormais réunis sur le territoire pour disposer d'un outil de formation d'ingénieurs de très haut niveau.

\* Institut des Sciences de l'Ingénieur Toulon-Var : école d'ingénieurs rattachée à l'Université.

## >> DALLE DES FERRAILLEURS À TOULON Un projet phare pour l'Université et le centre-ville

Entre la Faculté de Droit et la Maison des Technologies, le futur bâtiment universitaire conçu par **l'Agence Nicolas Michelin et Associés (ANMA)** fini de se déployer. Ce projet architectural remarquable va héberger en janvier 2014 **l'Institut Ingémédia, la Maison de la Recherche euro-méditerranéenne et l'Institut de la Mer, de l'Environnement et du Développement durable.**

Dimensionné pour accueillir plus de 1800 étudiants et doctorants, il vient en complément du campus de La Garde/La Valette et illustre le renouveau du cœur de ville.

L'ouvrage est composé d'un socle commun – qui rappelle les remparts de la Porte d'Italie – sur lequel sont disposés trois plots : trois prismes blancs identiques, percés de grandes baies et coiffés d'une toiture facettée pour la ventilation naturelle.



### Une énergie récompensée

Le projet vise une ambition environnementale qui va au-delà de la réglementation actuelle en proposant d'utiliser un procédé de grande innovation encore jamais réalisé à ce jour : un niveau thermique Très Haute Performance Énergétique

(THPE), avec la mise en place de **cheminées solaires** assurant une ventilation naturelle du bâtiment. Une innovation qui a valu à TPM de remporter en novembre 2012 le concours **Fonds Innovation Développement Durable EPL/EDF**, qui soutient financièrement les

**projets les plus innovants en matière d'efficacité énergétique.**

*11 500 m<sup>2</sup> (de SHON) répartis en surfaces d'enseignements, laboratoires de recherches, locaux administratifs et surfaces mutualisées*

*Montant des travaux : 35,4 millions d'euros (financement : TPM à 42 %, Région, État et Conseil général du Var)*



### LES STRUCTURES QUI VONT REJOINDRE LE NOUVEAU BÂTIMENT :

- **L'Institut Ingémédia** : cette UFR de l'Université forme des diplômés au niveau master en ingénierie de l'Internet et du multimédia.
- **La Maison de la Recherche euro-méditerranéenne**, qui regroupera les laboratoires de recherche en sciences humaines et sociales de l'USTV mobilisés sur les problématiques des espaces euro-méditerranéens, ainsi que l'École Doctorale correspondante.
- **L'Institut de la Mer, de l'Environnement et du Développement Durable** structurera la recherche et les relations de l'USTV avec les acteurs socio-économiques dans les domaines allant de la sécurité maritime au développement durable des villes côtières.
- **L'UFR Sciences Économiques et de Gestion.**
- **L'Institut d'Administration des Entreprises.**
- **Téломédia**, une nouvelle plateforme technologique de contenus numériques enrichis élaborée grâce au concours de l'USTV, de l'UFR Ingémédia et du laboratoire de recherche en sciences de l'information et de la communication I3M ; financée à part égale par les fonds FEDER et TPM, elle permettra de **répondre aux nouveaux enjeux de production numérique**, et mettra à la disposition de la formation, de la recherche et de l'ensemble des partenaires (culturels et industriels, producteurs, créateurs) des équipements personnalisables.





## >> RENTRÉE 2014 : PLUS DE 100 NOUVEAUX LOGEMENTS ÉTUDIANTS EN CENTRE-VILLE DE TOULON

**L**ancé début 2012 dans le cadre du Plan de Rénovation Urbaine de Toulon, le chantier de rénovation et de reconstruction de l'îlot Baudin, en plein centre historique, est un projet ambitieux et majeur pour la commune et l'agglomération. Il s'intègre dans une redynamisation à grande échelle du cœur de ville, et va participer à donner un nouvel attrait au quartier, en mêlant logements, commerces, services de proximité et équipements publics. Le projet vise par ailleurs à accompagner l'arrivée des étudiants en centre-ville, avec la création du nouveau campus sur la dalle des ferrailleurs.

**Parallèlement à la centaine de logements étudiants livrés pour**

**la rentrée 2014, l'îlot Baudin requalifié est composé de 42 logements sociaux (livrés fin 2014), d'une microcrèche et de plus de 385 m<sup>2</sup> de commerces et services.**

Actuellement, les démolitions et confortements de l'îlot sont en cours d'achèvement. La deuxième phase des travaux de construction des logements devrait démarrer au mois de juin 2013. L'avancement du chantier se fait en parallèle des fouilles de l'Inrap\*. Achevées en 2012, les fouilles du bâti ont permis d'améliorer les connaissances sur la ville médiévale de Toulon. Celles dans le sol du cœur de l'îlot devraient démarrer vers

le 15 avril, en fonction du planning des travaux.

\* Institut national de recherches archéologiques préventives.



## >> VIE ÉTUDIANTE : UN DIPLÔME POUR VALORISER L'ENGAGEMENT !



**E**n dehors des cours, de nombreux services et activités sont proposés aux étudiants de l'USTV. "Tout ce qui concerne le péri-colaire" résume Sylvie Lafon, vice-présidente déléguée à la Vie étudiante, qui englobe la **santé préventive, le service commun de documentation, les sports, les associations, les élections,...** "C'est un facteur important de l'attractivité de l'université et l'épanouissement des étudiants".

Depuis deux ans, deux temps forts sont proposés dans l'année avec des animations, des conférences, et la présence de nombreuses associations : "**Ça bouge à l'Université**" début octobre, destiné à intégrer les nouveaux arrivants, et le "**Printemps de l'Université**" fin mars. Le dernier "Printemps" s'est déroulé du 25 au 30 mars 2013, avec une journée thématique "culture"; organisée par les étudiants en Licence pro "activités culturelles et artistiques", cette journée a été l'occasion de rencontrer les partenaires culturels du territoire et de pratiquer plusieurs ateliers.

La Vie étudiante, à travers le **Fonds de Solidarité et de Développement des Initiatives Étudiantes (FSDIE)**, permet aussi l'animation et le financement de projets initiés par des associations étudiantes, qui touchent à la culture, au sport, mais aussi au handicap, à l'humanitaire ou la citoyenneté.

Et afin de valoriser et dynamiser l'engagement étudiant, un **Diplôme Universitaire** a même été créé cette année. La première promotion 2013 compte 14 étudiants, qui suivent un tronc commun (économie sociale et solidaire, fonctionnement d'une association, de l'Université,...) et sont évalués en parallèle sur leur engagement auprès d'associations par exemple. "Nous avons fait le pari que cet engagement soit reconnu, à travers certaines valeurs comme la démocratie, le partage, la solidarité...", ajoute M<sup>me</sup> Lafon.

Pour être informés sur la Vie étudiante, une lettre d'infos est envoyée à chaque étudiant tous les vendredis, et les réseaux sociaux de l'Université.

## >> MARC SAILLARD, PRÉSIDENT DE L'UNIVERSITÉ SUD TOULON VAR "Renforcer l'identité et l'ancrage territorial de l'université"



Marc Saillard est à la tête de l'Université du Sud Toulon Var depuis avril 2011 avec un seul objectif : redresser l'Université. Autonome depuis janvier 2012, l'USTV a l'ambition de renforcer son identité, à travers la qualité de son offre de formation et l'accompagnement de ses étudiants.

### Comment se porte l'Université aujourd'hui ?

Plutôt bien, elle est en phase de croissance. Depuis le 1<sup>er</sup> janvier 2012, l'USTV est autonome, comme l'exigeait la loi LRU de 2007 ; c'est une première étape importante qui a été franchie. Nous gérons désormais nous-mêmes tous les aspects du budget. Le projet d'établissement a été signé en mars dernier pour 5 ans ; nous avons redressé l'USTV au niveau des autres universités.

### Quelles sont les orientations pour les prochaines années ?

Pour commencer, l'Université est pluridisciplinaire et le restera. Nous souhaitons par ailleurs renforcer son identité à travers le développement d'axes forts et transversaux qui sont :

- La mer, l'environnement et le développement durable

- Les sociétés et civilisations euro-méditerranéennes

- L'information

Ces trois axes couvrent de nombreuses disciplines, en lien avec la recherche. L'objectif est de faire émerger ces points forts pour que l'USTV soit plus attractive et reconnue.

En parallèle, nous mettons en œuvre des outils pour améliorer la qualité de notre formation et de l'insertion professionnelle de nos étudiants, à travers par exemple la mise en place de conseils de perfectionnement et d'un observatoire de la vie étudiante.

L'USTV est en phase de développement, mais au-delà d'un objectif d'effectif de 10 000 étudiants – que nous visons assez rapidement – nous privilégions la qualité de la formation, de la recherche et de l'insertion professionnelle.

### Quels sont les atouts de l'USTV ?

L'université est un élément très important de l'attractivité d'un territoire. Les axes forts que nous allons développer, comme la mer, sont en lien direct avec le tissu économique du territoire. Nous ne pouvons pas rivaliser avec de grandes universités comme Aix-Marseille, mais notre taille nous permet d'être plus réactifs. Développer une offre de formation en lien avec le territoire est notre priorité, c'est notre atout principal et cela va devenir la plus-value de l'USTV.

### Les deux chantiers du nouveau Pôle universitaire arrivent dans leur phase finale ; que vont-ils apporter ?

Au-delà de l'importance d'offrir aux étudiants et enseignants des bâtiments et des équipements performants, ce nouveau schéma s'accompagne d'une politique de développement. Sur le campus de

## >> DÉVELOPPER LA FORMATION AUX ENTREPRISES

Depuis septembre 2012, le service "**Formation tout au long de la vie**" est un guichet unique, en grande partie dédié à l'entreprise. Pour plus d'efficacité et de cohérence, il regroupe aujourd'hui quatre services autonomes à l'origine : **la formation continue, l'Université du Temps Libre (UTL), la Validation des Acquis de l'Expérience (VAE) et le service université/entreprises.**



"Nos publics sont les salariés qui ont besoin d'une formation spécifique, les demandeurs d'emplois, ceux qui veulent passer le DAEU\*,... tous ceux qui ont besoin d'une formation professionnalisante", résume Catherine Maumet, responsable du service et vice-présidente de l'USTV. Cela concerne environ 1000 personnes cette année.

Une des priorités de 2012-2013 est la formation aux entreprises. "Nous sommes très compétents et avons les ressources sur place pour toutes les formations que nous délivrons à l'université ; **nous pouvons répondre facilement et rapidement aux besoins des salariés**", témoigne M<sup>me</sup> Maumet, qui regrette que trop peu d'entre-

prises aient le réflexe de solliciter l'USTV pour ce type de besoins. Concernant la VAE, l'USTV propose un dispositif pour accompagner les salariés qui souhaitent **faire reconnaître leur expérience professionnelle par un diplôme**. "Nous les aidons à monter leur dossier, parfois compliqué, jusqu'à la validation

totale ou partielle du diplôme".

Enfin, destinée en majorité aux retraités, l'**Université du Temps Libre** propose deux conférences par jour du lundi au jeudi toute l'année, plus des ateliers sur inscription (programme sur [www.univ-tln.fr](http://www.univ-tln.fr)).

\*Diplôme d'Accès aux Études Universitaires.







# La TSR 2013 se dévoile !

Six ans après le succès de la TSR 2007, Toulon accueille du 27 au 30 septembre prochains les voiliers de légende de la Mediterranean Tall Ships Regatta. Au programme : quatre jours de festivités gratuites et la possibilité d'embarquer à bord.

Toutes les informations et le programme en ligne sur :  
[www.toulonvoilesdelegende.fr](http://www.toulonvoilesdelegende.fr)

L'événement TSR 2007 en images :  
[www.toulonvoilesdelegende.fr/2007enimages](http://www.toulonvoilesdelegende.fr/2007enimages)



Le Belem





Le Santa Maria Manuela



Le Gulden Leeuw

**Trois-mâts goélette, quatre mâts barque, brigantine,... Une cinquantaine de géants des mers venus des quatre coins du monde sont attendus à Toulon ! Découvrez quelques-uns des plus beaux voiliers du monde qui seront à quai et ouverts au public.**

Le **Belem**, un navire qui a vécu pas moins de cinq vies, changé trois fois de nationalité pour finir sous pavillon français.

Le célèbre trois-mâts porte le nom d'un port brésilien où les Crouan\* avaient fondé au XIX<sup>e</sup> siècle un comptoir commercial.

Il devait servir pour le transport de marchandises, notamment de cacao pour le compte du célèbre chocolatier Menier.

*\*La famille Crouan est propriétaire de ce navire*

Le **Santa Maria Manuela**, le seul quatre-mâts de la TSR 2013, nous vient tout droit du Portugal. Il a été construit en 1937 à Lisbonne par la Companhia União Fabril, et a démarré comme navire de pêche à la morue au Canada jusqu'en 1963. Considéré comme obsolète en 1993, il est voué à la destruction, mais en 1994 sa coque est préservée et rachetée par un groupe public qui crée la Fondation Santa Maria Manuela. Il est finalement restauré et depuis il est utilisé dans le tourisme.

Construit en 1937, le **Gulden Leeuw** est un voilier de 70 mètres à l'allure des "années 30". Conçu comme un navire de catégorie A (de plus de 45 m) sur commande du Ministre de l'agriculture danoise, pour effectuer des recherches sur la biologie marine. Ce voilier se caractérise par des matériaux précieux et somptueux souvent réalisés à la main. Durant l'escale toulonnaise, vous pourrez vous y aventurer afin de vous désaltérer car ce voilier est considéré comme étant un véritable "pub flottant".

Le **Kruzenshtern** n'est pas un bateau de croisière ; c'est une antiquité flottante, restaurée, polie, retapée, mais jamais oubliée.

Ce trois-mâts est le tout dernier à avoir été conçu à la belle époque, quand on construisait encore des voiliers sans moteur en se fiant uniquement à la force des vents pour avancer contre les vagues.

Le voilier russe a été motorisé depuis, histoire de naviguer en toute légalité. ■

**C'est la nouveauté de cette année : la possibilité de naviguer, pour une ou deux étapes, sur un des bateaux et ainsi découvrir la vie à bord et la voile traditionnelle.**

Renseignements et inscriptions :  
Cellule nautique TPM :  
04 94 93 34 34 ou  
cellulenautique@tpmed.org

**Formulaire en ligne :**  
[www.toulonvoilesdelegende.fr/embarquez](http://www.toulonvoilesdelegende.fr/embarquez)

*\*Prestation payante ouverte à toute personne quel que soit son âge (mineur accompagné d'un adulte).*

**TOULON VOILES DE LÉGENDE**  
À l'abordage des grands voiliers !

[www.toulonvoilesdelegende.fr](http://www.toulonvoilesdelegende.fr)  
**27 > 30 sept. 2013**

Logo: MEDITERRANEE TRILLIUMS REGISTRY  
TOULON PROVENCE MÉDITERRANÉE  
COMMUNAUTÉ D'AGGLOMÉRATION

## Devenez bénévoles !

Si vous souhaitez participer à la réussite de cet événement, rejoignez l'équipe des bénévoles.

Plusieurs missions sont proposées :  
• accueil du public, sécurité du plan d'eau et des quais, relations avec les équipages, transports des personnes et marchandises, logistique, électricité, interprétariat,...

Les seules conditions sont : être majeur et en bonne condition physique, et être disponible de 27 au 30 septembre.

**Renseignements et inscriptions :**

Cellule nautique de TPM : 04 94 93 34 34  
cellulenautique@tpmed.org

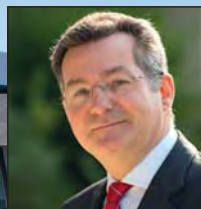
**Le formulaire d'inscription est en ligne sur :**

[www.toulonvoilesdelegende.fr/benevole](http://www.toulonvoilesdelegende.fr/benevole)





Yannick Chenevard,  
Président de la Commission Transports,  
adjoint au maire de Toulon



# Des équipements performants pour les déplacements

Avec 29 millions de voyageurs en 2012 - soit 60 % de plus qu'il y a 10 ans - le réseau de transports en commun de l'agglomération est le 1<sup>er</sup> réseau bateau-bus de France. TPM mène une politique dynamique et investit dans de nombreux projets et équipements pour améliorer les déplacements de ses habitants.

## Un dépôt bus à l'ouest de l'agglomération

Inauguré le 28 février dernier, le dépôt de remisage et d'entretien des bus de Brégaillon a pris place au cœur du quartier du Gai-Versant à La Seyne-sur-Mer. Après deux ans et demi de travaux, le **réseau Mistral** a pris progressivement possession des lieux. Avec une capacité d'accueil de 120 bus, cet équipement moderne et performant qui s'étend sur 36 000 m<sup>2</sup>, va permettre de mieux desservir l'ouest du territoire. Près de 350 personnes - dont 240 chauffeurs - sont amenées à travailler sur le site.

Composé d'un bâtiment d'exploitation et d'administration, de deux ateliers pour la maintenance des bus, d'un parking de remisage, d'une station-service et d'une station de lavage, le dépôt est avant tout un projet nouvelle

génération à **Haute Qualité Environnementale (HQE)**. La **gestion de l'air, de l'énergie, de l'eau et des déchets** a été privilégiée dans la construction de l'équipement, qui présente par ailleurs une belle ligne esthétique. Parmi les nombreux aménagements exemplaires en terme de développement durable, on note la mise en place de plus de 1000 m<sup>2</sup> de capteurs photovoltaïques sur la toiture qui vont permettre d'économiser 9,7 tonnes de CO2 par an ; les eaux pluviales seront récupérées notamment pour le lavage des véhicules et l'arrosage des espaces verts ; l'éclairage basse consommation est optimisé grâce à un détecteur de mouvement.

**Maîtrise d'ouvrage :**  
cabinet BBG architectes.  
**Montant total des travaux :**  
23 millions d'euros TTC  
dont 614 000 euros du FEDER.



*"Cette belle réalisation va marquer durablement notre engagement auprès des voyageurs pour améliorer quotidiennement la qualité et leur service de transports".*  
Hubert Falco





## Le PEM de Toulon bientôt terminé

La gare de Toulon poursuit sa transformation en Pôle d'Échanges Multimodal. Depuis l'été dernier, le parking Louis Armand est ouvert et le plafond historique du hall de la gare rénové. L'espace de vente est désormais accessible, par l'extérieur pour l'instant, le temps de terminer les travaux, mais il sera possible de s'y rendre par le hall d'ici quelques mois. Une dizaine de guichets ainsi qu'un espace "Zou" sont provisoirement à la disposition des voyageurs. C'est maintenant au tour de la façade de faire peau neuve : les parties métalliques au sud du bâtiment ont été déposées. En parallèle, les travaux du **parvis** ont commencé, ainsi que ceux du dépose-minute.

L'ouverture du **nouveau Point Info Tourisme** - géré par l'office de Tourisme de la ville - est prévue en avril. Le **dépose-minute et taxis** seront également opérationnels ce mois-ci.

Avant l'été, ce sont les **escalators** dans le hall desservant les différentes voies, le **hall d'été**, ainsi que l'**ascenseur extérieur** menant au parking Albert 1<sup>er</sup> (accessible aux Personnes à Mobilité Réduite) qui seront en service.

La livraison des travaux SNCF est prévue **fin septembre 2013**.

La partie RFF (travaux d'accessibilité aux quais,...) est ensuite programmée d'octobre 2013 à juillet 2014.

**Le montant total des travaux est estimé à 27 millions d'euros.**

## Le 1<sup>er</sup> réseau bateau-bus de France

- 29 millions de voyageurs en 2012
- 285 bus et 21 bateaux
- 63 lignes terrestres
- 10 lignes maritimes (dont 3 dans la rade de Toulon) qui ont accueilli 2,4 millions de passagers en 2012
- 50 circuits scolaires
- 2094 points d'arrêt
- 784 agents
- Une tarification unique sur les 12 communes :  
- 1 euro le voyage avec un carnet 10 tickets = le tarif le moins cher de France (ainsi que pour l'abonnement 30 jours soit 0,53 euro le voyage)  
- Le 2<sup>ème</sup> tarif le moins cher de France pour l'abonnement 12 mois des scolaires (soit 0,27 euro le voyage)

## Ouverture des Portes d'Ollioules et de Toulon



Un parking relais de **300 places** est désormais ouvert à l'entrée ouest de Toulon. Réalisé par TPM, ce parc relais est gratuit et accessible à tous en attendant la mise en place d'un fonctionnement plus axé sur les transports en commun, ce parking est un **pôle de correspondance** intégrant les arrêts de bus et de cars du réseau Mistral (1, 12 et 122 notamment). Non loin de la sortie autoroute n° 14, un giratoire a été réalisé au carrefour de la RND8 et des avenues Albert Camus et Frédéric Mistral, ainsi que le réaménagement des voies annexes.

**Montant des travaux : 6,3 millions euros TTC.**

## ... Et un nouveau parking à l'horizon

L'ancienne friche industrielle de l'**Escaillon** a été démolie, sur l'ancienne route de Marseille à l'ouest de Toulon. TPM a pour projet d'aménager l'emprise disponible en parking relais et zone de covoiturage. La mise en service de ce parking, d'une capacité de 235 places réservées aux véhicules légers, est prévu avant la TSR 2013, afin d'augmenter la capacité de stationnement pendant cette période. Une signalétique particulière sera réalisée pour encourager les déplacements en covoiturage et transports en commun.







### Mistral Direct : votre information en temps réel

Après le lancement de son application smartphone et de son site web mobile, le réseau Mistral déploie son service d'information en temps réel, grâce à la mise en œuvre de nouvelles technologies sur les 2000 points d'arrêt du réseau et à bord des bus et bateaux.

- **Les bornes d'information et les poteaux d'information voyageurs :** actuellement testés sur la ligne 40 à Toulon, celle du téléphérique, avant un déploiement plus large et progressif, en fonction du niveau de la fréquentation de l'arrêt, de la proximité d'un pôle d'échanges ou de lieux de vie.
- **Les SMS :** pour obtenir les horaires des prochains bus ou bateaux, envoyez

"M" suivi du N° de l'arrêt indiqué dans la bulle (à l'arrêt), suivi du N° de la ligne au 31000.

- **Les QR Codes :** à l'arrêt, à partir de votre smartphone, vous obtenez des infos sur les horaires des prochains bus ou bateaux desservant votre arrêt dans les 15 minutes, l'état du réseau et les lieux de vie à proximité.
- **Le widget Google + :** les infos personnalisées en un coup d'œil.

### Les nouveaux équipements à bord des bus et bateaux

Des **bandeaux lumineux** et une voie de synthèse appelée "Claire" vous informent sur la destination ainsi que le prochain arrêt desservi et les événements sur le réseau (situation perturbée par exemple). Des **écrans** diffusent aussi des informations pratiques ou commerciales, à bord des véhicules, mais aussi dans les lieux de vie, comme les centres hospitaliers, le téléphérique de Toulon, les points d'information de TPM et les Offices de Tourisme.

### Le Système d'Aide à l'Exploitation et Information Voyageur

Afin de proposer cette technologie d'horaires en temps réel, le réseau Mistral a déployé un SAEIV. Avec sa technologie GPS, le SAEIV transmettra à terme des **informations en continu** vers un centre de contrôle.

Le réseau Mistral bénéficiera ainsi d'une application performante lui permettant d'assurer la régulation de l'ensemble des véhicules, d'améliorer la planification des horaires, de favoriser leur ponctualité et d'accroître la qualité de service.

Ce système permet d'accompagner le réseau Mistral tant dans **son exploitation quotidienne** que dans le service rendu aux usagers.

**Financement SAEIV / Mistral Direct : 4,5 millions d'euros dont 200 000 euros du FEDER**

## Le Pôle d'Echanges Multimodal (PEM) de La Seyne/Six-Fours inauguré

Inauguré le 28 février dernier, le PEM de La Seyne/Six-Fours est désormais opérationnel.

Avec 5 545 voyageurs par semaine cette gare nécessitait d'importants travaux de modernisation pour **améliorer les conditions d'accueil tout en valorisant l'architecture du bâtiment**, avec notamment l'accessibilité aux PMR depuis le parvis et un guichet adapté aux personnes en fauteuil roulant. Le parking offre désormais une capacité d'accueil de **170 places** aux usagers (contre 80 auparavant).

D'autres travaux importants ont été entrepris, comme la suppression des voies ferrées sur le parvis, le bassin de rétention, l'aménagement du perron, le rehaussement des quais et la mise en place d'ascenseurs. Et avec une hausse de fréquentation de près de 30 % en trois ans, la superficie du vestibule d'attente a été multipliée par quatre pour passer de 25 à 110 m<sup>2</sup>. La deuxième phase de travaux est à l'étude : un anneau d'échanges et de dépose pour les bus, navettes, taxis, deux roues, sera créé, ainsi qu'un parc de stationnement d'une centaine de places et l'installation d'un abri deux roues ; les accès à proximité des routes départementales seront améliorés.

**Montant des travaux réalisés : 4,5 millions d'euros (financement FEDER, État, Conseil Régional, Conseil général, RFF, SNCF et TPM).**







## Toulon de plus en plus "accessible"

L'Association des Paralysés de France vient de publier son **baromètre annuel de l'accessibilité**. Cette évaluation porte sur l'accessibilité des **bâtiments recevant des publics et les transports en commun**, auprès de 96 communes/chefs lieux départementaux.

L'édition 2012 fait état d'une progression générale et témoigne des aménagements réalisés dans les grandes villes. Grenoble détrône cette année Nantes de la première place.

Toulon, quant à elle, se place au **26<sup>ème</sup> rang**, avec une moyenne de 14,3 sur 20, et donc au-dessus de la moyenne nationale (13,2). En 2009, la ville se trouvait au 72<sup>ème</sup> rang, on ne peut que saluer le chemin accompli en 4 ans, notamment sur le réseau de transports Mistral, même si de nombreuses choses restent à faire.

*"Le but de ce baromètre (...) est de valoriser les bonnes pratiques des villes investies et de motiver les villes moins engagées à se mobiliser rapidement pour être totalement accessibles en 2015 !",* expliquent les auteurs de l'évaluation, qui saluent le *"dynamisme de villes comme Toulon"*.



## La gare de La Garde sur la voie multimodale

Lancée en 2011, la première phase des travaux sera inaugurée le 18 avril. Le futur PEM de La Garde dispose aujourd'hui d'un **parking de courte durée d'environ 110 places, d'un stationnement deux roues et d'un pôle de correspondance bus/autocar**.

Le **bâtiment voyageurs** a été rénové (réfection des façades, agrandissement du hall d'accueil...), les quais rehaussés et la nouvelle passerelle accessible aux Personnes à Mobilité Réduite est en service.

### À venir

Un parking longue durée de 50 places environ ainsi qu'un dépose-minute. TPM est maître d'ouvrage pour la partie zone d'échanges et de stationnement, SNCF pour le bâtiment voyageurs, et RFF pour les infrastructures ferroviaires (quais et passerelles). ■

**Montant des travaux : estimé à 5,7 millions d'euros (financement FEDER, État, Conseil Régional, Conseil général, RFF, SNCF et TPM).**







**Marc Giraud**, Président de la Commission Finances, administration générale et communication, maire de Carqueiranne

# Le nouveau site Internet de TPM en ligne !

Le site Internet de TPM [www.tpm-agglo.fr](http://www.tpm-agglo.fr) s'offre un nouveau design graphique et des nouvelles fonctionnalités. Ergonomie, arborescence, contenus, outils... tout a été conçu pour faciliter l'accès aux informations à tous ! Le site, mis en ligne le 26 février dernier, se veut plus interactif, tourné vers le web 2.0 et avec une version mobile adaptée à la consultation sur smartphone et tablette.

## La page d'accueil

Véritable vitrine du territoire, la page d'accueil propose plusieurs entrées: "vibrer", "dévoiler", "innover", "s'engager".

Ensuite, vous avez le choix entre **huit univers, correspondant à des publics** (habitants de l'agglo, touristes, entrepreneurs, étudiants, enfants...), avec dans chacun d'entre eux une sélection d'actus, de projets, agenda, cartographie... en rapport avec la thématique.

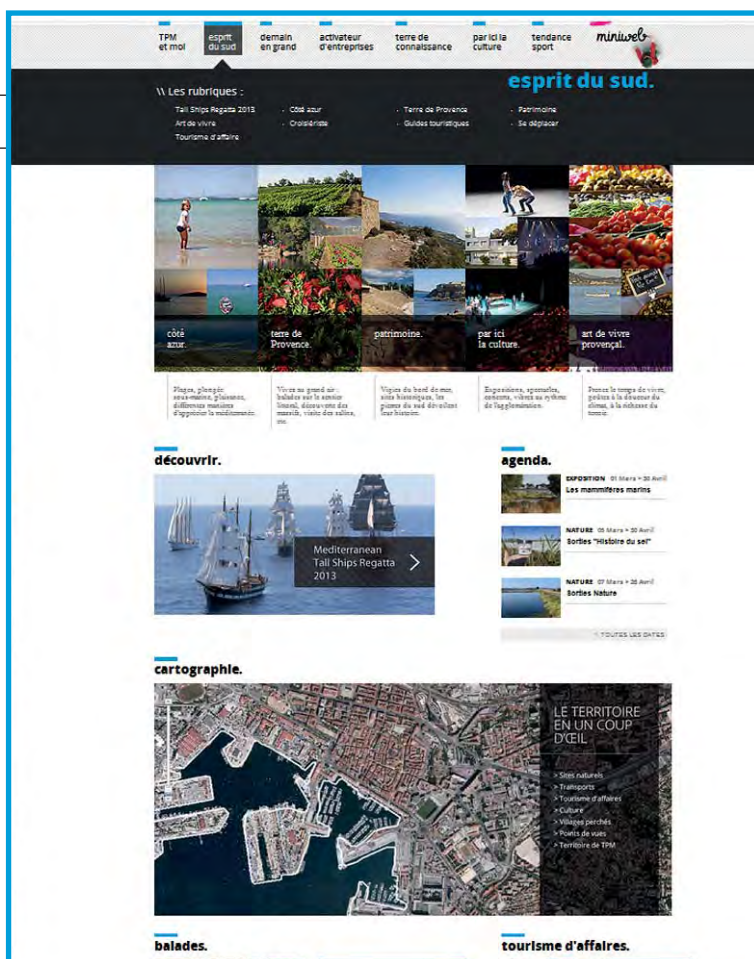
## TPM et moi

Toutes les informations pratiques pour vivre le territoire au quotidien avec l'ensemble des services à la population proposés par TPM (transports, habitat, Cyber-bases, balades sur le sentier du littoral...), les actus et le Mag de TPM en ligne. À découvrir aussi les compétences, le fonctionnement et toute la vie institutionnelle de la communauté d'agglomération.

**Le +** une cartographie interactive.







## Esprit du sud

Ce portail vous invite à la découverte des atouts touristiques du territoire aux travers des thématiques : mer, terre, patrimoine, culture... Des outils pratiques comme l'agenda, l'offre des déplacements, les fiches balades, le guide des ports de

plaisance, les guides touristiques édités par TPM en téléchargement... ainsi que les actualités des événements à venir - comme les grands voiliers en septembre prochain - vous permettent de composer votre séjour sur le territoire.

**Le +** dans "patrimoine" téléchargez les visites audio-guidées !

## Carto pratique

Le Service d'Information Géographique (SIG) de TPM a effectué un travail de cartographie élaboré ; chaque rubrique se compose d'une cartographie thématique répertoriant des sites comme les mairies, les offices de tourisme, les équipements culturels, les sites administratifs et le point informations TPM.

Une cartographie générale permet d'afficher sur la même carte des couches de données de votre choix : transport, culture, environnement, sport...

Cet outil cartographique va s'enrichir dans les semaines à venir et sera bientôt disponible sur le site mobile pour vous accompagner au quotidien sur le terrain !



## Demain en grand

Les grands projets de l'agglomération dans tous ses domaines de compétences : culture, habitat, environnement, sport,... Pour suivre de près les réalisations en cours et à venir.

**Le +** l'avancée des grands chantiers de l'agglomération.

## Activateur d'entreprises

Une rubrique tournée vers l'activité économique et l'attractivité du territoire : hôtels d'entreprises, filières et pôles d'excellence, enseignement supérieur, et bien sûr les dernières actualités.

**Le +** la rubrique "s'implanter" dédiée aux entrepreneurs avec toutes les aides et infrastructures disponibles.

## Terre de connaissance

Agenda, déplacements, formations, logements,... un portail destiné aux jeunes et étudiants.

**Le +** les bons plans transport, culture, logement...

## Par ici la culture

Découvrez toute l'offre culturelle du territoire ainsi que les dispositifs mis en place pour y accéder, les résidences d'artistes, l'actualité, des portraits...

**Le +** l'agenda des sorties et spectacles.

## Tendance sport

Manifestations, présentation des équipements sportifs, informations pratiques pour les organisateurs d'événements sportifs,...

**Le +** le Guide des sports en téléchargement.

## MiniWeb

L'espace dédié aux enfants de l'agglo. Une interface graphique et ergonomique a été pensée à leur intention pour leur faire découvrir de manière ludique le territoire et les compétences de TPM.

**Le +** des jeux à télécharger.

## MiniWeb

Le nouveau site de TPM s'est doté d'un espace entièrement dédié aux enfants et aux parents. Le MiniWeb est la variante "on line" du MiniMag, le magazine de la communauté d'agglomération destiné aux 6-12 ans.

On y retrouve toutes les rubriques de la version "papier", enrichies et mises à jour régulièrement: *Zoom, Coup de projecteur, Agenda, À toi de jouer*, des jeux et activités à télécharger ainsi que les bandes dessinées qui expliquent les compétences de TPM... sans oublier les anciens numéros à télécharger dans la rubrique "Bibliothèque".

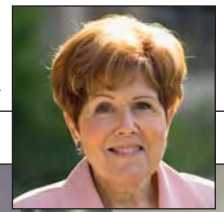


**Au fil des mois, les contenus vont évoluer et le site va s'enrichir de nouvelles fonctionnalités : vidéos, cartographie interactive, 3D, newsletters, publications vers les réseaux sociaux, Flux RSS, espaces réservés pros,...**

**N'hésitez pas à renouveler vos visites ! ■**



**Christiane Hummel,**  
1<sup>ère</sup> vice-présidente de TPM, présidente de la Commission  
Développement économique, maire de La Valette-du-Var



# Le Pôle Mer PACA

## met le cap sur les marchés

**Patrick Baraona,**  
directeur du Pôle Mer PACA

Aux commandes du Pôle Mer depuis sa création en juillet 2005, Patrick Baraona dresse aujourd'hui un bilan positif; *"jusqu'à présent, le Pôle s'est concentré sur le rapprochement et la compétitivité de ses membres, et l'émergence de projets collaboratifs innovants, avec des résultats très satisfaisants"*:

202 projets labellisés dont 153 cofinancés, 340 membres (contre 120 au début)... Difficile d'évaluer

le nombre d'emplois que cela représente, mais le directeur parle de 1300 emplois directs sur 7 ans,

maintenus ou créés. Des bons résultats qui lui valent d'être reconnu "très performant" par le gouvernement en juillet 2012. Car au-delà des chiffres, le Pôle aura permis une véritable dynamique de réseau, une visibilité régionale, nationale et européenne, et l'émergence des atouts du territoire.

### Acteur majeur du territoire

Aujourd'hui, la politique gouvernementale des pôles de compétitivité entre dans une nouvelle phase, *"avec l'objectif de mettre sur le marché et de diffuser les produits ou services innovants issus de leur activité"*\*

Une feuille de route pour 2013-2018 à laquelle le Pôle Mer s'attelle déjà, afin de répondre aux attentes de l'État mais aussi des PME/TPE. *"Nous allons désormais accompagner les entreprises jusqu'à la commercialisation des produits, en se tournant davantage vers les débouchés économiques et l'emploi"*, explique M. Baraona,





qui évoque des moyens mis en œuvre : choix des projets plus ciblés, représentation des entreprises vers les marchés européens et mondiaux, développement des articulations avec les filières industrielles... "C'est dans la continuité de notre travail sur l'innovation, mais il s'agit plus d'un travail de terrain avec des perspectives commerciales".

Un repositionnement inscrit dans le **contrat de performance** du Pôle Mer, en cours de réalisation, avec toujours l'objectif de renforcer le développement économique du territoire.

*"L'ancrage territorial est bien réel et nous allons le poursuivre, et même l'élargir",* révèle le directeur du Pôle Mer, qui pourrait bien changer "PACA" en "Méditerranée" dans quelques mois... *"Nous souhaitons en effet obtenir l'extension territoriale en Languedoc-Roussillon".*

Le siège, lui, restera bien sûr dans l'agglomération. Actuellement à La Seyne, le Pôle devrait rejoindre le Technopôle de la Mer à Ollioules fin 2014. ■

\* source [www.gouvernement.fr / conseil des ministres du 9 janvier 2013](http://www.gouvernement.fr/conseil-des-ministres-du-9-janvier-2013)

[www.polemerpaca.com](http://www.polemerpaca.com)



### Quelques projets aboutis en phase de commercialisation :

**MARVEST** : produit qui accroît le niveau de réalisme visuel et acoustique des simulateurs de navire, en intégrant de nouvelles données (comme l'éclairage ou les conditions météorologiques) avec l'objectif d'augmenter la fiabilité et l'objectivité des décisions.

**MWPS** : en phase de commercialisation, ce système permet de doter les ports civils ou militaires de moyens d'avertissement, d'intimidation et de neutralisation à l'encontre de bateaux suspects entrant dans une zone à accès restreint.

**BORA** : ordinateur de plongée "personnalisé" permettant la prévention du risque d'accident de désaturation ; un premier contrat a été signé aux USA.

**CAVO** : outil d'assistance des contrôleurs et experts pour la préparation et le suivi de la mission d'inspection.

**ECOPAINT PACA** : peintures marines non toxiques à fonctionnalités antisalissure et réduction de traînées.

**L-CAT** : breveté par CNIM, le L-CAT (Landing Catamaran) est un navire totalement innovant basé sur l'intégration d'une plateforme de chargement mobile dans une coque de catamaran, permettant ainsi le débarquement sur toute plage en l'absence d'infrastructure portuaire. La Délégation Générale pour l'Armement (DGA) a notifié à CNIM en 2009 l'acquisition de 4 Engins de Débarquement Amphibie "Rapides" (EDA-R) basés sur ce concept. Le marché offre la possibilité d'acquérir un total de 8 engins et d'en confier le soutien à CNIM.

**REPCET** : ce projet vise à développer une nouvelle fonction du système de navigation des navires de la marine marchande permettant de prévenir et d'éviter les collisions avec les grands mammifères marins.



### Plateformes mutualisées pour les projets

Destinées à offrir des ressources mutualisées (équipements, personnels et services associés), les plateformes mutualisées d'innovation sont réservées en priorité aux membres des pôles de compétitivité et en particulier aux PME. Elles doivent permettre de mener à bien des projets à fortes retombées économiques, pouvant aller jusqu'à leur phase d'industrialisation et de mise sur le marché. Dans le cadre de ses axes stratégiques "sécurité et sûreté" et "développement durable", le Pôle Mer PACA s'est déjà engagé sur plusieurs de ces nouveaux outils, comme le Centre d'expertise et d'essais en Mer Profonde qui a donné naissance à la société Abysssea, et les Instituts d'Excellence d'Énergies Décarbonées "France Énergies Marines" et "Green Stars".



## Avril

Du 1<sup>er</sup> au 6

**Une Semaine sans écran**

Atelier de décryptage d'émissions télévisées Dans les écoles primaires de TPM



Du 3 au 6

**La semaine du développement durable**  
La Criée aux fleurs  
Ollioules

Du 3 au 14

**C(Arts)queiranne**  
Les œuvres de Jean-Paul Verger  
La Galerie Carqueiranne

Mardi 2

**Congrès autisme PACA**  
Espace culturel Malraux Six-Fours-les-Plages

Vendredi 5

**Carte blanche à BATpointG!**  
Omega Live à 21h  
Toulon

**Les Violons Barbares World Music**  
Théâtre du Rocher à 20h30  
La Garde

**La Gapette**  
Chanson Musette Swing  
Manouche  
Église Anglicane à 21h  
Hyères

Les 5 et 6

**Journées européennes des métiers d'art**  
Ollioules

Du 5 au 26

**Zoelle Baudet Photomontages**  
Galerie Cravéro - Le Pradet

Samedi 6

**Soirée Solange Casini n'co**  
Gymnase à 20h  
Carqueiranne

**La chanteuse Karimouche**  
Théâtre Marelios à 21h  
La Valette-du-Var

**Thomas Fersen**  
Espace culturel Malraux à 21h - Six-Fours-les-Plages

**La nuit des arts martiaux**  
Gymnase scolaire à 20h - Ollioules

**Celtic Legends**  
Auditorium du Casino à 21h - Hyères

Les 6 et 7

**Régate Boucles de Peno - aviron de Mer**  
Carqueiranne

**Pirogues polynésiennes Sélectif au Championnat de France**  
Plage des Charmettes  
**38<sup>ème</sup> parcours du cœur**  
Amphithéâtre de la Frégate Six-Fours-les-Plages

Dimanche 7

**Grand Corso Fleuri**  
Centre-ville à 14h30  
Ollioules

Du 10 au 15

**63<sup>ème</sup> Salon d'art de l'Académie du Var**  
Maison communale Gérard Philippe - La Garde

Vendredi 12

**Résister c'est exister**  
Cie de l'Écho  
Théâtre Denis à 20h30  
Hyères

**Témoignage d'un professeur de théâtre en prison**  
Compagnie l'Étreinte  
Espace des Arts à 20h30  
Le Pradet



**Wishbone Ash, Best-off live + The Argus Show**  
Omega Live à 21h  
Toulon

Du 12 au 21

**Les œuvres des élèves d'Art Accords**  
Galerie Rancilio Saint-Mandrier-sur-Mer

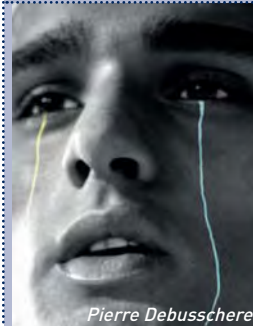
Du 12 avril au 12 mai

**Exposition À la découverte des Salins d'Hyères**  
Point d'information tourisme TPM  
Port de Toulon

Samedi 13

**"Gaudemus" Les Voix animées**  
Église de l'Immaculée

## Villa Noailles



Pierre Debusschere



Satu Maaranen, Finlande, collection femme

**Charles et Marie-Laure de Noailles, une vie de mécènes**

Exposition permanente  
**Ouvert toute l'année**

**HYÈRES 2013**

**2<sup>ème</sup> Festival International de Mode et de Photographie à Hyères**

Défilés, expositions, rencontres

**Festival du 26 au 29 avril. Expositions jusqu'au 26 mai**

**Expositions à la villa Noailles :**

- Felipe Oliviera Baptista, mode
- Charles Fréger, photographe
- Guy Bourdin, dans le cadre de l'exposition Charles et Marie-Laure de Noailles, une vie de mécènes
- Pierre Debusschere
- Jean-François Lepage
- Jessica Eaton
- Brea Souders
- Novembre magazine
- Elina Laitinen, Siiri Raasakka & Tiia Siren (pendant les trois jours du festival)
- La fabrique de tissus Les Olivades, Atelier Saint Bernard (pendant les trois jours du festival)

Conception à 20h30  
Toulon

**Carte Blanche à Marcel Sabiani**  
Église Anglicane à 21h  
Hyères

Dimanche 14

**Corso Fleuri**  
Départ du Centre-ville à 14h30 - Carqueiranne

- 10 photographes en compétition
- 10 stylistes en compétition

**Expositions hors les murs**  
**Vitrines des Galeries Lafayette Toulon :**

Elina Laitinen, Siiri Raasakka & Tiia Siren, lauréates du Grand prix du jury l'Oréal Professionnel 2012, Ragne Kikas, lauréate du Prix Première Vision 2012

**Design Parade 8**  
Expositions, rencontres  
**Du 5 au 7 juillet**  
**Expositions jusqu'au 29 septembre**

**Ouvert tous les jours sauf lundis, mardis et jours fériés, de 13h à 18h. Le vendredi ouvert uniquement en nocturne de 15h à 20h. Entrée libre**

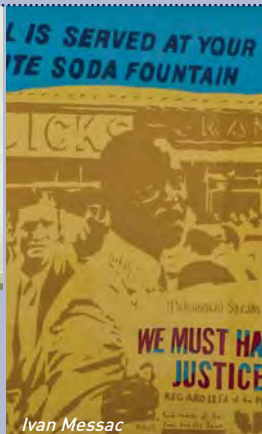
**Villa Noailles - Montée Noailles - 83400 Hyères**  
**Renseignements et visites 04 98 08 01 98**  
**contact@villanoailles-hyeres.com**  
**www.villanoailles-hyeres.com**



## Villa Tamaris Centre d'Art



Objets photographiques



Ivan Messac



Bernard Morteyrol

**La nuit des musées**

Visites guidées des expositions en présence des artistes comme par exemple Marie France Le jeune, Bernard Morteyrol.  
**Samedi 31 mai à partir de 19h**

## ÉVÈNEMENTS

**On ne copie pas! Saison 7**

Exposition des ateliers pédagogiques du Centre Hergos, La Grande Tourrache  
**Jusqu'au 14 avril**

**Ouvert du mardi au dimanche de 14h à 18h30**  
**Fermé les lundis et jours fériés. Visites guidées sur rendez-vous**

**Villa Tamaris Centre d'Art**  
Av. de la Grande Maison  
83500 La Seyne-sur-Mer  
04 94 06 84 00  
villatamaris@tpmed.org  
www.villatamaris.fr

**Bernard Morteyrol**

Bleu, rouge, noir, blanc  
**Du 27 avril au 19 mai**

## EXPOSITIONS

**Marie-France Lejeune**

Représentations photographiques et picturales  
**Jusqu'au 19 mai**

**Villa Tamaris acquisitions**

Les années 70 dans les collections de la villa Tamaris  
**Jusqu'au 9 juin**

**Muriel Poli**

Skopeo  
**Du 1<sup>er</sup> juin au 8 septembre**

**Sur / Sud - El nuevo realismo espanol**

Exposition collective  
**Du 22 juin au 15 septembre**






**Voitures anciennes bourse d'échange**  
Place Général de Gaulle de 9h à 18h  
La Valette-du-Var


**Du 18 au 28**  
 **Peinture "Techniques Mixtes"**  
La Galerie Carqueiranne

**Les 18, 19 et 20**  
 **Faveurs de Printemps**  
Festival folk & Rock  
Théâtre Denis et Église Anglicane - Programmation sur [www.tandem83.com](http://www.tandem83.com)  
Hyères

**Vendredi 19**  
 **Melody Gardot - Jazz**  
Espace culturel Malraux à 20h30 - Six-Fours-les-Plages

**Du 19 au 21**  
**Salon de la moto**  
Esplanade du Général de Gaulle  
Six-Fours-les-Plages

**Du 19 avril au 5 mai**  
 **Nous les amateurs**  
Vieux moulin Ollioules

**Samedi 20**  
 **Oxmo Puccino (Hip-Hop)**  
Espace culturel Malraux à 21h - Six-Fours-les-Plages

 **Concert du groupe corse "Chjami Aghjalesi"**  
Gymnase scolaire à 21h Ollioules

**Du 20 au 26**  
**Une semaine aux jardins!**  
Jardin remarquable de Baudouin et place Général de Gaulle  
La Valette-du-Var



**Dimanche 21**  
**Marché de la création**  
Giens village de 10h à 18h  
Hyères  
 **Chilly Gonzales solo piano II**  
Espace culturel Malraux à 21h - Six-Fours-les-Plages


**Mardi 23**  
 **Le Grand Saut Humour**  
Théâtre du Rocher à 20h30  
La Garde

**Jeudi 25**  
 **Twinkle Brothers + Pupa Orsay backed by Jah Love Music**  
Oméga Live à 20h30  
Toulon

**Du 25 au 28**  
**Le Printemps des saveurs**  
28 chefs vous accueillent  
Six-Fours-les-Plages, La Seyne-sur-Mer et Ollioules

**Vendredi 26**  
 **L'Heure Musicale Concert spécial Piers Faccini**  
Médiathèque à 19h30



 **Deborah De Blasi et son quartet**  
Eglise Anglicane à 21h  
Hyères


**Du 26 au 28**  
**Salon de l'Automobile**  
Parking des plages du Mourillon - Toulon




**Du 26 avril au 12 mai**  
 **Salon de printemps de la Palette Ollioulaise**  
Espace Pierre Puget Ollioules

**Samedi 27**  
 **Kids Athlétisme**  
Meeting d'enfants de 6 à 12 ans - Stade Riquier de 8h à 13h - Carqueiranne  
 **L'Orchestre d'Harmonie la Renaissance**  
Concert au profit de "Cap sur le Partage"  
Espace des Arts à 15h  
Le Pradet

 **Carte blanche à Cosimo & Co' Blues band**  
Oméga Live à 20h30  
Toulon

 **Pirates : à l'abordage de la Tour royale!**  
Journée ludique et festive, nombreuses animations  
Tour Royale de 10h à 18h  
Gratuit - Toulon



**Dimanche 28**  
 **Randonnée VTT "La piste des sangliers"**  
Départ mairie annexe de Sauvebonne - Hyères

## Mai

**Mercredi 1<sup>er</sup>**  
 **10<sup>ème</sup> Course nature des 3 forts de Toulon**  
Mémorial Faron à 9h30  
Toulon

**Le Pradet Côté Jardin**  
Salon des plantes, des fleurs et de l'environnement  
Parc Cravéro de 10h à 19h  
Le Pradet

**Du 1<sup>er</sup> au 12**  
 **Hommage au peintre Jean-Louis Carle**  
La Galerie - Carqueiranne



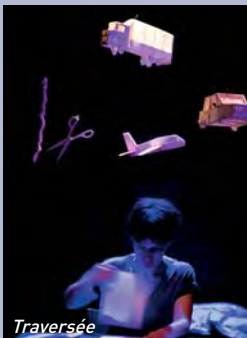
## Pôle Jeune Public / Maison des Comoni



*Le Roi sans royaume*  
© Wittli Filz



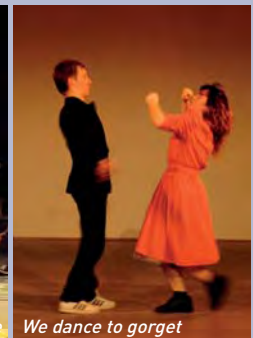
*Le petit asmodée*



*Traversée*



*Steve Waring* © Cédric Faiche



*We dance to forget*

**Le Roi sans royaume**  
Cie Agora theater (Belgique)  
Théâtre : 1h - Tout public à partir de 8 ans  
**Dimanche 5 avril à 19h30**

**Le petit asmodée**  
Teatro gioco vita (Italie)  
Théâtre d'ombres : 50 min  
Tout public à partir de 6 ans  
**Théâtre du Rocher, La Garde**  
**Mardi 9 avril à 18h30**

**Bête dans la tête**  
Cie Kopergiety (Belgique)  
Théâtre : 1h10  
Tout public à partir de 15 ans  
**Jeudi 11 avril à 19h30**

**Du 2 au 11**  
 **Ça roule sur l'art!**  
Exposition "L'évolution de l'homme" des productions des jeunes de l'Institut d'Éducation Motrice Olbia  
Médiathèque Hyères

**Hand stories**  
Cie Yeung fai (Chine)  
Marionnettes à gaine chinoise  
Tout public à partir de 11 ans  
**Vendredi 3 mai à 19h30**

**Incredible drum show**  
Cie Fills Monkey (France, Île-de-France)  
Concert : 1h15 - Tout Public à partir de 10 ans  
**Oméga Live, Toulon**  
**Mardi 7 mai à 19h30**

**Traversée**  
Cie Hippolyte a mal au cœur (France, Île-de-France)  
Théâtre LSF : 1h10  
Tout public à partir de 11 ans  
**Mardi 14 mai à 19h30**


**Les 3 et 17**  
 **Festiv'zikkandse**  
Collège Paul Eluard  
La Seyne-sur-Mer

**Du 3 au 24**  
 **Norbert Palmade Peinture**  
Parc Cravéro  
Le Pradet

**Concertimo Steve Waring**  
(France, île de France)  
Concert : 1h  
Tout public à partir de 10 ans  
**Vendredi 24 mai à 19h30 et samedi 25 mai à 15h**

**We dance to forget**  
Cie Fabuleus (Belgique)  
Danse : 1h - Tout public à partir de 15 ans  
**Vendredi 31 mai à 19h30**

**Maison des Comoni Pôle Jeune Public**  
60 boulevard de l'Égalité  
83200 Le Revest-les-Eaux  
04 94 98 12 10  
[info@polejeunepublic.com](http://info@polejeunepublic.com)  
[www.polejeunepublic.com](http://www.polejeunepublic.com)  
(billetterie en ligne)

**Vendredi 3**  
 **Concert "Drôles d'oiseaux"**  
Les Voix animées - Espace des Arts à 19h30 - Le Pradet

**Samedi 4**  
 **Le porteur d'histoire**  
Théâtre Marelios à 21h  
La Valette-du-Var



## ESART TPM

**"Cleaning in the name of... Hildegard Laszak"**  
Événement co-organisé avec l'Association "Le Petit Lieu de l'Art Contemporain" (PLAC)  
[www.leplac.fr](http://www.leplac.fr)  
**Exposition jusqu'au 7 avril**

**École Supérieure d'Art TPM**  
166 bd du Commandant Nicolas - 83000 Toulon  
04 94 62 01 48 - [www.esart-tpm.com](http://www.esart-tpm.com)



Antigone © Nabil Boutros



Don Quichotte © Patrick Berger



La France © Daniel Angeli



Misia © CB Aragao

## Théâtre Liberté



### THÉÂTRE

#### Ali Baba

Salle Albert Camus  
Adaptation d'Elias Sanbar et Macha Makeieff, mise en scène Macha Makeieff  
*De la fable cruelle, comique et fantastique issue des Mille et Une Nuits, Macha Makeieff tire une fantaisie truculente et poétique.*  
**Les 5 et 6 avril à 20h30, le 7 avril à 16h**

#### La Crise commence où finit le langage

Salle Fanny Ardant  
D'Éric Chauvuer et Olivier Balazuc  
*Adepte des projets détonants, l'auteur, acteur et metteur en scène entreprend une comédie socio-ludique sur un phénomène aussi réel qu'insaisissable : la crise.*  
**Les 10 et 11 avril à 20h**

#### Courteline en dentelles

Salle Albert Camus  
De Jérôme Deschamps  
*Deux grands originaux de la scène française s'emparent des saynètes féroces de Georges Courteline pour un duo burlesque et grinçant*  
**Les 10 et 11 avril à 20h30**

#### Antigone

Salle Albert Camus  
De Sophocle, mise en scène Adel Hakim, en arabe surtitré en français  
*La figure tragique et*

*emblématique de la résistance à l'injustice incarnée par une actrice palestinienne : une lecture à la fois fidèle et contemporaine de la pièce de Sophocle, finement adaptée par Adel Hakim.*

**Le 7 mai à 20h30**

#### Retour à Argos

Salle Albert Camus  
D'Eschyle d'après Les Suppliants, textes additionnels Violaine Schwartz, mise en scène et traduction Irène Bonnaud  
*Une des plus grandes tragédies grecques revisitée par Irène Bonnaud qui en révèle toute la brûlante actualité.*  
**Le 24 et 25 mai à 20h30**

#### Les trois parques m'attendent dans le parking

Salle Fanny Ardant  
Écriture et mise en scène Jacques Rebotier  
*Usant avec maestria de la mécanique des mots, l'inclassable auteur, metteur en scène et compositeur décortique verbalement l'état du monde.*  
**Les 30 et 31 mai à 20h**

#### La locandiera

Salle Albert Camus  
De Carlo Goldoni, mise en scène Marc Paquien  
*Dominique Blanc interprète l'irrésistible aubergiste de Carlo Goldoni dans cette comédie brûlante, hymne à la femme, à sa beauté et sa liberté.*  
**Les 30 et 31 mai à 20h30**

### DANSE

#### Don Quichotte du Trocadéro

Salle Albert Camus  
De José Montalvo  
*Pour ce grand charivari chorégraphique sur la figure de Don Quichotte, José Montalvo mixe commedia dell'arte, danse hip-hop, ballet, cirque et vidéo.*  
**Les 3 et 4 mai à 20h30**

### MUSIQUE

#### Misia

Salle Albert Camus  
*La figure du nouveau fado célèbre les femmes dans son nouvel album Senhora Da Noite.*  
**Le 21 mai à 20h30**

### THÉÂTRE MUSICAL

#### ... À la française !

Salle Albert Camus - Écriture et mise en scène Édouard Baer  
*Luigi et sa troupe sont de retour pour sauver la France du désamour grâce à une promotion zélée : la dernière pièce fantasque d'Édouard Baer.*  
**Le 16 mai à 20h30**

**Théâtre Liberté - Grand Hôtel**  
Place de la Liberté - 83000 Toulon  
contact@theatreliberte.fr  
04 98 00 56 76  
www.theatre-liberte.fr  
(réservations en ligne)

#### Concert baryton "Plein Chœur"

Espace des Arts à 18h  
**Humour musical "Des Beaux Chants"**  
Espace des Arts à 20h30  
Le Pradet  
**Concert de l'OCTV Jazz, musiques de film**  
Théâtre Marc Baron à 20h30  
Saint-Mandrier-sur-Mer  
**Harold et Maude**  
Auditorium du Casino à 21h - Hyères

#### Dimanche 5

**Tournoi de volley pour l'association "Un fauteuil à la mer"**  
René Sabran à Giens dès 8h30 - Hyères

#### Les 5 et 6

**Coupe de France de free style en planche à voile**  
Plage des Charmettes  
Six-Fours-les-Plages

#### Du 5 au 12

**Semaine Variose des Sports de Nature**  
Toulon

#### Mardi 7

**Concert Fills Monkey**  
Oméga Live à 19h30  
Toulon

#### Mercredi 8

**Concert Salif Keita**  
Espace culturel Malraux à 21h  
**Foire aux plants**  
Quai Saint-Pierre de 8h à 19h  
Six-Fours-les-Plages

#### Du 9 au 11

#### Constellations 2013



Pendant ces trois jours, la création artistique contemporaine se hissera dans des lieux insolites. Entre mer, colline, centre ville et espaces naturels, Kubilai Khan investigations promet un événement riche en expériences. Constellations se déploiera dans l'étendue de la ville, pour questionner ses différents visages, et en sonder ses espaces de transitions et de dissolution, ses frontières Toulon  
www.kubilai-khan-investigations.com/

#### Du 9 au 16

**Les Expos de Clair-Val**  
Maison des Associations  
Clair-Val - Carqueiranne

#### Les 10 et 11

**Festival Scènes Du Monde 2<sup>ème</sup> Édition**  
Espace des Arts - Le Pradet

#### Samedi 11

**Concerts "Music divine"**  
Les Voix Animées  
Musée d'Art de Toulon à 20h30 - Toulon



**L'Heure Musicale, BOB n° CAROL**  
Médiathèque à 16h - Hyères

#### Les 11 et 12

**Festival du jeu**  
Espace Perrine Mariotti de 10h à 18h - La Valette-du-Var

#### Du 11 au 13

**Concours de boules**  
Quai Saint-Pierre  
Six-Fours-les-Plages

#### Lundi 13

**Le Porteur d'histoire**  
Théâtre Denis à 20h30  
Hyères

## Vélodrome

### Course interrégionale

Organisée par le Vélo Sport Hyérois  
**Mardi 23 avril à 18h**  
**Mardi 28 mai à 20h**

### Journée découverte "Tous à Vélo"

**Judi 25 avril et mercredi 15 mai**  
Le Vélodrome propose également des "journées découverte" pour les centres de loisirs des communes de TPM les 15, 16, 18, 19, 22, 23, 24 et 26 avril  
**Championnats de France Masters**  
**Vendredi 21, samedi 22 et dimanche 23 juin. Toute la journée**

**Vélodrome TPM**  
Ch. de l'Hermitage  
Costebelle - 83400  
Hyères - 04 94 57 41 34  
velodrome@tpmed.org  
www.velodrome-tpm.fr





Mardi 14

 **La Naïve**  
Théâtre du Rocher  
à 20h30 - La Garde

Du 14 au 18

 **Art postal en fête**  
Bibliothèque - Le Pradet

Du 16 au 26

 **Le Végétal, peinture**  
La Galerie - Carqueiranne

Jeudi 16

 **Concert Richard Bona (jazz)**  
Espace culturel  
Malraux à 21h  
Six-Fours-les-Plages

Du 17 au 26

 **Œuvres des adhérentes de l'ANFEM**  
Galerie Rancilio à 18h30  
Saint-Mandrier-sur-Mer

Du 17 mai au 8 juin

**Festival "Variations accordéon"**  
Exposition, conférences,  
rencontres et concerts  
Médiathèque - Hyères

Samedi 18

 **Challenge**  
**Jean-Louis Couret**  
Compétition amicale  
de pêche sous-marine  
Port des Salettes à 8h  
Carqueiranne

 **Concert 6LEXIC**  
Théâtre Denis - Hyères

Les 18 et 19

 **Œuvres d'ateliers à vocation artisanale**  
Maisons des associations  
Clair-Val - Carqueiranne


Du 18 au 20

 **Coupe Nationale de Hobbie Cat**  
Plage de la Frégate  
Six-Fours-les-Plages  
**Le Berry au Revest avec les produits du terroir**  
Gastronomie, artisanat  
Le Revest-les-Eaux

Du 18 au 25


 **Concert des "jeunes talents"**  
Salle Jean Moulin à 20h30  
Ollioules

Dimanche 19

 **7<sup>ème</sup> Rencontres inter-chorales**  
Auditorium du Parc  
Saint-Vincent à 17h  
Carqueiranne

 **Marché de la création de Giens**

Place du Belvédère à Giens  
de 10h à 18h - Hyères

 **8<sup>ème</sup> bourse-exposition de poissons exotiques d'eau douce**  
Forum du Casino  
à partir de 11h - Hyères



Duo intermezzo



Yoshi Oida



Luanda Pau

## Conservatoire National à Rayonnement Régional

### CONCERTS

#### De Bach à Piazzolla

Avec le Duo Intermezzo  
**Jeudi 4 avril à 20h**  
Théâtre Denis à Hyères\*

### SPECTACLES D'ÉLÈVES

#### > INSTRUMENTS

Créons ensemble  
Avec les classes de percussions,  
de saxophone et d'écriture  
**Samedi 6 avril à 17h**  
Auditorium Robert Casadesus,  
site CNRR de Toulon

#### > MUSIQUES

##### DU MONDE

De Bach à Piazzolla  
Avec les classes d'accordéon,  
de bandonéon, de piano  
et ateliers de Tango  
**Jeudi 11 avril à 18h30**  
Auditorium, site CNRR  
de La Seyne-sur-Mer

#### > CHANT

##### Les mystères d'Isis

Adaptation lyrique  
et théâtrale de l'opéra  
"La flûte enchantée"  
de Mozart  
**Jeudi 6 juin à 20h**  
Opéra de TPM

#### > CUIVRES

##### Cor, l'improvisation

Concert des élèves  
des classes de cor du CNRR,  
avec Serge Desautel  
**Mercredi 26 juin à 16h30**  
Site CNRR  
de Six-Fours-les-Plages

#### > ARTS DU CIRQUE

##### Déséquilibres

Spectacle - examen du  
département des arts  
du cirque  
**Samedi 29 juin à 20h30**  
Chapiteau Circoscène,  
La Seyne-sur-Mer\*

### SEMAINE

#### DE LA DANSE

Du 10 au 15 juin 2013

#### Kaléidoscope

Soirée chorégraphique  
**Lundi 10 à 19h30**  
et **mardi 11 à 19h30**  
Forum du Casino, Hyères

#### Hors-les-murs

Présentation des élèves du  
département chorégraphique  
**Mercredi 12 à 17h**  
Place de la Liberté, Toulon  
**Mercredi 12 à 18h30**  
Place Puget, Toulon

#### Kaléidoscope

Soirée chorégraphique  
Spectacle du département  
chorégraphique  
**Mercredi 12**  
et **jeudi 13 à 19h30**  
Spectacle de la Cie Liesse  
**Mercredi 12 à 21h15**  
Création de la Cie Cornucopie  
avec Régine Chopinot  
**Jeudi 13 à 19h30**  
Opéra, Toulon\*

#### Kaléidoscope

Soirée chorégraphique  
**Vendredi 14 juin à 19h30**  
Espace Malraux,  
Six-Fours-les-Plages\*

SAMEDI 15 JUIN

#### Bal Renaissance avec l'ensemble Phalèse Consort

Master-classe Danse  
Renaissance  
de 15h45 à 17h45  
Tout public\*

#### Conférence

"Les instruments à vent dans la musique du bal Renaissance" à 18h  
**Bal Renaissance** à 20h30\*  
Musée d'art de Toulon

### CONFÉRENCES

#### Devenir artiste, les bases d'une approche du monde professionnel

Avec Vincent Pujol  
**Lundi 8 avril à 18h30**  
Auditorium Robert Casadesus, site CNRR de Toulon

#### Conférence pédagogique : l'accordéon

Avec Caroline Chevalier  
**Jeudi 11 avril à 19h45**  
Auditorium, site CNRR de La Seyne-sur-Mer

#### Yoshi Oïda, une vie de théâtre

Cette présentation sera suivie  
d'une discussion avec le public  
**Samedi 4 mai à 16h30**  
Auditorium Robert Casadesus, site CNRR de Toulon

### MASTER-CLASSES

#### Jazz vocal, improvisation

Avec Laurence Allison  
**Jeudi 4 avril de 14h à 19h,**  
site CNRR d'Hyères  
**Vendredi 12 avril**  
de 10h à 12h et de 14h à 17h,  
auditorium Robert Casadesus,  
site CNRR de Toulon

#### Du geste vocal à la voix lyrique

Avec Marcel Vanaud  
**Jeudi 4 avril de 10h à 12h30**  
et de 14h à 17h30, théâtre  
Jean Racine, site CNRR de  
Toulon et **vendredi 5 avril**  
de 10h à 12h30 et de 14h à  
17h30, auditorium, site CNRR  
de La Seyne-sur-Mer

### Musiques cubaines

Avec Luanda Pau  
**Lundi 10 juin de 14h à 18h et**  
**mardi 11 juin de 14h à 17h**  
Théâtre Marc Baron,  
Saint-Mandrier-sur-Mer

#### Flûte traversière

Avec Vincent Lucas  
**Samedi 25 mai**  
de 10h à 13h et de 14h30 à 18h  
Site CNRR de Toulon

#### Cor, l'improvisation

Avec Serge Desautel  
**Mardi 25 juin**  
de 14h à 17h et 17h30 à 19h30  
et **mercredi 26 juin**  
de 9h30 à 12h30  
Site CNRR de  
Six-Fours-les-Plages

#### Stage d'ensemble de trompettes

Avec André Telman  
**Vendredi 28 juin**  
de 18h à 21h et le **samedi 29**  
**jeun de 9h30 à 12h30**  
et de 14h à 17h  
Auditorium Robert Casadesus,  
site CNRR de Toulon

#### Grand volant

Avec Jean-Michel Poitreau  
**Samedi 27 et dimanche 28**  
**avril, samedi 18 et dimanche**  
**19 mai de 9h à 12h et de 14h à 17h**  
Circoscène, les Sablettes  
à La Seyne-sur-Mer

\*Sur réservation

Informations et réservations :  
cespitalier@tpmed.org  
ou 04 94 93 34 29

CNRR - Espace des Lices  
168 bd Commandant Nicolas  
83000 Toulon  
04 94 93 34 56  
http://cnrr.tpm-agglo.fr



Pudique acide/extasis  
© Marc Coudrais



Les Battéts de Monte Carlo



Le quatuor © D. Pallages



## Châteauvallon

### THÉÂTRE

#### Cendrillon

Comme il l'avait déjà fait avec *Pinocchio* et *Le petit chaperon rouge*, l'auteur-metteur en scène Joël Pommerat reprend à son compte les motifs du conte, ses merveilles déployées sur fond de deuil difficile, de communication brouillée et de violences relationnelles et réécrit librement *Cendrillon*  
**Mercredi 3 à 19h, jeudi 4 à 14h30 et 20h30, vendredi 5 et samedi 6 avril à 20h30**

### DANSE

#### La Curva - Chorégraphie Israël Galván

La courbe - la *curva* en espagnol - c'est le nom d'un petit théâtre parisien dans lequel le génial Vicente Escudero se produisit en 1924...  
**Vendredi 24 et samedi 25 avril à 20h30**

#### Pudique acide/extasis

Danseurs complémentaires et gémeaux, Mathilde Monnier et Jean-François Duroure ont fait leurs premiers pas de chorégraphes ensemble en créant et en dansant dans les années 80 les pièces *Pudique acide* et *Extasis*. Dans l'expressionnisme de leur chorégraphie on y devinait encore Merce Cunningham ou Pina Bausch, mais le ton était éminemment nouveau et a propulsé les deux jeunes créateurs sur le devant de la scène  
**Samedi 22 juin à 19h30**

### Solstice/temps d'arrêt

*Solstice (remix)* est la nouvelle version de *Solstice*, pièce chorégraphiée et dansée en 1996 par Héléla Fattoumi et Éric Lamoureux qu'ils transmettent aujourd'hui à Marine Chesnais et Moustapha Ziane aussi différents et complémentaires que l'étaient les deux danseurs originels...  
**Vendredi 28 juin à 19h30**

### MUSIQUE

#### IDIR

**En collaboration avec le Festival Couleurs Urbaines**  
D'origine Kabyle, Idir, artiste majeur de la scène world depuis trente ans, a voulu faire de sa musique un lieu de rencontres interculturelles et intergénérationnelles.  
**Vendredi 7 juin à 22h**

#### Attica blues - Coproduction/accueil en résidence

40 ans après la parution d'*Attica blues* chez Impulse, véritable manifeste de la Great Black Music, et à l'occasion des 75 ans d'Archie Shepp, Archieball, Jazz à Porquerolles et Châteauvallon ont voulu revisiter ce monument de l'histoire du jazz avec une nouvelle génération de musiciens  
**Vendredi 14 juin à 22h**

#### Le quatuor Danseurs de cordes

Le Quatuor est invité par Châteauvallon dans le cadre de sa collaboration avec le Festival de Musique de Toulon et sa Région  
**Mardi 25 juin à 22h**

### Les Ballets de Monte Carlo Shéhérazade et Daphnis et Chloé

*Shéhérazade* est un hommage aux Ballets Russes à l'occasion du Centenaire de leur création. *Daphnis et Chloé* tout en fragilité et caresses impossibles est interprété par deux couples de danseurs, comme deux étapes d'un même amour  
**Vendredi 28 et samedi 29 juin à 22h**

### CIRQUE ET DANSE

#### L'art de la fugue

Dans son œuvre ultime, *l'Art de la fugue*, Jean-Sébastien Bach arrivait à son apogée d'écriture contrapuntique. Amoureux de cette œuvre, Yoann Bourgeois est parti de sa structure à la fois très organisée et très libre, dans la variété de composition qu'elle offre autour d'un motif unique, pour chorégraphier avec Marie Fonte une série de petites danses spectaculaires  
**Jeudi 13, vendredi 14 et samedi 15 juin à 19h30**

Centre National de Création et de Diffusion Culturelle de Châteauvallon (CNCDC)  
794 chemin de Châteauvallon  
83190 Ollioules - Informations et réservations: 04 94 22 02 02  
resa@chateauvallon.com  
www.chateauvallon.com

#### Vendredi 24

🎷 Nice Jazz Orchestra  
Auditorium du Casino à 21h - Hyères

#### Samedi 25

🏆 Fête du sport et de la jeunesse  
Stade Aldo Piemontesi à 13h30 - Ollioules

#### Les 25 et 26

🏆 Fête du Nautisme  
Plage des Charmettes et Base Nautique du Brusuc Six-Fours-les-Plages

#### Du 23 au 26

🏡 Contes et Jardins  
Parc des Troènes de 10h à 23h - La Valette-du-Var

#### Samedi 25

🏆 Fête du nautisme  
Ecole municipale de Voile à partir de 10h

🏆 Concours de pêche  
Port des Salettes à 6h

#### Rallye automobile

Maison des Associations Clair-Val à 16h Carqueiranne

🎷 Concert au profit de "La lutte contre la mucoviscidose"

Espace des Arts à 15h Le Pradet

#### Dimanche 26

🏆 Régate des Fleurs  
Voile - Port des Salettes à 8h - Carqueiranne

#### Du 29 mai au 9 juin

👁 Christian Giauffer  
Masques africains de l'ouest  
La Galerie - Carqueiranne



#### Du 30 mai au 16 juin

👁 Angel-Gouzy  
Galerie Rancilio  
Saint-Mandrier-sur-Mer

#### Vendredi 31

🎷 Concert Groundation  
Espace culturel Malraux à 21h Six-Fours-les-Plages

🎷 Soirée de fin de saison  
TANDEM - Radio Active  
Crep des Lices - Toulon

## Juin

#### Samedi 1<sup>er</sup>

6<sup>ème</sup> édition  
"Ollioules a du cœur"  
Espace Pierre Puget de 9h à 12h - Ollioules

#### Les 1<sup>er</sup> et 2

🏆 "8<sup>ème</sup> raid"  
Carqueiranne

Rendez-vous aux jardins :  
"Le jardin et ses créateurs"  
Jardin de Baudouvin  
La Valette-du-Var

#### Dimanche 2

🏆 "Fête du vélo"

6<sup>ème</sup> bourse toutes collections  
Gymnase Carqueiranne

#### Vendredi 7

🎷 Carte blanche à Marcel Sabiani  
Eglise Anglicane à 21h

👁 Dies irae  
Théâtre Denis à 20h30  
Hyères

#### Les 7 et 8

🎷 Festival Brassens  
Salle des fêtes Ollioules

#### Du 7 au 9

Printemps du Centre d'Instruction Navale  
Expos, projections, ateliers, visites guidées, conférences...  
CIN de Saint-Mandrier-sur-Mer

#### Du 7 au 28

👁 Christophe Rebec, peinture  
Galerie Cravéro - Le Pradet

#### Dimanche 9

Rallye du président  
Port des Salettes de 8h à 19h - Carqueiranne

Puces nautiques  
Quai d'honneur de 9h à 12h

👁 Cocktail de sketches  
Théâtre Marc Baron à 18h  
Saint-Mandrier-sur-Mer

#### Mardi 11

"Sea, Gène and Sun"  
Stade Riquier à partir de 17h - Carqueiranne

#### Mercredi 12

🎷 Benjamin Biolay  
Espace culturel Malraux à 21h - Six-Fours-les-Plages

#### Du 13 au 15

Salon auto moto  
Centre-ville Ollioules

### RELAIS PEIRESC

Activités d'été  
du 7 au 17 juillet  
Adultes et enfants

Inscriptions :  
du lundi au vendredi  
Tél. : 09 51 06 66 20  
04 94 92 33 81  
relais.peiresc@free.fr  
http://levelaispeiresc.com





## Opéra

### SPECTACLES

#### AÏDA

#### Giuseppe Verdi

Direction musicale  
Alberto Hold-Garrido  
Mise en scène Paul-Émile Fourny  
Orchestre, chœur et ballet de l'Opéra  
**Mardi 9, jeudi 11**  
**et samedi 13 avril à 20h**  
**Dimanche 7 avril à 14h30**

#### LA FLÛTE ENCHANTÉE

#### Wolfgang Amadeus Mozart

Direction musicale Wolfgang Doerner  
Mise en scène Robert Fortune  
Orchestre, chœur et ballet de l'Opéra  
**Mardi 14, vendredi 17**  
**et mardi 21 mai à 20h**  
**Dimanche 19 mai à 14h30**

### CONCERTS

#### Orchestre symphonique de l'Opéra

#### Anne Queffélec piano

#### Daniel Klajner

#### direction musicale

Leshnoff Rush  
Mozart Concerto pour piano n° 23  
Mendelssohn Symphonie n° 5  
"Réformation"  
**Vendredi 19 avril à 20h30**

#### Jérôme Pernoo

#### violoncelle

#### Jean-Christophe Spinosi

#### direction musicale

Haydn Symphonie n° 82 "L'Ours"  
Saint-Saëns Concerto  
pour violoncelle n° 1  
Beethoven Symphonie n° 7  
**Vendredi 31 mai à 20h30**

#### Valeriy Sokolov violon

#### Graeme Jenkins

#### direction musicale

Berkeley Sérénade pour cordes  
Mozart Concerto pour violon n° 5  
Elgar Sérénade pour cordes Op. 20  
Mozart Symphonie n° 41 "Jupiter"  
**Samedi 29 juin à 21h30 à la Tour  
Royale à Toulon**

#### FOYER CAMPRA à 19h

#### Concert lyrique

Orchestre de l'Opéra et nouveaux  
talents du Centre National  
d'Artistes Lyriques  
**Samedi 8 juin dans la grande salle**

#### Quintette cordes et vents

**Mardi 4 juin**

#### SALON BAROQUE

Compagnie Les Bijoux Indiscrets  
"Virtuosa di Musica di Camera"  
Anna Bon de Venezia Divertimenti pour  
deux flûtes et basse continue & Sonates  
pour flûte et basse continue, Op. 1  
**Jeudi 16 mai**

### LES THÉÂTRALES

#### Le Début de la Fin (Richard Berry)

**Vendredi 15 mars à 20h30**

#### Un Stylo dans la Tête

(Francis Perrin)

**Samedi 20 avril à 20h30**

#### Opéra TPM

**Bd de Strasbourg - 83000 Toulon**

**Renseignements: 04 94 92 58 59**

**Billetterie: 04 94 92 70 78**


**www.operadetoulon.fr**

#### Du 13 au 23

 **Combinaison de Lignes**  
La Galerie  
Carqueiranne

#### Les 15 et 16

 **Brusc Windsurf cup**  
Plage des Charmettes  
Six-Fours-les-Plages

 **Cocktail de sketches**  
Théâtre Marc Baron  
Le 15 à 20h30  
et le 16 à 18h  
Saint-Mandrier-sur-Mer

#### Dimanche 16

 **Rassemblement de Harley Davidson**  
Place des Résistants  
Saint-Mandrier-sur-Mer  
**Marché de la création**  
Place du belvédère  
Giens village - Hyères

#### Les 16 et 17

 **Concours fédéral de Pétanque**  
Parc des Pins Penchés de  
14h à 20h - Carqueiranne

#### Lundi 17

 **Charles de Gaulle, les images d'un destin**  
Salle Pierre Puget  
Ollioules

#### Mercredi 19

 **NOFX (punk)**  
Espace culturel Malraux  
à 21h - Six-Fours-les-Plages

#### Dimanche 23

 **Grand spectacle provençal de Danse**  
Auditorium Parc Saint Vincent  
Carqueiranne

#### Lundi 24

**Feu de la Saint-Jean**  
Port des Salettes à 21h  
Carqueiranne

#### Mardi 25

**Soirée prestige tahiti**  
CIN nord à 20h30  
Saint-Mandrier-sur-Mer

#### Mercredi 26

**Clowns**  
Place des résistants  
Saint-Mandrier-sur-Mer

#### Les 28, 29 et 30

 **Championnat de France offshore**  
Port de la Coudoulière  
Six-Fours-les-Plages

#### Samedi 29

 **Concert d'été**  
Parc des Pins Penchés  
à 18h30

 **Grand bal tango**  
Place de la République  
dès 20h30  
Carqueiranne

#### Les 29 et 30

**Fête de la Saint Pierre**  
Saint Mandrier-sur-Mer

## Salins d'Hyères

### EXPOSITION À L'ESPACE NATURE

#### "Les chauves-souris de notre région"

Exposition prêtée par le Parc naturel régional de Camargue

### SORTIES NATURE

#### Sorties matinales à 8h45

**Les 5, 18 et 25 avril - Les 10, 16 et 24 mai**  
**Les 7, 13, 20 et 27 juin au Salin des Pesquiers**  
**Les 6, 12, 19 et 26 avril - Les 4, 17 et 31 mai**  
**Les 8, 14, 21 et 28 juin aux Vieux Salins**

#### Sorties crépusculaires à 18h45

**Les 20 et 27 juin au Salin des Pesquiers**  
**Les 14, 21 et 28 juin aux Vieux Salins**  
Renseignements et réservations obligatoires  
au 04 94 01 09 77 - Durée 2h - 5 €

### ANIMATIONS

#### Ateliers Grandeur Nature à l'occasion du Printemps des Poètes 2013

Ateliers Land-art, écriture et photographie  
**Les 15, 16 et 17 avril 2013 aux Vieux Salins**  
Organisés en partenariat par l'Association La Clef des Mots. Ces ateliers sont ouverts à tous, à partir de 10 ans. Travaux qui seront valorisés lors de Fête de la Nature des Salins d'Hyères (le 25 et 26 mai).  
Renseignements et inscriptions: 06 22 28 36 06  
laclefdesmots@wanadoo.fr

### VISITES "MÉMOIRE DU SEL"

#### Sorties "Histoire du sel"

Organisé au Salin des Pesquiers  
par l'Office du Tourisme de Hyères  
**Les 16, 23 et 30 avril à 14h30**  
**Les 7, 18 et 25 mai à 10h**  
**Les 1, 8, 15, 22 et 29 juin à 10h**  
Renseignements et réservations au 04 94 01 84 50  
Durée 1h30 - Payant - www.hyeres-tourisme.com

### ÉVÉNEMENTIEL

#### La Journée Mondiale de la Biodiversité

**Le 22 mai 2013 de 9h à 12h**  
Annonçant la Fête de la Nature, la Journée Mondiale de la Biodiversité est l'occasion de découvrir l'extraordinaire patrimoine naturel des Salins d'Hyères en participant à une randonnée découverte sur le site des Vieux Salins.  
Gratuit - Renseignements et réservations obligatoires: 04 94 01 36 33

#### La Fête de la Nature

**Les 25 et 26 mai**  
Village "Art et environnement",  
expos photos, création et animation éco-musicale,  
œuvre collective Land'Art,  
ateliers,...  
Renseignements: 04 94 01 36 33  
**Entrée gratuite - De 9h à 18h30**  
**sur le site des Vieux Salins**



**En partenariat avec la LPO PACA Espace Nature des Salins d'Hyères - Ouvert en accès libre et gratuit du mercredi au dimanche de 9h30 à 16h30**  
**Renseignements au 04 94 01 09 77**



# LES TRANSPORTS UNE PRIORITÉ POUR L'AGGLOMÉRATION



## TOULON PROVENCE MÉDITERRANÉE COMMUNAUTÉ D'AGGLOMÉRATION

### Le réseau Mistral, un réseau de transports efficace !

- 29 millions de voyageurs en 2012 (+60% de croissance en 10 ans).
- 285 bus et 21 bateaux.
- 63 lignes terrestres.
- 1<sup>er</sup> réseau bateaux-bus de France.
- 10 lignes maritimes (qui ont accueilli 2,6 millions de passagers en 2012).
- 1 service transport pour les Personnes à Mobilité Réduite.

- Un des tarifs les moins chers de France : 1€ le voyage avec l'achat d'un carnet 10 tickets ; 0,53€ le voyage pour un abonnement 30 jours ; 0,27€ le voyage pour les scolaires avec un abonnement 12 mois.

### Toulon Provence Méditerranée investit dans les transports

- Création d'un dépôt de bus Bregailion Haute Qualité Environnementale à La Seyne-sur-Mer pour accueillir 120 bus et 350 personnes.

- Des gares réaménagées en pôles d'échanges : travaux à La Seyne-sur-Mer, Toulon et La Garde.
- Ouverture d'un parking relais de 300 places « Les portes de Toulon et d'Ollioules ».
- Nouvelle station maritime pour les bateaux-bus à Toulon livrée en juin 2013.

